



T.C.
NİĞDE VALİLİĞİ

YEŞİLGÖLCÜK
YENİMAHALLE
İLKOKULU
MÜDÜRLÜĞÜ
2024-2028
STRATEJİK PLANI





SUNUŞ

Çok hızlı gelişen, değişen teknolojilerle bilginin değişim süreci de hızla değişmiş ve başarı için sistemli ve planlı bir çalışmayı kaçınılmaz kılmıştır. Sürekli değişen ve gelişen ortamlarda çağın gerekleri ile uyumlu bir eğitim öğretim anlayışını sistematik bir şekilde devam ettirebilmemiz, belirlediğimiz stratejileri en etkin şekilde uygulayabilmemiz ile mümkün olacaktır. Başarılı olmak da iyi bir planlama ve bu planın etkin bir şekilde uygulanmasına bağlıdır.

Kapsamlı ve özgün bir çalışmanın sonucu hazırlanan Stratejik Plan okulumuzun çağa uyumu ve gelişimi açısından tespit edilen ve ulaşılması gereken hedeflerin yönünü doğrultusunu ve tercihlerini kapsamaktadır. Katılımcı bir anlayış ile oluşturulan Stratejik Plânın, okulumuzun eğitim yapısının daha da güçlendirilmesinde bir rehber olarak kullanılması amaçlanmaktadır. Belirlenen stratejik amaçlar doğrultusunda hedefler güncellenmiş ve okulumuzun 2024-2028 yıllarına ait stratejik plânı hazırlanmıştır.

Bu planlama; 5018 sayılı Kamu Mali Yönetimi ve Kontrol Kanunu gereği, Kamu kurumlarında stratejik planlamanın yapılması gerekliliği esasına dayanarak hazırlanmıştır. Okulumuza ait bu planın hazırlanmasında her türlü özveriye gösteren ve sürecin tamamlanmasına katkıda bulunan idarecilerimize, stratejik planlama ekiplerimize, İl Milli Eğitim Müdürlüğümüz Strateji Geliştirme Bölümü çalışanlarına teşekkür ediyor, bu plânın başarıyla uygulanması ile okulumuzun başarısının daha da artacağına inanıyor, tüm personelimize başarılar diliyorum.

Ayhan BİRCAN
Okul Müdürü

İSTİKLAL MARŞI

Korkma, sönmez bu şafaklarda yüzen al sancak;
Sönmeden yurdumun üstünde tüten en son ocak.
O benim milletimin yıldızıdır, parlayacak;
O benimdir, o benim milletimindir ancak.

Çatma, kurban olayım, çehreni ey nazlı hilal!
Kahraman ırkıma bir gül! Ne bu şiddet, bu celal?
Sana olmaz dökülen kanlarımız sonra helal...
Hakkıdır Hakk'a tapan milletimin istiklal!

Ben ezelden beridir hür yaşadım, hür yaşarım.
Hangi çılgın bana zincir vuracakmış? Şaşarım!
Kükremiş sel gibiyim, bendimi çiğner, aşarım.
Yurtarım dağları, enginlere sığmam taşarım.

Garbin afakını sarmışsa çelik zırhlı duvar,
Benim iman dolu göğsüm gibi serhaddim var.
Ulusun, korkma! Nasıl böyle bir imanı boğar,
"Medeniyet!" dediğin tek dişi kalmış canavar?

Arkadaş! Yurduma alçakları uğratma sakın.
Siper et gövdeni, dursun bu hayasızca akın.
Doğacaktır sana va'dettiği günler Hakk'ın...
Kim bilir, belki yarın, belki yarından da yakın.

Bastığın yerleri "toprak!" diyerek geçme, tanı:
Düşün altındaki binlerce kafesiz yatam.
Sen şehit oğlusun, incitme, yazıktır atanı;
Verme, dünyaları alsan da, bu cennet vatanı.

Kim bu cennet vatanın uğruna olmaz ki feda?
Şüheda fışkıracak toprağı sıksan, şüheda!
Canı, cananı bütün varımı alsın da Hüda,
Etmesin tek vatanından beni dünyada cüda.

Ruhumun senden, İlahi, şudur ancak emeli:
Değmesin mabedimin göğsüne namahrem eli.
Bu ezanlar ezanlar-ki şahadetleri dinin temeli
Ebedi yurdumun üstünde benim inlemeli.

O zaman vecd ile bin secde eder-varsa-taşım,
Her cerihamdan, İlahi, boşanıp kanlı yaşım,
Fışkırır ruh-ı mücerred gibi yerden na'şım;
O zaman yükselerek arşa değer belki başım.

Dalgalar sen de şafaklar gibi ey şanlı hilal!
Olsun artık dökülen kanlarımın hepsi helal!
Ebediyen sana yok, ırkıma yok izmihlal:
Hakkıdır, hür yaşamış bayrağımın hürriyet;
Hakkıdır, Hakk'a tapan, milletimin istiklal!

Mehmet AKIF ERSOY

*Öğretmenler;
Yeni Nesil Sizin
Eseriniz Olacaktır.*

K. Atatürk



GENÇLİĞE HİTABE

Ey Türk gençliği! Birinci vazifen, Türk İstiklalini, Türk cumhuriyetini, İlelebet, muhafaza ve müdafaa etmektir.

Mevcudiyetinin ve istikbalinin yegane temeli budur. Bu temel, senin, en kıymetli hazinedir. İstikbalde dahi, şanı, bu hazineden, mahrum etmek isteyecek, dahilli ve harici, bedhahlarn olacaktır. Bir gün, istiklal ve cumhuriyeti müdafaa mecburiyetine düşersen, vazifeye atılmak için, içinde bulunacağın vaziyetin imkan ve şeraitini düşünmeyeceksin! Bu imkan ve şerait, çok namüsaait bir mahiyette tezahür edebilir. İstiklal ve cumhuriyetine kastedecek düşmanlar, bütün dünyada emsali görülmemiş bir galibiyetin mümessili olabilirler. Cebren ve hile ile aziz vatanın, bütün kaleleri zaft edilmiş, bütün tersanelerine girilmiş, bütün orduları dağıtılmış ve memleketin her köşesi bilfiil işgal edilmiş olabilir. Bütün bu şeraitten daha elim ve daha vahim olmak üzere, memleketin dahilinde, iktidara sahip olanlar gaflet ve dalalet ve hatta hiyanet içinde bulunabilirler. Hatta bu iktidar sahipleri şahsi menfaatlerini, müstevelim siyasi emelleriyle tevhit edebilirler. Millet, fakr u zaruret içinde harap ve bîtap düşmüş olabilir.

Ey Türk istikbalinin evladı! İşte, bu ahval ve şerait içinde dahi, vazifen; Türk istiklal ve cumhuriyetini kurtarmaktır! Muhtaç olduğun kudret, damarlarındaki asil kanda, mevcuttur!

K. Atatürk

Okul/Kurum Bilgileri

İli: NİĞDE		İlçesi: MERKEZ	
Adres:	Yeşilgölcük beld. Yenimahalle Sargöl sk. No:16 Merkez/NİĞDE	Coğrafi Konum (link)	https://yesilgolcukyeni mahalle.meb.k12.tr/tema/iletisim.php
Telefon Numarası:	03882645047	Faks Numarası:	
e- Posta Adresi:	715246@meb.k.12.tr	Web adresi:	https://yesilgolcukyeni mahalle.meb.k12.tr/
Kurum Kodu:	715246	Öğretim Şekli:	Tam Gün

İÇİNDEKİLER

SUNUŞ.....	2
1. GİRİŞ VE STRATEJİK PLANIN HAZIRLIK SÜRECİ.....	6
1.1. Strateji Geliştirme Kurulu ve Stratejik Plan Ekibi.....	6
1.2. Planlama Süreci:	6
2. DURUM ANALİZİ.....	8
2.1. Kurumsal Tarihçe	9
2.2. Uygulanmakta Olan Stratejik Planın Değerlendirilmesi	9
2.3. Yasal Yükümlülükler ve Mevzuat Analizi.....	13
2.4. Üst Politika Belgeleri Analizi	15
2.5. Faaliyet Alanları ile Ürün/Hizmetlerin Belirlenmesi	16
2.6. Paydaş Analizi	19
2.7. Okul/Kurum İçi Analiz.....	30
2.8. Çevre Analizi (PESTLE)	61
2.9. GZFT Analizi	63
1.2. Tespit ve İhtiyaçların Belirlenmesi	68
3. GELECEĞE BAKIŞ	69
3.1. Misyon	69
3.2. Vizyon	69
3.3. Temel Değerler	70
4. AMAÇ, HEDEF VE PERFORMANS GÖSTERGESİ İLE STRATEJİLERİN BELİRLENMESİ.....	71
5. İZLEME VE DEĞERLENDİRME	78
EKLER:.....	81

1. GİRİŞ VE STRATEJİK PLANIN HAZIRLIK SÜRECİ

1.1. Strateji Geliştirme Kurulu ve Stratejik Plan Ekibi

2024-2028 dönemi stratejik plan hazırlanması süreci Üst Kurul ve Stratejik Plan Ekibinin oluşturulması ile başlamıştır. Ekip tarafından oluşturulan çalışma takvimi kapsamında ilk aşamada durum analizi çalışmaları yapılmış ve durum analizi aşamasında paydaşlarımızın plan sürecine aktif katılımını sağlamak üzere paydaş anketi, toplantı ve görüşmeler yapılmıştır.

Durum analizinin ardından geleceğe yönelim bölümüne geçilerek okulumuzun amaç, hedef, gösterge ve eylemleri belirlenmiştir. Çalışmaları yürüten ekip ve kurul bilgileri altta verilmiştir.

Tablo 1. Strateji Geliştirme Kurulu ve Stratejik Plan Ekibi Tablosu

Strateji Geliştirme Kurulu Bilgileri		Stratejik Plan Ekibi Bilgileri	
Adı Soyadı	Unvanı	Adı Soyadı	Unvanı
Ayhan BİRCAN	Okul Müdürü	Abdül Samet ÇINAR	Müdür yardımcısı
Abdül Samet ÇINAR	Müdür yardımcısı	Mehmet Fatih ÖZTÜRK	4/A Sınıf Öğretmeni
Mehmet Fatih ÖZTÜRK	4/A Sınıf Öğretmeni	Hatice Kaplan	3/A Sınıf Öğretmeni
Hatice Kaplan	3/A Sınıf Öğretmeni	Emine ÖZDEMİR	2/A Sınıf Öğretmeni
Emine ÖZDEMİR	2/A Sınıf Öğretmeni	Aysun TUNCER İNNİCE	1/A Sınıf Öğretmeni
Aysun TUNCER İNNİCE	1/A Sınıf Öğretmeni		

1.2. Planlama Süreci:

Ülkemizde planlama ile ilgili 1927 yılından beri yürürlükte olan 1050 sayılı Muhasebe-i Umumiye Kanunu 10 Aralık 2003'de kamuda yeni yapılanma süreci içerisinde bütün kamu kurum ve kuruluşlarının stratejik planlarını yapabilmelerini sağlayan 5018 sayılı Kamu Mali Yönetimi ve Kontrol Kanunu'yla değiştirilmiştir.

Bu kanun 2006 yılı bütçesinden başlayarak uygulanmaya başlanmıştır. Kamu Yönetimi Reformu kapsamında alınan, Yüksek Planlama Kurulu kararlarında ve 5018 sayılı Kamu Malî Yönetimi ve Kontrol Kanunu'nda, kamu kuruluşlarının stratejik planlarını hazırlamaları ve gelecek dönemlerde kuruluş bütçelerini bu planda öngörülen kuruluş

misyonu, vizyonu, ama ve hedefleri ile uyumlu olacak biimde performans programlarına dayalı olarak oluřturması gerektiĐi hkme baĐlanmıřtır.

Stratejik Plan, kamu ynetimlerinin orta ve uzun vadeli amalarını, temel ilke ve politikalarını, hedef ve nceliklerini, performans ltlerini, bunlara ulařmak iin izlenecek yntemler ile kaynak daĐılımlarını ieren plandır (DPT, 2006).

Okulumuzda 2024-2028 dnemi stratejik plan hazırlanma sreci Strateji Geliřtirme Kurulu ve Stratejik Plan Ekibi'nin oluřturulması ile bařlamıřtır. Ekip tarafından oluřturulan alıřma takvimi kapsamında ilk ařamada durum analizi alıřmaları yapılmıř ve durum analizi ařamasında, paydařlarımızın plan srecine aktif katılımını saĐlamak zere paydař anketi, toplantı ve grřmeler yapılmıřtır. Durum analizinin ardından geleceĐe ynelim blmne geilerek okulumuzun/kurumumuzun ama, hedef, gsterge ve stratejileri belirlenmiřtir.

2. DURUM ANALİZİ

Stratejik planlama sürecinin ilk adımı olan durum analizi, okulumuzun “neredeyiz?” sorusuna cevap vermektedir. Okulumuzun geleceğe yönelik amaç, hedef ve stratejiler geliştirebilmesi için öncelikle mevcut durumda hangi kaynaklara sahip olduğu ya da hangi yönlerinin eksik olduğu ayrıca, okulumuzun kontrolü dışındaki olumlu ya da olumsuz gelişmelerin neler olduğu değerlendirilmiştir. Dolayısıyla bu analiz, okulumuzun kendisini ve çevresini daha iyi tanımasına yardımcı olacak ve stratejik planın sonraki aşamalarından daha sağlıklı sonuçlar elde edilmesini sağlayacaktır.

Durum analizi bölümünde, aşağıdaki hususlarla ilgili analiz ve değerlendirmeler yapılmıştır;

- *Kurumsal tarihçe*
- *Uygulanmakta olan planın değerlendirilmesi*
- *Mevzuat analizi*
- *Üst politika belgelerinin analizi*
- *Faaliyet alanları ile ürün ve hizmetlerin belirlenmesi*
- *Paydaş analizi*
- *Kuruluş içi analiz*
- *Dış çevre analizi (Politik, ekonomik, sosyal, teknolojik, yasal ve çevresel analiz)*
- *Güçlü ve zayıf yönler ile fırsatlar ve tehditler (GZFT) analizi*
- *Tespit ve ihtiyaçların belirlenmesi*

2.1. Kurumsal Tarihçe

Gölcük İç Anadolu Bölgesinin Niğde iline bağlı bir kasabadır. Adını sınırları içerisinde bulunan Gölcükbaşı denilen sudan almıştır. Düz bir ova üzerinde, sülalesinin Konya'da olduğu sanılan Piri Ahmet'in oğlu Alişan tarafından kurulmuştur. Dağıstanlı olan Alişan Gölcük'ün yerini beğenmiştir. Piri Mehmet'ten çiftlik yapmak için izin ister. İzin üzerine Gölcük'e çiftlik kurar. Til ve Avşar soyundan çiftlikte çalışmaya gelen çobanlarda Gölcük'e yerleşirler. Abdiler, Dağlılar ve Hacı Ömerler diye üç sülale oluşur. 1923'te Selanik'ten gelen muhacirler de buraya yerleştirilir.

Nüfusun çoğalması ile eğitim-öğretim sorunu doğar. 1934 yılında Hacı Kasımların konağında üç derslikle eğitim-öğretim başlar. 1934 yılında Niğde Valisi Faik Üstün'ün Gölcük'e yaptığı gezi ve inceleme sonucunda burasının nahiye olmasına karar verir. Nahiye binası, karakol ve ilkokul yapılması için gerekli direktifleri verir. Şimdiki ana binanın yerine okul yapılır. 1938 yılında eğitim-öğretime başlanıp ilk mezununu 1939 yılında vermiştir.

Gölcük Yenimahalle İlkokulu olarak 1993-1994 eğitim öğretim yılında açılan okulumuz, 2001-2002 eğitim öğretim yılında "Yeşilgölcük İlköğretim Okulu" ile "Gölcük Yenimahalle İlköğretim Okulu" birleştirilerek kurumumuz kapatılmış ve öğrencilerimiz "Yeşilgölcük Cumhuriyet İlkokulu'nda" eğitim öğretime devam etmişlerdir. 14.06.2012 tarihinde alınan karar ile kapalı olan Gölcük Yenimahalle İlköğretim Okulu isim değişikliği ile "Yeşilgölcük Yenimahalle İlkokulu" olarak tekrar hizmete açılmıştır.

Kurumumuz Millî Eğitim Bakanlığı'na bağlı 5-11 yaş aralığındaki öğrencilerinin eğitim öğretim faaliyetlerinin yürütüldüğü 5 dersliğe sahip olan bir temel eğitim kurumudur. Okulumuzda ana sınıfı öğrencileri de dâhil olmak üzere toplam 110 öğrenci öğrenim görmektedir. Eğitim öğretim faaliyetleri kurumumuza ait tek katlı müstakil binada yürütülmektedir. Okulumuzda halen 2 yönetici, 5 kadrolu öğretmen görev yapmaktadır.

2.2. Uygulanmakta Olan Stratejik Planın Değerlendirilmesi

MEB Strateji Geliştirme Başkanlığının yayınladığı 2010/14 sayılı genelge doğrultusunda stratejik planlama ekibi kurulmuş, 2019-2023 yıllarını kapsayan stratejik plan hazırlamış 20 Aralık 2019 tarihinde plan tamamlanarak yayınlanmıştır.

2019-2023 Stratejik Plan Hazırlık Süreci Durum Analizi, Geleceğe Yönelim, Maliyetlendirme, İzleme ve Değerlendirme, olmak üzere 5 bölümden oluşmaktadır.

Mevcut planda Durum Analizi, Paydaş Analizi, Yükümlülükler ve Mevzuat Analizi, Kurum

İç ve Dış Analiz, Üst Politika Belgeleri, GZFT(SWOT)Analizi, kullanılmıştır. 2019-2023 Stratejik Planı Yasal Yükümlükler ve Mevzuat Analizi bölümü 652 sayılı Millî Eğitim Bakanlığının Teşkilat ve Görevleri Hakkında Kanun Hükmünde Kararname esaslarına göre belirlenmiştir. 2019-2023 Stratejik Planı Okulun Tarihçesi, Okulun Mevcut Durumu, Paydaş Analizi, GZFT Analizi, Misyonumuz, Vizyonumuz, Temel Değerlerimiz, Eğitim ve Öğretime Erişim, Eğitim ve Öğretimde Kalitenin Arttırılması, Kurumsal Kapasite, Güvenlik, olmak üzere 11 faaliyet alanında gruplanmıştır.

2019-2023 stratejik planımız, Okul Müdürü Ayhan BİRCAN başkanlığında görevli öğretmenlerimizin katılımıyla yapılan toplantılarda, değerlendirilmiş ve sonuçları paylaşılmıştır. 2019-2023 stratejik planımızla birlikte hesap verilebilirlik anlayışı ile kaynakların etkili, ekonomik ve verimli bir şekilde elde edilmesi ve kullanılması sağlanmış, stratejik yönetim anlayışı kurum kültürü olarak benimsenmiştir. Planlama, çalışmaları izleme, değerlendirme ve denetleme süreçleri önem kazanmıştır.

Değerlendirme raporu, 2019-2023 Dönemi Stratejik Planının 2023 yılı hedeflere ve hedeflere ait performans göstergelerine ulaşma oranları dikkate alınarak hazırlanmıştır. Raporda; stratejik planda belirlenmiş olan amaç ve hedefler, sorumlu birim ve performans göstergeleri bazında değerlendirilmiştir ve her bir performans göstergesi için performans hesaplaması yüzde olarak hesaplanmıştır. Performans göstergelerine ilişkin değerlendirmeler; Her bir performans göstergesinin hedefe etkisi göz önünde bulundurularak hedef bazında performans hesaplaması yapılmıştır.

Hedef Performansının Hesaplanmasında Dikkat Edilen Hususlara Aşağıda Yer Verilmiştir:

- Tablolarda yer alan hedef performansları, performans göstergelerinin gerçekleşme yüzdeleri tek tek hesaplandıktan sonra ilgili göstergenin hedefe olan etkisi bulunarak sonuçların toplanmasıyla elde edilmiştir.
- Bazı göstergelerin performansı yüzde 100'ü aşmıştır. Ancak hedef performansının ölçümünde bu değer 100 olarak dikkate alınmıştır. Böylece diğer göstergelerin hedefe etkisinin doğru hesaplanması sağlanmıştır.
- Bazı göstergelerin performansı negatif bir değer almıştır. Ancak hedef performansının ölçümünde bu değer 0 olarak dikkate alınmıştır. Böylece diğer göstergelerin hedefe etkisinin doğru hesaplanması sağlanmıştır.

Değerlendirmelerimiz sonucunda, hedef göstergelerimize etki eden önemli gelişmeler yaşandığını gözlemledik. Bu gelişmeler, planlarımızın bazı alanlarda başarısızlığa neden olmasına yol açtı. Bu kırılma noktalarını ayrıntılı olarak planımızın değerlendirme analizinde ele alacağız. Gelişmeleri özellikle şu anahtar konuları vurgulayabiliriz:

Pandemi Süreci: COVID-19 pandemisi, eğitim alanında büyük zorluklar yarattı. Dünya genelinde okulların kapanması veya sınırlı katılımı açık kalması, öğrenciler üzerinde olumsuz etkilere yol açtı.

Deprem Etkisi: 6 Şubat 2023'te yaşanan asrın felaketi olarak andığımız deprem, psikolojik ve sosyal hasara neden oldu ve öğrencilerin eğitimine olumsuz etkiledi.

Okul Kapanmaları: COVID-19 pandemisi nedeniyle birçok ülkede okullar geçici olarak kapatılmış veya çevrimiçi eğitime geçilmiştir. Bu, öğrencilerin fiziksel olarak okula katılamamaları anlamına gelir. Okul bölgemizin internet ulaşımının kısıtlı olduğu kırsal kesimde olduğunu da hesaba katarsak öğrencilerimizin eğitimini son derece olumsuz etkilediğini söylememiz mümkündür.

Çevrimiçi Eğitim Uygulamaları: Pandemi sırasında öğrenciler, öğretmenler ve eğitim kurumları, çevrimiçi eğitim platformlarına daha fazla bağımlı hale gelmiştir.

Öğrenci Başarısındaki Dalgalanmalar: Pandemi nedeniyle öğrenci başarısı ve öğrenci notları dünya genelinde dalgalanmıştır. Online eğitim, öğrencilerin motivasyonunu ve öğrenme süreçlerini etkilemiştir.

Öğrenci Devamsızlığı: Okulların kapanması veya karışık eğitim modelleri, öğrenci devamsızlığı sorunlarına yol açmıştır. Okul bölgemizin internet ulaşımının kısıtlı olmasından bazı öğrenciler, çevrimiçi eğitime erişimde sorun yaşamıştır.

Bu faktörler, hedeflerimize ulaşma konusunda karşılaştığımız zorlukların altını çizmektedir. Bu nedenle, yeni plan döneminde bu zorlukların üstesinden gelmeyi ve daha etkili bir eğitim ortamı oluşturmayı hedeflemekteyiz.

Yeşilgölcük Yenimahalle İlkokulu olarak 2019-2023 Stratejik Planı'nın gerçekleşme durumu değerlendirildiğinde aşağıdaki konularda önemli iyileşmelerin sağlandığı görülmüştür.

İyileşmeler:

- 1) Okul binasında ve fiziki mekanlarda iyileştirilmeler yapılmıştır.
- 2) Okul binasının iç ve dış temizliği sağlanmıştır.
- 3) Okul binasında öğrencilerin güvenlikleri sağlanmıştır.
- 4) Okul bahçesi daha kullanışlı ve estetik hale getirilmiştir.
- 5) Okul binası iş sağlığı ve güvenliği standartlarına uygun hale getirilmiştir.

Sorunlar:

- 1) Yeterli sayıda kültürel ve sportif faaliyet yapılamaması.
- 2) Velilerin okul idaresine ve öğretmenlere yeterli seviyede destek vermemeleri.
- 3) Çalışanlara yönelik yapılan suçlamalarda velilere yaptırımların yetersiz olması.
- 4) Okul binasının dışında tarım arazilerinin olması ve tarımsa çalışmaların okula etkisinin (Toz, zirai ilaç vb.) bulunması.

2.3. Yasal Yükümlülükler ve Mevzuat Analizi

Tablo 2. Yasal Yükümlülükler Tablosu

YASAL YÜKÜMLÜLÜK (GÖREVLER)	DAYANAK(KANUN, YÖNETMELİK, GENELGE, YÖNERGE)
Atama	• 657 Sayılı Devlet Memurları Kanunu
	• Milli Eğitim Bakanlığına Bağlı Okul ve Kurumların Yönetici ve Öğretmenlerinin Norm Kadrolarına İlişkin Yönetmelik
	• Milli Eğitim Bakanlığı Eğitim Kurumları Yöneticilerinin Atama ve Yer Değiştirmelerine İlişkin Yönetmelik
	• Milli Eğitim Bakanlığı Öğretmenlerinin Atama ve Yer Değiştirme Yönetmeliği
Ödül, Disiplin	• Devlet Memurları Kanunu
	• 6528 Sayılı Milli Eğitim Temel Kanunu İle Bazı Kanun ve Kanun Hükmünde Kararnelerde Değişiklik Yapılmasına Dair Kanun
	• Milli Eğitim Bakanlığı Personeline Başarı, Üstün Başarı ve Ödül Verilmesine Dair Yönerge
	• Milli Eğitim Bakanlığı Disiplin Amirleri Yönetmeliği
Okul Yönetimi	• 1739 Sayılı Milli Eğitim Temel Kanunu
	• Milli Eğitim Bakanlığı İlköğretim Kurumları Yönetmeliği
	• Milli Eğitim Bakanlığı Okul Aile Birliği Yönetmeliği
	• Milli Eğitim Bakanlığı Eğitim Bölgeleri ve Eğitim Kurulları Yönergesi
	• MEB Yönetici ve Öğretmenlerin Ders ve Ek Ders Saatlerine İlişkin Karar
	• Taşınır Mal Yönetmeliği
Eğitim-Öğretim	• Anayasa
	• 1739 Sayılı Milli Eğitim Temel Kanunu
	• 222 Sayılı İlköğretim ve Eğitim Kanunu
	• 6287 Sayılı İlköğretim ve Eğitim Kanunu ile Bazı Kanunlarda Değişiklik Yapılmasına Dair Kanun
	• Milli Eğitim Bakanlığı İlköğretim Kurumları Yönetmeliği
	• Milli Eğitim Bakanlığı Eğitim Öğretim Çalışmalarının Planlı Yürütülmesine İlişkin Yönerge
	• Milli Eğitim Bakanlığı Öğrenci Yetiştirme Kursları Yönergesi
	• Milli Eğitim Bakanlığı Ders Kitapları ve Eğitim Araçları Yönetmeliği
	• Milli Eğitim Bakanlığı Öğrencilerin Ders Dışı Eğitim ve Öğretim Faaliyetleri Hakkında Yönetmelik
	• Milli Eğitim Bakanlığı Personel İzin Yönergesi
Personel İşleri	• Devlet Memurları Tedavi ve Cenaze Giderleri Yönetmeliği
	• Kamu Kurum ve Kuruluşlarında Çalışan Personelin Kılık Kıyafet Yönetmeliği
	• Memurların Hastalık Raporlarını Verecek Hekim ve Sağlık Kurulları Hakkındaki Yönetmelik
	• Milli Eğitim Bakanlığı Personeli Görevde Yükseltme ve Unvan Değişikliği Yönetmeliği
	• Öğretmenlik Kariyer Basamaklarında Yükseltme Yönetmeliği
	• Resmi Mühür Yönetmeliği
Mühür, Yazışma, Arşiv	• Resmi Yazışmalarda Uygulanacak Usul ve Esaslar Hakkındaki Yönetmelik
	• Milli Eğitim Bakanlığı Evrak Yönergesi
	• Milli Eğitim Bakanlığı Arşiv Hizmetleri Yönetmeliği
	• Milli Eğitim Bakanlığı Rehberlik ve Psikolojik Danışma Hizmetleri Yönet.
Rehberlik ve Sosyal Etkinlikler	• Okul Spor Kulüpleri Yönetmeliği
	• Milli Eğitim Bakanlığı İlköğretim ve Ortaöğretim Sosyal Etkinlikler Yönetmeliği
	• Milli Eğitim Bakanlığı İlköğretim Kurumları Yönetmeliği
Öğrenci İşleri	• Milli Eğitim Bakanlığı İlköğretim Kurumları Yönetmeliği
	• Milli Eğitim Bakanlığı Demokrasi Eğitimi ve Okul Meclisleri Yönergesi

	<ul style="list-style-type: none">• Okul Servis Araçları Hizmet Yönetmeliği
İsim ve Tanıtım	<ul style="list-style-type: none">• Milli Eğitim Bakanlığı Kurum Tanıtım Yönetmeliği
	<ul style="list-style-type: none">• Milli Eğitim Bakanlığına Bağlı Kurumlara Ait Açma, Kapatma ve Ad Verme Yönetmeliği
Sivil Savunma	<ul style="list-style-type: none">• Sabotajlara Karşı Koruma Yönetmeliği
	<ul style="list-style-type: none">• Binaların Yangından Korunması Hakkındaki Yönetmelik
	<ul style="list-style-type: none">• Daire ve Müesseseler İçin Sivil Savunma İşleri Kılavuzu

2.4. Üst Politika Belgeleri Analizi

Üst politika belgeleri;

- 12. Kalkınma Planı
- Cumhurbaşkanlığı Programı,
- Orta Vadeli Program,
- Cumhurbaşkanlığı Yıllık Programı,
- Millî Eğitim Bakanlığı Stratejik Planı,
- İl Millî Eğitim Müdürlüğü Stratejik Planı,
- İlçe Millî Eğitim Müdürlüğü Stratejik Planı ile
- Okul/kurumu ilgilendiren ulusal, bölgesel ve sektörel strateji eylem planlarını ifade eder.

Kurumun faaliyet alanları ile Kalkınma Planı, diğer plan ve programlarda yer alan amaç, ilke ve politikalar arasındaki uyuma bakılır.

Okulumuz üst politika belgeleri analizine ilişkin bilgiler aşağıda Tablo 3'te sunulmuştur.

Tablo 3. Üst Politika Belgeleri Analizi Tablosu

Üst Politika Belgesi	İlgili Bölüm/Referans	Verilen Görevler/İhtiyaçlar
5018 sayılı Kamu Mali Yönetimi ve Kontrol Kanunu	* 9. Madde, * 41. Madde	Kurum Faaliyetlerinde bütçenin Etkin ve verimli kullanımı Stratejik Plan Hazırlama İzleme ve Değerlendirme Çalışmaları
30344 sayılı Kamu İdarelerinde Stratejik Plan hazırlamaya ilişkin Usul ve Esaslar Hakkında Yönetmelik (26 Şubat 2018)	Tümü	5 yıllık hedefleri içeren stratejik plan hazırlanması
2023-2025 Orta Vadeli Program	Tümü	Bütçe çalışmaları
MEB 11. Kalkınma Plan Politika Önerileri	Önerilen politikalar	Hedef ve stratejilerin belirlenmesi
MEB Kalite Çerçevesi	Tümü	Hedef ve stratejilerin belirlenmesi
MEB 2023 Bütçe Yılı Sunusu	Tümü	Bütçe çalışmaları
Öğretmen Strateji Belgesi	Tümü	Hedef ve stratejilerin belirlenmesi
OECD 2023 Raporu	Türkiye verileri	Stratejilerin belirlenmesi
2022-2023 MEB istatistikleri	Örgün Eğitim istatistikleri	— belirlenmesi
Kamu İdareleri için Stratejik Plan Hazırlama Kılavuzu (26 Şubat 2018)	Tümü	5 yıllık hedefleri içeren Stratejik Plan hazırlanması
2022/2 1... Genelge, 2024-2028 Stratejik Plan Hazırlık Çalışmaları (6 Ekim 2022)	Tümü	2024-2028 Stratejik Planın Hazırlanması
MEB 2024-2028 Stratejik Plan Hazırlık Programı: (6 Ekim 2022)	Tümü	2024-2028 Stratejik Plan Hazırlama Takvimi
MEB 2024-2028 Stratejik Plan	Tümü	MEB Politikalar: Konusunda Taşra Teşkilatına Rehberlik
Kamu idarelerince Hazırlanacak Performans Programları Hakkında Yönetmelik	Tümü	5 yıllık kurumsal hedeflerin her bir mali yıl için ifade edilmesi

Kamu İdarelerince Hazırlanacak Faaliyet Raporu Hakkında Yönetmelik	Tümü	Her bir mali yıl için belirlenen Hedeflerin gerçekleştirme durumlarının tespiti, Raporlanması
Niğde İl Millî Eğitim Müdürlüğü 2024-2028 Stratejik Plan	Tümü	Amaç, hedef, gösterge ve Stratejilerin belirlenmesi

2.5. Faaliyet Alanları ile Ürün/Hizmetlerin Belirlenmesi

Mevzuat analizi çıktıları dolayısıyla görev ve sorumluluklar dikkate alınarak okulumuzun sunduğu temel ürün ve hizmetler belirlenmiştir. Belirlenen ürün ve hizmetler Tablo 4'te sunulmuştur.

Tablo 4. Faaliyet Alanlar/Ürün ve Hizmetler Tablosu

Faaliyet Alanı	Ürün/Hizmetler
Eğitim	<p>1- Rehberlik Hizmetleri</p> <ul style="list-style-type: none"> • Veli • Öğrenci • Öğretmen <p>2- Sosyal-Kültürel Etkinlikler</p> <ul style="list-style-type: none"> • Çeşitli Sosyal Etkinlikler (.....) • Çeşitli Kültürel Etkinlikler(....) • Öğrenci Gezileri • Öğretmenler Sosyal Etkinlikleri • Bayramlar-Belirli Gün ve Haftalarla İlgili törenler <p>3- Spor Etkinlikleri</p> <ul style="list-style-type: none"> • Futbol • Atletizm • Voleybol • Basketbol vb...
Öğretim	<p>1 Müfredatın işlenmesi</p> <ul style="list-style-type: none"> • Derslik sistemi ile her türlü dersin yaparak yaşayarak öğretimi • Laboratuvarların etkin kullanımı • Kütüphanenin etkin kullanımı • Bilgi teknoloji donanımlarının sınıflarda yaygınlaştırılarak etkin kullanımını sağlamak • Dyned sisteminin Yaygınlaştırılması • Yetiştirme Kurslarının açılması ve değerlendirilmesi <p>2 Kurslar</p> <ul style="list-style-type: none"> • Yetiştirme • Hazırlama • Etüt <p>3 Proje çalışmaları</p> <ul style="list-style-type: none"> • AB Projeleri • Sosyal Projeler • Fen Projeleri • Okul özgün proje çalışmaları • Mahalli ve ulusal projelere etkin katılım sağlamak
Yönetim İşleri	<p>1 -Öğrenci işleri hizmeti</p> <ul style="list-style-type: none"> • Kayıt- Nakil işleri • Devam-devamsızlık • Sınıf geçme-Diploma İşlemleri • Mezunlar

	<ul style="list-style-type: none"> • Burs hizmetleri • Bir Üst Öğrenime Geçiş-Tercih İşlemleri • Öğrenci başarısının değerlendirilmesi • Ders Programları-Ders Dağıtım İşleri • Öğrencilere yönelik her türlü belgenin düzenlenmesi • Öğrenci sağlığı ve güvenliği • Öğrenci davranışlarının değerlendirilmesi • Öğrenci disiplin işlemleri <p>2- Öğretmen özlük işleri hizmeti</p> <ul style="list-style-type: none"> • Personel Terfi-İzin-Ücret-Maaş İşlemleri • Hizmet Birleştirme işlemleri • Personel işleri • Doğum- ölüm vb. yardım evrakları düzenlenmesi • HİTAP işlemleri <p>3- Büro İşleri hizmeti</p> <ul style="list-style-type: none"> • Ayniyat, Demirbaş, Vb. İşlemleri • Satın Alma İşlemleri • Muayene ve Teslim Alma İşlemleri • Resmi yazışma işlemleri • Arşiv hizmetleri • Halkla ilişkiler • Planlama • Koordinasyon • Stratejik planın uygulanması • Donanım ve Teknoloji • Disiplin ve Sicil İşlemleri • Denetim • Okul Gelişimine Ait Görev ve Hizmetler • Tif-Tefbis işlemleri
Veli eğitimi	<ul style="list-style-type: none"> • Halk Eğitim Müdürlüğü ile işbirliği yapılarak Eğitici Kurslar Düzenlenmesi • Veli rehberlik faaliyetleri(Seminerler) • Velilere yönelik sosyal faaliyetler (.....)
Kültürel ve sanatsal faaliyetler	<ul style="list-style-type: none"> • Belirli gün ve haftalara yönelik etkinlikler (Aşure günü, Kutlu doğum) • Müze ziyaretleri • Eğitici mekan gezileri (market, fabrika, cam, akvaryum, arıtma tesisi vb.) • Tarihi ve kültürel mekan gezileri • Salon programları (sinema-tiyatro, münazara, şiir, seminer, söyleşi, yarışma vb.) • Okul içi etkinlikler ve sergiler (ünitelere göre beslenme, fen doğa, pano çalışmaları vb.) • Spor-sanat etkinlikleri (okul içi ve dışı turnuvalar, yarışmalar, sergiler vb.) • Bilim-Kültür sanat yılsonu bahar şenliği (YBM, spor, görsel sanatlar, müzik, bilim vb.) • Resim yarışmaları • Akıl oyunları turnuvaları (Mangala, Satranç, Koridor vb. turnuvalar)
İnsan kaynakları faaliyetleri (mesleki gelişim faaliyetleri, personel etkinlikleri...)	<ul style="list-style-type: none"> • Göreve İlk Defa Atanan Öğretmenlerin Adaylık Eğitimleri, • Üst Görevlere Hazırlama Eğitimleri, • Uzman Eğitimcilerin Eğitimleri, • Mesleki ve Bireysel Gelişim Eğitimleri, • Bilgilendirme amaçlı konferans, panel, forum, sempozyum vb. eğitimler ile • Yükseköğretim kurumlarıyla iş birliği içinde

	öğretmenlere yönelik düzenlenen eğitimlerdir.
Ölçme değerlendirme faaliyetleri	<p>Değerlendirmelerde öğrencilerimiz özne olacaktır. Böylece kendi kendilerini değerlendirme becerileri gelişmiş bireyler olarak yetişirler. Bu hususta amacımız;</p> <ul style="list-style-type: none"> • Öğrenen topluluğunun var olan potansiyelinin belirlenip kendini gerçekleştirebilmesine olanak sağlamak, • Öğrencinin gelişimi ve öğrenmesiyle ilgili bilgi toplamak ve sunmak, • Öğrencilerin bireysel farklılıklarını göz önünde bulundurarak ölçme değerlendirme yöntemleri ve teknikleri oluşturmak, • Öğrencilerin kendilerini ve akranlarını değerlendirmelerini, paylaşımında bulunmalarına fırsat vererek sürece katkı sağlamak, • Öğrencilerin güçlü ve zayıf yönlerini belirleyerek, öğretmen, öğrenci ve velinin bu sürece nasıl katkı sağlayacağını planlamak, • Öğrenen topluluğunun, öğrenen profili özelliklerini sergilemelerine fırsat vermektir.

Tablo 4. Ürün Hizmet Listesi Tablosu

Öğrenci kayıt, kabul ve devam işleri	Öğretim hizmetleri
Öğrenci başarısının değerlendirilmesi	Toplum hizmetleri
Sınav işleri	Kulüp çalışmaları
Sınıf geçme işleri	Öğrenim Belgesi
Öğrenim belgesi düzenleme işleri	Sosyal, kültürel ve sportif etkinlikler
Personel işleri	Burs hizmetleri
Öğrenci davranışlarının değerlendirilmesi	Bilimsel araştırmalar
Öğrenci sağlığı ve güvenliği	Yaygın eğitim
Rehberlik	Mezunlar (Öğrenci)
Okul çevre ilişkileri	Öğretim hizmetleri
Rehberlik	Toplum hizmetleri

2.6. Paydaş Analizi

Yeşilgölcük Yenimahalle İlkokulu Stratejik Planlama Ekibi olarak planımızın hazırlanması aşamasında katılımcı bir yapı oluşturmak için ilgili tarafların görüşlerinin alınması ve plana dahil edilmesi gerekli görülmüş ve bu amaçla paydaş analizi çalışması yapılmıştır. Ekibimiz tarafından iç ve dış paydaşlar belirlenmiş, bunların önceliklerinin tespiti yapılmıştır.

Paydaş görüş ve beklentileri SWOT (GZFT) Analizi Formu, Çalışan Memnuniyeti Anketi, Öğrenci Memnuniyeti Anketi, Veli Anketi Formu kullanılmaktadır. Aynı zamanda öğretmenler kurulu toplantıları, Zümre toplantıları gibi toplantılarla görüş ve beklentiler tutanakla tespit edilmekte Okulumuz bünyesinde değerlendirilmektedir.

Paydaşlarımız olarak ; Milli Eğitim Bakanlığı, Valilik, İl Milli Eğitim Müdürlükleri, Okullar, Yöneticiler, Öğretmenler, Özel Öğretim Kurumları, Öğrenciler, Okul aile birlikleri, Belediyeler, İl Sağlık Müdürlüğü, Meslek odaları, Sendikalar, Vakıflar, Muhtarlıklar, Tarım İl Müdürlüğü, Sivil Savunma İl Müdürlüğü, Türk Telekom İl Müdürlüğü, Medya...vb. sayılabilir.

Paydaş Analizi ve Sınıflamasında Kullanılan Kavramlara İlişkin Açıklamalar:

Paydaş: Kurumun gerçekleştirdiği faaliyetlerden etkilenen taraflardır. Paydaşlar şu başlıklarda ele alınmaktadır.

Lider: Kurumda herhangi bir kademede görev alan çalışanlar içerisinde liderlik özellikleri olan kişilerdir.

Çalışan: Kurum çalışanlarıdır.

Temel Ortak: Kurumun faaliyetlerini gerçekleştirmek üzere kendi seçimine bağlı olmaksızın zorunlu olarak kurulmuş olan ortaklıklardır. (Yapısal bağlılık gibi)

Stratejik Ortak: Kurumun faaliyetlerini gerçekleştirmek üzere kendi seçimi üzerine kurduğu ortaklıklardır.

Tedarikçi: Kurumun faaliyetlerini gerçekleştiren ihtiyaç duyduğu kaynakları temin eden kurum/kuruluşlardır.

Ürün/Hizmet: Herhangi bir hizmet/üretim sürecinin çıktısıdır.

Okulumuz paydaşlarına ilişkin bilgiler aşağıda Tablo 5, Tablo 6, Tablo 7 ve Tablo 8'de sunulmuştur.

Tablo 5. Paydaş Analizi Tablosu

PAYDAŞ ANALİZİ								
PAYDAŞIN ADI	PAYDAŞ TÜRÜ	NEDEN PAYDAŞ	HEDEF KİTLE / YARARLANICI	TEMEL ORTAK	STRATEJİK ORTAK	ÇALIŞAN	TEDARİKÇİ	Önem derecesi
								1. Önemli 2. Önemli
Milli Eğitim Bakanlığı	Dış Paydaş	MEB politika üretir, genel bütçe merkezden gelir, Hesap verilen mercidir.		√			√	1
Valilik	Dış Paydaş	Kurumumuzun üstü konumunda olup, hesap verilecek mercidir.		√				1
İl Milli Eğitim Müdürlüğü	Dış Paydaş	Müdürlüğüne bağlı okul ve kurumları belli bir plan dâhilinde yönetmek ve denetlemek, inceleme ve soruşturma işlerini yürütmek.	√	√				1
Okullar	Dış Paydaş	İlk ve Ortaokullar tedarikçi konumundadır. Ortaöğretimler stratejik ortağımızdır.	√	√	√		√	1
Yönetici ve Öğretmenler	İç Paydaş	Hizmet veren personeldir.	√	√	√	√		1
Özel Öğretim Kurumları	Dış Paydaş	Eğitim öğretim hizmetlerinde tamamlayıcı unsurdur.	√		√			2
Öğrenciler	İç Paydaş	Hizmetin sunulduğu paydaşlardır. İç ve dış paydaş kabul edilebileceği gibi iç paydaş görülmesi daha uygundur.	√	√	√			1
Okul Aile Birlikleri	İç Paydaş	Okulun eğitim öğretim ortamları ve imkânlarının zenginleştirilmesi için çalışır.		√	√	√	√	1
Memur ve Hizmetliler	İç Paydaş	Görevli personeldir.		√	√	√		1
Belediye	Dış Paydaş	Çevre düzenlemesi altyapıyı hazırlar.	√		√		√	2
İl Toplum Sağlığı Merkezi	Dış Paydaş	Sağlık taramaları yapar ve koruyucu sağlık önlemleri alır.		√				2
Meslek	Dış	Yaygın ve mesleki eğitim			√			2

odaları	Paydaş	hizmetlerini yapar.						
Sendikalar	Dış Paydaş	Personel örgütlenmesi yapar.			√	√		2
Vakıflar	Dış Paydaş	Okul öncesi ve yaygın eğitim çalışmalarında destek sunar.			√			2
Muhtarlıklar	Dış Paydaş	Halk ile iletişimi gerçekleştirir.	√		√		√	2
Tarım İl Müdürlüğü	Dış Paydaş	Yaygın eğitime yönelik çalışmalar yapar.	√		√			2
Sivil Savunma İl Müdürlüğü	Dış Paydaş	Sivil savunma hizmetleri yürütür.			√			2
Türk Telekom İl Müdürlüğü	Dış Paydaş	Haberleşme ve iletişim eksikliklerini giderir.			√		√	2
Medya	Dış Paydaş	Yazılı, sözlü ve görsel yayın yapar.	√		√			2

Tablo 6. Paydaş Listesi Tablosu

PAYDAŞ LİSTESİ								
Paydaşlar	Kurum İçi-Dışı		Paydaş Türü					
	İç Paydaş	Dış Paydaş	Lider	Çalışanlar	Hedef Kitle	Temel Ortak	Stratejik Ortak	Tedarikçi
Yöneticilerimiz	√		√	√				
Öğretmen	√		√	√				
Öğrenci	√				√			
Veli		√			√		0	0
Okul Aile Birliği	√				√	√	√	
Memur ve Hizmetliler	√			√				
Resmi Okullarımız / Kurumlarımız		√				√		
Özel - Okullarımız / Kurumlarımız		√				√		
Niğde Valiliği		√				√		
İl Belediye Başkanlığı		√					√	
Bölge İdare Mahkemesi Başkanlığı		√					√	
İl Kuvvet Komutanlıkları		√					0	
İl Emniyet		√					0	

Müdürlüğü								
İl Karakolu	√					√	√	
Niğde Valiliği	√					√	√	
İl Millî Eğitim Müdürlüğü	√					√		
Yeşilgölcük Belediye Başkanlığı	√						√	√
Mal Müdürlüğü	√						√	
Üniversiteler	√				0		√	0
Aile Politikalar Müdürlüğü	√				0		√	0
Ulusal Ajans	√						√	√
Medya	√						0	
Eğitim Sendikaları	√						0	
Türkiye İstatistik Kurumu Bölge Müdürlüğü	√						0	0
Bayındırlık ve İskân İl Müdürlüğü	√						0	
İl Sağlık Müdürlüğü	√						0	0
Yeşilgölcük Aile Sağlığı Merkezi	√						√	
Tarım İl Müdürlüğü	√						0	0
İl Kültür ve Turizm Müdürlüğü	√						√	
Çevre ve Orman İl Müdürlüğü	√						0	
Türk Telekom Bölge Müdürlüğü	√							√
Devlet Tiyatrosu Müdürlüğü	√						0	
Meteoroloji Bölge Müdürlüğü	√						0	
Sivil Toplum Kuruluşları (Vakıf-Dernek)	√						0	0
Özel Sektör	√				0		0	0
O: Bazı Paydaşlar, bir kısmı ile ilişki vardır.								
V: Paydaşların tamamı								

Tablo 7. Yararlanıcı Ürün Tablosu

Ürün/Hizmet	Yararlanıcı/Müşteri																	
	Personel işleri	Rehberlik ve Yönlendirme	Öğrenci başarısının değerlendirilmesi	Öğrenci kayıt, kabul ve devam işleri	Öğrencilere Ücretsiz Ders Kitabı Dağıtımı	Sınav işleri	Sınıf geçme işleri	Öğrenim belgesi	Sportif Faaliyetler	Sosyal ve Kültürel Faaliyetler	Öğrenci davranışlarının değerlendirilmesi	Öğrenci sağlığı ve güvenliği	Mezunlar (Öğrenci)	Öğrenci Servisleri	Eğitim-Öğretimi ve Yönetimi Geliştirme Çalışmaları	Fiziki Nitelik Geliştirme Çalışmaları	Staj işleri	Okul çevre ilişkileri
Millî Eğitim Bakanlığı	√	√	√	√	√	√									√	√	√	
Niğde Valiliği	√														√	√		√
İl Millî Eğitim Müdürlüğü	√	√		√	√	√			√	√		√			√	√	√	
Okullar /Kurumlar		√							√	√					√	√	√	√
Özel Öğretim Kurumları		√	√			√			√	√								
Yöneticilerimiz	√	√	√	√	√	√	√	√	√	√	√	√	√	√	√	√		√
Öğretmenler	√	√	√		√	√	√		√	√	√	√	√	√	√			√
Öğrenciler		√			√	√			√	√		√	√	√				√
Okul aile birlikleri																√		√
Memur ve Hizmetli	√															√		√
Belediye									√	√						√		√
İl Sağlık Müdürlüğü											√							
Meslek odaları		√											√					
Eğitim Sendikaları	√													√				√
Vakıflar																√		√
Muhtarlıklar																√		√
Tarım İl Müdürlüğü												√						√
Sivil Savunma İl Müdürlüğü												√				√		
Türk Telekom İl Müdürlüğü																√		
Medya		√												√	√			√

Tablo 8. Paydaş Önem Matrisi Tablosu

PAYDAŞ ÖNEM ETKİ MATRİSİ				
PAYDAŞIN ADI	Önem		Etki	
	Önemli	Önemsiz	Güçlü	Zayıf
Milli Eğitim Bakanlığı	√		Birlikte çalış	
Valilik	√		Birlikte çalış	
İl Millî Eğitim Müdürlüğü	√		Birlikte çalış	
Okullar		√		İzle
Yöneticiler	√		Çalışmalara dâhil et	
Öğretmenler	√		Çalışmalara dâhil et	
Öğrenciler	√		Çalışmalara dâhil et	
Özel Öğretim Kurumları		√		İzle
Okul Aile Birlikleri	√		Çalışmalara dâhil et	
Memur ve Hizmetliler	√		Çalışmalara dâhil et	
Belediyeler		√	Bilgilendir	
İl Sağlık Müdürlüğü		√		İzle
Meslek odaları		√	Bilgilendir	
Sendikalar		√		İzle
Vakıflar		√		İzle
Muhtarlıklar		√		İzle
Tarım İl Müdürlüğü		√		İzle
Sivil Savunma İl Müdürlüğü		√		İzle
Türk Telekom İl Müdürlüğü		√		İzle

2.6.1. Memnuniyet Anketleri

Kurumumuz paydaşlarından olan öğrenci, öğretmen ve velilerin memnuniyet durumlarına ilişkin anketler uygulanmış ve anket sonuçları aşağıda Tablo 9, tablo 10 ve Tablo 11 ve Tablo 12’ de sunulmuştur.

Tablo 9. Veli Memnuniyet Anketi Sonuç Tablosu

YEŞİLGÖLCÜK YENİMAHALLE İLKOKULU		STRATEJİK PLANI (2024-2028)	
İLKOKUL-ORTAOKUL-LİSE VELİ MEMNUNİYET ANKETİ			
VELİ MEMNUNİYET ANKETİ		MEMNUNİYET ANKET SONUCU	
SIRA NO	GÖSTERGELER	SONUÇ	SONUÇ %
1	İhtiyaç duyduğumda okul yöneticileri ile rahatlıkla konuşabiliyorum.	3,72	74
2	İhtiyaç duyduğumda okul öğretmenleri ile rahatlıkla konuşabiliyorum.	3,80	76
3	Veli açısından bilinmesi gereken bilgiler zamanında ilan edilir.	3,63	72
4	Okuldan, ihtiyacım olan konularda rehberlik hizmeti almaktayım.	3,65	73
5	Okulda tüm duyurular velilere zamanında iletilir.	3,64	72
6	Okulda, öğretmenler ile sağlıklı iletişim kurabiliyorum	3,85	77
7	Okulda, diğer çalışanlar ile sağlıklı iletişim kurabiliyorum.	3,80	76
8	Sınıf öğretmenimiz düzenli sınıf veli toplantıları yaparak çocuklarımız ve okulla ilgili bilgilendirmelerde bulunur.	3,85	77
9	Okulumuzun düzenlediği veli toplantıları verimli geçmektedir.	3,80	76
10	Okul ile ilgili istek ve şikayetlerimi okula iletebiliyorum.	3,75	75
11	Okula ilettiğim istek ve şikayetlerim dikkate alınıyor.	3,65	73
12	Okul yöneticilerine güvenirim.	3,90	78
13	Okulun öğretmenlerine güvenirim.	3,82	76
14	Okulun diğer personeline (Memur, hizmetli vb.) güvenirim.	3,75	75
15	Okuldan kişisel sorunlarım ile ilgili rehberlik hizmeti alabilmekteyim.	3,45	69
16	Öğrenci devamsızlık bilgilerine rahatlıkla ulaşabiliyorum.	3,75	75
17	Öğrencimin notlarını rahatlıkla takip edebiliyorum.	3,78	75

18	Öğrenci işleri ile ilgili belgeler (nakil, karne, mezuniyet belgesi vb.) zamanında düzenlenir.	3,80	76
19	Çocuğuma sınıfta öğrenmesi için eşit fırsatlar tanınır.	3,90	78
20	Okuldaki sosyal etkinlikler öğrencimin yeteneklerini geliştirecek şekilde düzenlenmektedir.	3,75	75
21	Öğrencim okulda sosyalleşti.	3,80	76
22	Okulda öğrencimin farkında olmadığım yetenekleri ortaya çıktı.	3,50	70
23	Öğrenci başarıları değerlendirilirken tarafsız davranıldığını düşünüyorum	3,90	78
24	Okulda öğrencim olumlu bir kişilik kazanabilmektedir.	3,85	77
25	Seçmeli dersler ve alan seçimi hakkında bilgilendirmeler yeterlidir.	3,88	77
GENEL DEĞERLENDİRME		3,7588	75,04

Tablo 10. Okul Öncesi Veli Memnuniyet Anketi Tablosu

YEŞİLGÖLCÜK YENİMAHALLE İLKOKULU		STRATEJİK PLANI (2024-2028)	
OKUL ÖNCESİ VELİ MEMNUNİYET ANKET FORMU		ANKET SONUCU	
SIRA NO	GÖSTERGELER	SONUÇ	SONUÇ %
1	Okul idaresine ihtiyaç duyduğumda ulaşabilirim.	3,85	77
2	Okulun öğretmenlerine, okul yönetimi aracılığıyla mesaj iletebilirim. Öğretmenlerle veli görüşme günlerinde görüşebilirim.	3,8	76
3	Bizi ilgilendiren okul duyurularını zamanında öğrenebilirim.	3,75	75
4	Okul ile ilgili dilek, öneri ve şikâyetlerimi okula iletebilirim.	3,65	73
5	Okul yöneticilerine, öğretmenlerine ve çalışanlarına güvenirim.	3,9	78
6	Öğretmeni, çocuğumun kişisel özelliklerinin ve yeteneklerinin farkındadır.	3,82	76
7	Okulda öğrencilere yönelik rehberlik ve psikolojik danışmanlık hizmetleri yapılır.	3,75	75
8	Çocuklarımızın gelişim süreci ile ilgili yeterli sayıda seminer ve bilgilendirme toplantıları düzenlenir.	3,78	75
9	Okulda velileri ilgilendiren kararlarda görüşüm alınır.	3,8	76

10	Öğrenci işleri ile ilgili belgeler (nakil, gelişim raporu, öğrenci belgesi vb.) zamanında düzenlenir.	3,9	78
11	Okul, öğrenci sağlık sorunu yaşadığında hassasiyet gösterir.	3,75	75
12	Sınıfımız fiziksel olarak yeterlidir.	3,8	76
13	Okulumuzun oyun odası donanımlıdır.	3,63	72
14	Sınıfta veya oyun bahçesinde araç gereç bulunmaktadır.	3,5	70
15	Okuldaki sosyal, kültürel ve sportif etkinlikler çocuklarımızın yeteneklerini geliştirecek şekilde düzenlenir.	3,9	78
16	Okulda sosyal sorumluluk bilinci ve birey olma özelliği kazandırılır.	3,85	77
17	Okul temiz ve bakımlıdır.	3,75	75
GENEL DEĞERLENDİRME		3,775	75,41

Tablo 11. İlkokul Öğrenci Görüş Anketi Sonuç Tablosu

YEŞİLGÖLCÜK YENİMAHALLE İLKOKULU		STRATEJİK PLANI (2024-2028)	
ÖĞRENCİ GÖRÜŞ ANKETİ FORMU			
ÖĞRENCİ GÖRÜŞ ANKETİ		MEMNUNİYET ANKET SONUCU	
SIRA NO	GÖSTERGELER	SONUÇ	SONUÇ %
1	Okulumu seviyorum.	4,25	85.50
2	Okulumda kendimi güvende hissediyorum.	4,3	88.57
3	Okulumun içi ve bahçesi temizdir.	4,5	83.08
4	Öğretmenim adildir.	4,2	77.17
5	Öğretmenim benimle ilgileniyor.	4,8	78.50
6	Yardıma ihtiyacım olursa öğretmenim bana yardım eder.	4,5	80.00
7	Öğretmenim derse katılmamı sağlar.	4,00	79.33
8	Öğretmenim dersleri farklı araçlar kullanarak anlatır.	4,00	82.67
9	Okul kantininde yeterli ve sağlıklı yiyecekler var.	0	75.33

10	Okulda ders dışı eğlenceli etkinlikler var.	3,8	73.33
11	Teneffüslerde ihtiyaçlarımı giderebiliyorum.	3,9	70.80
12	Öğretmenim her gün beni çok çalıştırıyor. (Ters madde olduğu için 2,1 olan oran SPSS 24 programında düzenlenmiştir.	3,7	74.00
GENEL DEĞERLENDİRME		3,82	76,58

Tablo 12. İlkokul Öğrenci Görüş Anketi Sonuç Tablosu

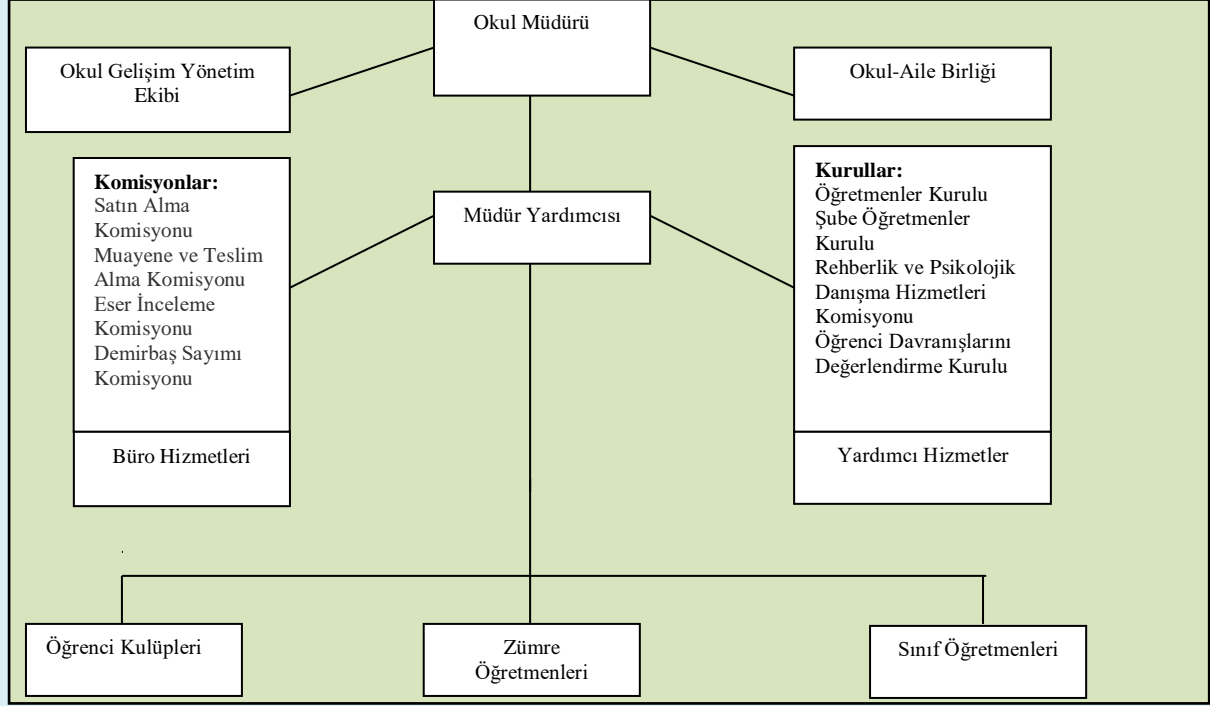
YEŞİLGÖLCÜK YENİMAHALLE İLKOKULU		STRATEJİK PLANI (2024-2028)	
ÖĞRETMEN GÖRÜŞ ANKETİ FORMU			
ÖĞRETMEN GÖRÜŞ ANKETİ		MEMNUNİYET ANKET SONUCU	
SIRA NO	GÖSTERGELER	SONUÇ	SONUÇ %
1	Okulun misyonu ve vizyonunu tam olarak anlıyorum.	4,0	80
2	Okulda eğitim ve yönetim kalitesi sürekli olarak gelişiyor.	3,5	70
3	Okul temiz ve hijyeniktir.	3,5	70
4	Okul, öğrencilerin ve personelin güvenliğini sağlamak için uygun güvenlik önlemleri alır.	4,0	80
5	Okul, yeni kabul edilen öğrencilere uygun desteği sağlar.	4,0	80
6	Okulumuz mesleki yeterliliğimi geliştirmek için eğitim fırsatları sunuyor.	4,0	80
7	Okul yönetimlerimiz öğretmenleri etkin bir şekilde yönlendirir.	3,5	70
8	Okulumuz, öğrencilerin öğrenme ilgisini uyandıracak bir öğrenme ortamı oluşturmuştur.	3,5	70
9	Etkili bir öğretmen olmak için ihtiyaç duyduğum kaynaklara erişimim var.	3,5	70
10	Bana sunulan kaynakları kullanmak için gerekli eğitime sahibim.	3,5	70
11	Okulumuzun, farklı ihtiyaçları olan öğrencileri desteklemek için etkin bir politikası vardır.	4,0	80
12	Okulumuz müfredat uygulamasını etkin bir şekilde izler.	4,0	80
13	Okulumuz, velilere uygun etkinlikler düzenlemektedir.	3,5	70
14	Diğer öğretmenlerle iş birliği yaparım.	4,5	70

15	Okul personeli arasında dostane bir ilişki sürdürülür.	5,0	90
16	Takım ruhumuz ve moralimiz yüksek.	5,0	100
17	Okulumuza aidiyet hissediyorum.	5,0	100
GENEL DEĞERLENDİRME		3,97	79,44

2.7. Okul/Kurum İçi Analiz

Kurum içi analiz kısmında insan kaynaklarının yetkinlik düzeyi, kurum kültürü, teknoloji ve bilişim altyapısı, fiziki ve mali kaynaklara ilişkin analizlerin yapılarak okulun mevcut kapasitesinin değerlendirilmesi yapılmıştır.

Okulumuzun teşkilat yapısına dair bilgiler aşağıda Şekil 2’de sunulmuştur.



Şekil 2.Okul Teşkilat Yapısı

Okulumuzda yer alan sınıfların öğrenci sayıları aşağıda Tablo 13’de verilmiştir.

Tablo 13.Okul Öğrenci Sayıları Tablosu

SINIFI	KIZ	Erkek	Toplam
ANA SINIFI A	14	14	28
1/A	11	11	22
2/A	13	7	20
3/A	9	12	21
4/A	4	11	15
Toplam	51	55	106

Okulumuzdaki öğretmenlerin eğitim kariyer durumlarına ilişkin veriler aşağıda Tablo 14’de sunulmuştur.

Tablo 14. Okul Öğretmen Kadrosu Eğitim, Kariyer Tablosu,

Kariyer-Eğitim	Yüksek Lisans	Doktora	Uzman Öğretmen	Baş Öğretmen
Öğretmen	2	1	3	0
İdari Kadro	1	0	1	0
Toplam	3	1	4	

Tablo 15.Okul/Kurum İçi Analiz İçerik Tablosu

Okul/Kurum İçi	Analiz İçerik Tablosu
Öğrenci sayıları	Kurum içi Analiz kısmı Tablo 13'te sunulmuştur.
Akademik başarı verileri	İstatiksel veriler kısmında bilgiler verilmiştir.
Sosyal-kültürel-bilimsel ve sportif başarı verileri	İstatiksel veriler kısmı Tablo 34 ve Tablo 38'de sunulmuştur.
Devam-devamsızlık verileri	İstatiksel veriler kısmında Tablo 37'de sunulmuştur.
Okul disiplinini etkileyen faktörler anketi	Okul rehberlik servisi tarafından uygulanmaktadır.
İnsan kaynakları verileri	İstatiksel veriler kısmında Tablo 32, Tablo 36 ve Tablo 39'da detaylı bilgiler verilmiştir.
Öğretmenlerin hizmet içi eğitime katılma oranları	İstatiksel veriler kısmında Tablo 32'de verilmiştir.
Öğrenme ortamı verileri	Teknolojik düzey kısmı Tablo 26 ve Tablo 27' de bilgileri verilmiştir.
Okul/kurum ortamını değerlendirme anketi	İlgili veriler Memnuniyet anketleri bölümünde Tablo 9, Tablo 10 ve Tablo 11 ve Tablo 12'de verilmiştir.

2.7.2. İnsan Kaynakları

Okulumuzun insan kaynakları yönetime ilişkin temel politika ve stratejileri Millî Eğitim Bakanlığının politika ve stratejisine uyumlu olarak “çalışanların yönetimi süreci” kapsamında yürütülmektedir. İnsan kaynaklarına ilişkin politika ve stratejiler okulumuzun kilit süreçleri ile uyum içerisindedir. Okulumuzun kilit süreçleri Okul Gelişim Yönetim Ekibinde “eğitim-öğretim süreci,” okul-veli ve öğrenci iş birliği süreci” olarak belirlenmiştir.

Okulumuzda işe alma, işten çıkarma ve ücretlendirme ile ilgili konular Millî Eğitim Bakanlığı kanun ve yönetmeliklerine uygun olarak yapılmaktadır. Bunun dışında destek personel alımı, mesleki yetkinlikleri ve yapılan işin niteliğine uygunluğu dikkate alınarak, belirtilen yasa ve yönetmelikleri kapsayan şartlarda okul idaresi ve Okul Aile Birliği tarafından yapılmaktadır.

Kanun ve yönetmeliklerde belirtilen ders saati sayısına ve norm kadro esasına göre insan kaynakları planlaması yapılmaktadır.

Çalışanın işten ayrılması (emekli olma, yer değiştirme) durumunda, yerine atama Millî Eğitim Bakanlığı prosedürleri doğrultusunda yapılmaktadır. Çalışanların kısa süreli (rapor, izin vb.) ayrılmaları durumunda ise dersin boş geçmemesi için gerekli planlama yapılmaktadır. Yönetici veya dersi boş olan öğretmenler derslere girmektedir.

İnsan kaynaklarına ilişkin politika ve stratejiler belirlenirken çalışanlar bu sürece dâhil edilmekte ve bu stratejiler her yıl Okul Gelişim Yönetim Ekibi tarafından güncellenmektedir

Kaliteli ve çağdaş eğitim politikamızın amacı evrensel düşüncelere sahip, yaratıcı, demokratik, insan haklarına saygılı, yeniliklere açık, katılımcı ve çağdaş bireyler yetiştirmektir.

Okul yöneticilerimiz, çalışanların ekip halinde çalışmalarının etkili halde gerçekleşmesini, özverili, uyumlu ekipler oluşturarak, onlara her konuda yardımcı ve önder olarak, okulun imkânlarını sunarak, çalışanları yüreklendirip zamanında ödüllendirerek sağlamaktadırlar.

Okulumuz çalışanlarının grup dayanışmasını sağlamak için yılda bir kez piknik, en az bir

kere çalışanların katılımıyla yemekler düzenlenmektedir.

Okulumuzda eğitim-öğretim kalitesi yüksek, kendi alanlarında yetkin öğretmen kadrosu bulunmaktadır. Çalışanlar Millî Eğitim Bakanlığı mevzuatındaki değişikliklere göre bilgilendirilmekte, öğretmenlere yapılan anketlerde ihtiyaç duyulan konularla ilgili programlar Milli Eğitim Müdürlüğü ile iş birliğine gidilip hizmet içi eğitim planları yapılmaktadır. Misyon ve vizyonumuzdaki değerlere ulaşmak için çağdaş eğitim anlayışı ve çağdaş eğitim kalitesinde eğitim yapabilmek amacıyla çalışanlara kurumumuz örgüt kültürüne uygun, hizmet içi eğitimleri verilmektedir. Öğretmenlerimizin bireysel düzeyde ilgi ve yetenekleri doğrultusunda ders dışı etkinlikler, sosyal kulüpler, ders dağıtım çizelgeleri planlanmaktadır. Ekip düzeyinde ise örgüt kültürünü yansıtmak, bireysel farklılıklara önem vermek ve takım ruhuna sahip olmak ilkelerimizle hareket eden, birbirleri ile iş birliğine açık öğretmenlerimiz tarafından öğrenme olanakları oluşturulmakta ve katılıma özendirilmektedir. Öğrenme faaliyetlerine ilişkin bilgiler çeşitli ortamlardan elde edilmektedir. Çalışanların kendilerini geliştirmeleri amacıyla öğrenme faaliyetleri desteklenmekte ve seminer, toplantı, eğitim vb. katılmaları sağlanmaktadır.

Okulumuzun çalışanlarına ilişkin bilgiler Tablo 16’de belirtilmiştir.

Tablo 16. Okulumuzdaki Çalışanlara İlişkin Tablo

Unvan	Erkek	Kadın	Toplam
Okul Müdürü ve Müdür Yardımcısı	2	0	2
Sınıf Öğretmeni	1	3	4
Branş Öğretmeni	0	1	1
Rehber Öğretmen	0	0	0
İdari Personel	0	0	0
Yardımcı Personel	0	1	1
Güvenlik Personeli	0	0	0
Toplam Çalışan Sayıları	3	5	8

Okulumuzda görev yapmakta olan personellerin görevleri Tablo 17'te sunulmuştur.

Tablo 17. Kurumumuzdaki Personellerin Görevlerine İlişkin Tablo

Çalışanın Unvanı	Görevleri
Okul /Kurum Müdürü	<p>İlköğretim Kurumları Yönetmeliği Madde 39: İlköğretim okulu, demokratik eğitim-öğretim ortamında diğer çalışanlarla birlikte müdür tarafından yönetilir. Okul Müdürü; Kanun, tüzük yönetmelik, genelge, program ve emirlere uygun olarak görevlerini yürütmeye okulu düzene koymaya ve denetlemeye yetkilidir. Müdür, okulun amaçlarına uygun olarak yönetilmesinden, değerlendirilmesinden ve geliştirilmesinden sorumludur. Okul Müdürü, görev tanımıyla belirtilen diğer görevleri de yapar.</p> <p>1-Öğretmen - personel Özlük dosyasını düzenler. 2-Gizli yazılar dosyasını tutar. 3-Sınıf ders denetleme defterini tutar. 4-Kurum teftiş raporları dosyasını tutar. 5-Milli Bayramların kutlanma programlarını takip eder. İlgili komisyonlara başkanlık yapar. Tüm programları dosyalar. 6- Okul kantinin düzenli olarak denetimin yapar. Kantinin ilgili yönetmelik çerçevesinde işletilmesini ve çalışanlarının kontrolünü yapar. 7- Verilen İnceleme ve soruşturma işlerini yapar. 8- Okulunu fiziki yapısı bakım onarım inşaat ve tadilat işlemlerinden sorumludur. 9- Okul Gelişim Yönetim Ekibinin (TKY) çalışmalarını düzenler ilgili yazışmaları yapar. 10-Okul personelinin devam takip işlemlerini yürütür. İlgili kayıtlarını yapar. 11- Okul Rehberlik Kuruluna başkanlık yapar. Aşağıda belirtilen dosya, defter ve evrakları tutar a- Harcama Evrakı (Asıl ve Örnekleri) b- Personel Maaş ve Ek ders dosyası c- Gizli yazılar dosyası d- Denetim dosyası e- Anasınıfı Gelir Gider dosyası f- Taşınır İşlem Dosyası g- Zimmet defteri h- Sivil savunma dosyası i- Satın alma işleri ile ilgili karar dosyası. (Ana Sınıfının) j- Anasınıfı karar defteri k- Anasınıfı işletme defteri l- Öğretmen ve personel izin defteri m- Zimmet Defteri n- Brifing Dosyası o- Norm Kadro Uygulama Dosyası p- Aylık, ücret ve eğitim ödeneği bordrolarının onaylı örnekleri dosyası</p>
Müdür Yardımcısı	<p>İlköğretim Kurumları Yönetmeliği Madde 41: Müdür Yardımcısı, ders okutmanın yanında, müdürün yardımcısıdır. Müdürün olmadığı zamanlarda müdüre vekâlet eder. Müdür yardımcısı, okulun her türlü eğitim öğretim, yönetim, öğrenci, personel, tahakkuk, yazışma, eğitici etkinlikler, yatılılık-bursluluk, güvenlik, beslenme, bakım, koruma, temizlik, düzen, nöbet, halkla ilişkiler gibi işleri ile ilgili olarak okul müdürü tarafından verilen görevleri yapar. Bu görevlerin yapılmasından ve okulun amaçlarına uygun olarak işleyişinden müdüre karşı sorumludur.</p> <p>1. Müdür Yardımcısı görev tanımıyla belirtilen diğer görevleri de yapar. 2. Tüm personelin terfi, nakil, maaş, SGK muhtasar ve emeklilik işlemlerinin yapılmasını sağlar. 3. Okulun norm kadro iş ve işlemlerini yapar. Norm kadro yönetmeliğindeki değişiklikleri sürekli takip eder. 4. DYS den gelen giden yazıları takip etmek, ilçe MEB ve diğer kurumlarla yazışmaları yapmak. 5. MEİS ve MEBSİS işlemlerini internet ortamında düzenler. 6. Ders kitaplarının yıllık internete girişini yapar. 7. Okul brifing dosyasını düzenler. Gerekli güncellemeleri yapar. 8. Okulun resmi elektronik adresine gelen mesajların takibini yapar. 9. Okulun fen ve teknoloji laboratuvarları ve ders dışı faaliyet yapılan salonların düzen ve tertibinden sorumludur. 10. Bahçe giriş kat hizmetlilerinin çalışmalarını kontrol etmek. 11. 3 ve 4. sınıf öğrenci iş ve işlemlerini takip eder. 12. Anasınıfı D,E ve F şubelerinin öğrenci ve işlemlerini takip eder 13. E-okul işlemlerini internet ortamında düzenler.</p>

	<p>14. Anasınıfları TEFBİS işlemlerinin internet ortamında takibini yapar.</p> <p>15-Belirli gün ve haftaların planlı ve düzenli olarak yapılmasını sağlar ilgili belgeleri dosyalar.</p> <p>16-Millî Bayramların kutlanma programlarını takip eder. İlgili komisyona başkanlık yapar.</p> <p>Tüm programları dosyalar.</p> <p>17-Okul panolarına asılacak yazılı ve görsel belgeleri inceler. Panoların güncel tutulmasını sağlar.</p> <p>18-Okul Müdürünün vereceği diğer görevleri yapar.</p> <p>19- Tüm personelin maaş, ek ders, sosyal yardımlar ve diğer ödeme iş ve işlemlerinin takibinden sorumludur.</p> <p>20- TİF iş ve işlemlerini yürütür ve gerekli dosyaları tutar. Bunlar</p> <p>a) Taşınır mal listeleri:</p> <p>b) Taşınır işlem fişi</p> <p>c) Taşınır sayım ve döküm cetveli</p> <p>d) Sayım tutanakları</p> <p>e) Harcama birimi taşınır yönetim hesabı cetveli</p> <p>21- İnceleme Komisyonu, Muayene Teslim Alma Komisyonu, Stratejik Planlama Kurulu, TKY Çalışmalarını Planlama Yürütme Kurulu, Okul Web Yayını Ekibi, Sınav Komisyonu, Tören ve Kutlama Komisyonu kurul ve komisyonlarına başkanlık yapar.</p> <p>22- Öğrenciye yapılan yardım işlemleri, rapor ve izinler.</p> <p>23-Çocuk kulübü iş ve işlemleri.</p> <p>24-Anasınıfı iş ve işlemleri</p> <p>25- İlgili sınıfların veli toplantı tutanaklarını dosyalamak.</p> <p>Nöbetçi olduğu günlerde;</p> <p>Temizlik, ısınma ve aydınlanma işlerini çok sıkı olarak denetler. Eksikliklerin yerine getirilmesini sağlar. Öğretmenlerin mesaisini, derse zamanında girip çıkmalarını kontrol eder, gerekirse ikaz eder. Ders saatlerinde lavaboların ve tuvaletlerin temizliğini kontrol eder ve hizmetlilerin temizlemesini sağlar. Nöbetçi olduğu günlerde ders dışı çalışma yapan öğretmenlerin çalışmalarını takip eder.</p>
<p>Öğretmenler</p>	<p>Türk Millî Eğitiminin Amaç ve İlkeleri Doğrultusunda Millî Eğitim Bakanlığında Yapılan Araştırmaya Göre Öğretmenlerin Görevleri;</p> <p>-Kendilerine verilen ve yetkili sayıldıkları dersleri okutmak.</p> <p>-Okuttukları derslerle ilgili uygulama ve deneyleri yapmak.</p> <p>-Serbest çalışma saatlerinde öğrencileri gözetlemek.</p> <p>-Ders dışında okulun eğitim öğretim ve yönetim işlerine katılmak.</p> <p>-Kanun yönetmelik ve emirlerle tespit edilen ödevleri yapmak.</p> <p>-Öğrencilerin sorunlarıyla ilgilenmek.</p> <p>1) Okutmuş olduğu derslere ait ünitelendirilmiş yıllık planları yapmak ve hazır bulundurmak.</p> <p>2) Branşıyla İlgili Ünitelendiriliş Yıllık ve günlük planları yapmak ve hazır bulundurmak.</p> <p>3) Sınıf Şube/ Rehber öğretmenlerinin Yıllık Çalışma Planı yapmak ve hazır bulundurmak.</p> <p>4) Branş ve okutmuş olduğu derslerin Öğretim Programını hazır bulundurmak.</p> <p>5) Sınıf Şube Öğretmenlerinin sorumlu olduğu şubeye ait aylık sınıf öğrenci nöbet listesini hazırlayıp sınıfa asmak ve bir kopyasını dosyalamak.</p> <p>6) Sınıf Şube Öğretmenlerinin sorumlu olduğu şubeye ait öğrenci oturma planını hazırlamak ve bir kopyasını dosyalamak.</p> <p>7) Uhdesinde eğitsel kulüp olan öğretmenlerin mutak kulüp çalışmalarını yapmaları, yapılan kulüp etkinliklerini koridordaki panolarda aylık olarak teşhir etmeleri ve tüm kulüp evraklarını dosyalamaları, istendiğinde ibraz etmeleri.</p> <p>8) Sınıf-şube / Rehber öğretmenlerinin uhdesinde bulunan sınıf-şubeye ait temel güncel öğrenci bilgilerini çıkartmaları ve e-okula işlemeleri.</p> <p>9) Sınıf/şubesinde varsa BEP'li öğrencileri tespit etmek:</p> <p>a)İncelenecek bireyin Nüfus Cüzdanı ve Fotokopisi (Üzerinde TC Kimlik Numarası Mutlaka Olmalı)</p>

	<p>b) Velisinin Nüfus Cüzdanı ve Fotokopisi (Üzerinde TC Kimlik Numarası Mutlaka Olmalı)</p> <p>c) Anne-baba veya vasi incelenecek bireyin yanında olacak. (Vasilik varsa; vasi olduğunu gösterir belge mutlaka getirilecektir)</p> <p>d) Bireye ait 4 (dört) adet fotoğraf.</p> <p>e) Var ise sağlık raporu aslı ve 1 (bir) adet fotokopisi.</p> <p>f) Eğitsel Değerlendirme İsteği Formu doldurmak, veliye imzalattıp ve idareye teslim etmek.</p> <p>10) Ders verdiği sınıf/şubede BEP'li öğrenci varsa BEP planı hazırlaması ve derste yanında bulundurması.</p> <p>11) Okulda, belirtilen alanda nöbet tutmak; nöbete başlamadan önce nöbet mahallini kontrol etmek, eğitim-öğretim ve öğrenci sağlığı açısından risk teşkil edebilecek hususları nöbetçi idareciye bildirmek. Alınan tedbirleri ve göreve gelmeyen öğretmenleri nöbet defterine işlemek.</p> <p>12) Yazılı yoklama, ölçme ve değerlendirme iş ve işlemlerini ortaöğretim Kurumları yönetmeliği'nin (Ölçme ve değerlendirmenin genel esasları (Madde-43, 44,45...59'a) uygun olarak yapmak.</p> <p>13) Okutulan her ders için ek-1'dekine benzer not çizelgesi hazırlamak ve onaylatmak.</p> <p>14) Günlük planlarda kazanımları ölçmeye yönelik en az üç soru bulundurmak.</p> <p>15) Okutmuş olduğu ders (ünite ya da teması)ile ilgili olarak sınıf panosuna öğrenci ürünü olan resim, şiir, yazı vb.ni asmak, dosyalamak.</p> <p>16) Tema ya da ünite sonlarında, kazanımları ölçme ve değerlendirmeye yönelik Quiz vb. test ya da yazılı yoklama yapmak ve dosyalamak.</p> <p>17) Görevlendirildiği zümre, kurul ve komisyon toplantılarına katılmak ve alınan kararların bir kopyasını dosyalamak.</p> <p>18) Haftanın belirli bir gün ve saatini okulda, veli-öğretmen görüşmeleri için ayırmak, görüşmeleri tutanak altına almak ve dosyada saklamak.</p> <p>19) Sorumlu olduğu sınıftaki öğrencilerin devam-devamsızlık durumlarını takip etmek, gerektiğinde idarecileri ve veliyi bilgilendirmek, görüşme kayıtlarını kısaca not almak, dosyalamak.</p> <p>20) Sınıf ve şubesine ait veli toplantıları düzenlemek ve belgeleri dosyalamak.</p> <p>21) 2023 Eğitim Vizyonu kapsamında EBA çalışmalarından yararlanmak, gerektiğinde katkı sağlamak, sınıf ve şubesine ait öğrencilerin EBA şifresi edinmelerini sağlayarak öğrencilerin EBA'dan maksimum düzeyde faydalanmalarını sağlamak, takibini yapmak.</p> <p>22) Kişisel haklarını, eğitim-öğretim ve medeni hukukla ilgili mevzuatı takip etmek, gerektiğinde idareyi bilgilendirmek.</p> <p>23) Okul idaresi tarafından DUYURULAR klasörüne takılan yazıları okuyarak imzalamak ya da beğenmediklerini gerekçelerini yazmak kaydıyla şerh düşmek.</p> <p>24) Okul whatsapp grubundan yayımlanan yazı ve talimatları takip etmek ve uygulamak.</p> <p>25) İdari personel tarafından verilen görev ve talimatları yerine getirmek.</p>
<p>Yardımcı Hizmetler Personeli</p>	<p>HERGÜN YAPILACAK İŞLER</p> <p>Tüm zeminlerin silinerek temizlenmesi.</p> <p>Tüm kuru zeminlerin paspaslayarak temizlenmesi, (Sabah, Öğlen ve gerekli durumlarda) tüm kullanım alanlarının temizlenip düzenlenmesi.</p> <p>Kattaki tuvaletlerin (günde 3 defa, Sabah Öğlen, Akşam, Bay wc) lavabo, fayans, mermer, kurna, evye ile aynaların, dezenfekte edilmesi, yıkanması ve çöp kovasının her gün boşaltılması.</p> <p>Dairede bulunan tüm büro malzemelerinin (Büro Masaları, Dosya</p>

	<p>Dolapları, Bilgisayarlar, yazıcılar, telefonlar, çiçekler vb.) tozlarının alınması.</p> <p>Dairedeki tüm büro ve yönetim odalarının temizlenmesi.</p> <p>İhtiyaç halinde ambar ve depoların temizlenip düzenlenmesi.</p> <p>Dairede biriken çöplerin her gün kontrol edilmesi, dolmuş olanların toplanması ve çöp toplama alanına götürülmesi.</p> <p>Dairenin tamamının her sabah ve öğlen havalandırılması, tüm eşyaların ve alanların düzenli olmasının sağlanması.</p> <p>Daireye gelen ziyaretçilerin karşılanması, yol gösterilmesi, yönlendirilmesi</p> <p>Katta bulunan giriş alanının ve Kaymakamlık zemin katına kadar Merdivenlerin ve Korkuluklarının silinmesi, paspaslanması ve düzenli tutulması.</p> <p>Dairenin iç kapılarının ve camlı alanlarının temizlenmesi</p> <p>HAFTADA BİR YAPILACAK İŞLER</p> <p>Lambalar, tüm elektrik düğmeleri ve tabloların silinerek temizlenmesi. Radyatör peteklerinin tozunun alınıp silinmesi.</p> <p>Koltukların silinip temizlenmesi. Örümcek ağlarının temizlenmesi.</p> <p>Pencere kenarlarının temizlenmesi</p> <p>Ambar ve depoların ambar memuru denetiminde genel temizliğinin sağlanması. Asansör kabinlerinin gerekli durumlarda paspaslanarak temizlenmesi.</p> <p>HER AY YAPILACAK İŞLER</p> <p>Dairenin tüm kapı, cam ve çerçevelerinin (dış camlar dahil) silinmesi. Dairede bulunan tüm dolaplarının içlerinin temizlenmesi</p> <p>DİĞER GÖREVLER</p> <p>Temizlik talimatına uygun şekilde dairenin temizliğini yapmak, diğer destek hizmetlerini yürütmek</p> <p>Evrakları ilgili yerlere götürmek, getirmek, evrakın gizliliğini ve emniyetini sağlamak Daire içerisine ve gerekli durumlarda dışarısına servis yapmak (çay, kahve, vb.)</p> <p>İşi olmadığı zamanlarda kendisine tahsil edilen masada oturmak. Amirlerinden izin almadan daireden ayrılmamak.</p> <p>Araç ve gereçleri kullanma talimatlarına uygun olarak kullanmak, muhafaza etmek</p> <p>Dairede disiplinli bir çalışma ortamının sağlanması hususunda alınan tedbirlere uymak Çalışmalarını uyum ve işbirliği içinde gerçekleştirmek</p> <p>Başkan tarafından verilen diğer görevleri yapmak</p>
--	---

Okulumuzdaki idari personelin hizmet sürelerine ilişkin bilgiler aşağıda Tablo 18'da sunulmuştur.

Tablo 18. İdari Personelin Hizmet Süresine İlişkin Bilgiler

Hizmet Süreleri	2024 Yılı İtibarıyla	
	Kişi Sayısı	%
1-4 Yıl	1	%50
5-6 Yıl	0	0
7-10 Yıl	1	%50
10 Yıl ve Üzeri	0	0

Okulumuzda oluşan yönetici sirkülasyonu aşağıda Tablo 19’de sunulmuştur.

Tablo 19. Okul/Kurumda Oluşan Yönetici Sirkülasyonu Oranı

	Yıl İçerisinde Okul/Kurumdan Ayrılan Yönetici Sayısı			Yıl İçerisinde Okul/Kurumda Göreve Başlayan Yönetici Sayısı		
	2022	2023	2024	2022	2023	2024
		1			1	
TOPLAM		1			1	

Okulumuzdaki idari personelin katılmış olduğu hizmet içi programlar aşağıda Tablo 20’de sunulmuştur.

Tablo 20. İdari Personelin Katıldığı Hizmet İçi Programları

Adı ve Soyadı	Görevi	Katıldığı Çalışmanın Adı	Katıldığı Yıl	Belge No
Ayhan Bircan	Müdür	2.02.08.11.001 - Çalışanların Temel İş Sağlığı ve Güvenliği Eğitimi Kursu	19.04.2016	2016510033
		4.01.03.01.023 - Protokol Kuralları Kursu	12.06.2017	2017510040
		2.01.01.02.029 - Kapsayıcı Eğitim Yöneticilerin Eğitimi Kursu	22.10.2018	2018510203
		2.02.08.11.001 - Çalışanların Temel İş Sağlığı ve Güvenliği Eğitimi Kursu	26.09.2019	2019510295
		4.02.02.03.002 - Okul Aile İşbirliği Geliştirme Programı Eğitimi Kursu	18.11.2019	2019510340
		1.02.04.01.001 - Başlangıç Düzeyi Bağlama Eğitimi Kursu	22.03.2021	2021000066
		2.02.03.02.007 - Okul Tabanlı Afet Eğitimi Kursu	24.05.2021	2021000098
		2.02.01.02.005 - Yapay Zekâ Eğitimi Kursu 1	1.03.2021	2021000183
		2.01.02.01.002 - Robotik ve Kodlama (Temel Düzey) Eğitimi Kursu	14.06.2021	2021000377
		2.02.08.11.001 - Çalışanların Temel İş Sağlığı ve Güvenliği Eğitimi Kursu (Az Tehlikeli İşyerleri)	22.11.2022	2022510299
		2.01.01.05.027 - Öğretmenlik Uygulaması Danışmanlığı Eğitimi Kursu	8.04.2023	2023002301
		Okullarda İlk Yardım-İlk Müdahale Semineri	10.05.2008	2008250189
		ÖZEL EĞİTİM SEMİNERİ OKUL SAĞLIĞI 12 SAAT	7.09.2009	2009510134
		OKUL SAĞLIĞI İLK YARDIM VE İLK MÜDAHALE SEMİNERİ TEMEL EĞİTİM ÖĞRETMENLERİNİN MESLEKİ GELİŞİM EĞİTİMİ VE ÇALIŞMALARI UZAKTAN EĞİTİM II.GRUP	6.12.2010	2010510198

	FATİH PROJESİ BİLİŞİM	1.11.2010	2010510237
	TEKNOLOJİLERİNİN VE	18.06.2012	2012510150
	İNTERNETİN BİLİNÇLİ GÜVENLİ	18.11.2013	2013510118
	KULLANIMI SEMİNERİ	5.04.2016	2016510088
	ÖZEL EĞİTİM HİZMETLERİ	16.05.2016	2016510132
	SEMİNERİ	10.10.2016	2016510156
	PERFORMANS	8.11.2016	2016510185
	DEĞERLENDİRME SEMİNERİ	26.04.2018	2018510120
	Özel Yetenekliler Destek Eğitim	28.02.2019	2019510130
	Odası Farkındalık Semineri	2.09.2019	2019510249
	Etik Davranışları İlkeleri Eğitimi	15.03.2021	2021000061
	Semineri	26.04.2021	2021000083
	Fatih Projesi Tanıtım Semineri		
	Arama, Kurtarma ve Tahliye Eğitimi		
	Semineri		
	Okul Tabanlı Afet Eğitimi Semineri		
	Proje Danışmanlığı Semineri		
	Türk İşaret Dili Uzaktan Eğitim		
	Semineri-1		
	Protokol Kuralları Semineri		
	2.01.03.01.030 - İki İnsan Eğitimi		
	Semineri		
	1.02.04.01.003 - Başlangıç Düzeyi		
	Kanun Eğitimi Semineri		
	1.02.04.01.004 - Başlangıç Düzeyi		
	Bas Gitar Eğitimi Semineri		
	2.01.03.01.013 - Atık Yönetimi ve		
	Sıfır Atık Semineri		
	2.01.03.01.006 - Kapsayıcı Eğitim		
	Semineri		
	4.01.02.05.002 - Fatih Projesi		
	Okullar Envanter Giriş Modülü		
	Kullanımı Semineri		
	2.01.01.02.061 - Öğretimsel Liderlik		
	Semineri		
	2.01.01.09.060 - Çocuk İşçiliği ve		
	Eğitim Semineri		
	2.01.03.01.011 - İklim Değişikliği ve		
	Çevre Eğitimi Semineri		
	4.01.03.03.031 - Yönetici Geliştirme		
	Programı Semineri 2		
	1.01.01.08.016 - Dijital Okuryazarlık		
	(Bilgi ve İnternet Okuryazarlığı)		
	Semineri		
	2.01.01.06.015 - Ölçme ve		
	Değerlendirmede Yenilikçi		
	Yaklaşımlar Semineri		
	3.03.01.02.002 - Uzman Öğretmenlik		
	Eğitim Programı Semineri		
	2.02.09.02.015 - İlkokulda Gelişim		
	ve Öğrenmenin Değerlendirilmesi		
	Semineri		
	2.02.09.02.016 - Sınıf		
	Öğretmenlerinin Matematik Öğretim		
	Becerilerinin Geliştirilmesi Semineri		
	4.01.03.03.030 - Yönetici Geliştirme		
	Programı Semineri 1		
	4.01.03.03.032 - Yönetici Geliştirme		
	Programı Semineri 3		
	4.01.03.03.033 - Yönetici Geliştirme		
	Programı Semineri 4		
	2.01.01.08.010 - Bireyselleştirilmiş		
	Eğitim Programı Hazırlama Semineri		
	2.01.03.01.080 - Bağımlılıkla		

		Mücadele Semineri 1 2.01.03.01.050 - Kaynaştırma/Bütünleştirme Kapsamında Sunulan Destek Eğitim Odası Hizmetinde Eğitim Uygulamaları Semineri	12.01.2023	2023000609
		2.01.03.01.185 - MEB Birim Amirlerinin Öğretmen Bilgilendirme Semineri	17.02.2023	2023001239
Abdül Samet ÇINAR	Müdür Yardımcısı	ADAYLIK TEMEL EĞİTİM KURSU	31.01.2014	2014630034
		ADAYLIK HAZIRLAYICI EĞİTİM KURSU	16.06.2014	2014630194
		4.01.04.02.007 - Yangın Eğitimi Kursu	27.12.2017	2017630249
		4.01.03.01.019 - Okul Yöneticiliğine Uyum ve Okul Mevzuatı Kursu	9.10.2017	2017630422
		2.02.08.11.001 - Çalışanların Temel İş Sağlığı ve Güvenliği Eğitimi Kursu	5.03.2018	2018630140
		2.01.01.02.021 - Kapsayıcı Eğitim Geçici Koruma Altındaki Çocuklarla Çalışma Kursu	15.10.2018	2018631006
		4.02.02.03.002 - Okul Aile İşbirliği Geliştirme Programı Eğitimi Kursu	21.06.2019	2019631277
		4.01.03.01.025 - Soruşturma Teknikleri Kursu	27.01.2020	2020630494
		2.02.09.01.007 - Zeka Oyunları 1 Uzaktan Eğitimi Kursu	7.02.2022	2022000055
		1.01.01.01.003 - Arduino İle Robotik Kodlama Temel Seviye Eğitimi Kursu	7.03.2022	2022000078
		1.02.03.01.024 - Bilgi İşlemsel Düşünme Becerisinin Disiplinlerarası Yaklaşım ile Öğretimi Uzaktan Eğitim Kursu	5.12.2022	2022000410
		3.02.02.02.060 - Sınıf Öğretmenlerinin Matematik Öğretim Becerilerinin Geliştirilmesi Eğitici Eğitimi Kursu	17.10.2022	2022001415
		2.02.04.01.021 - Özel Öğrenme Güçlüğü Eğitim Uygulamaları Kursu	5.12.2022	2022001446
		2.02.03.05.007 - Dinamik Matematik Yazılımı (Geogebra) Kursu	31.10.2022	2022510287
		3.02.03.02.053 - Sınıf Öğretmenlerinin Türkçe Öğretim Becerilerinin Geliştirilmesi Eğitici Eğitimi Kursu	23.01.2023	2023000021
		2.02.08.11.001 - Çalışanların Temel İş Sağlığı ve Güvenliği Eğitimi Kursu (Az Tehlikeli İşyerleri)	2.06.2022	2022510232
		2.02.02.02.022 - Oyun Yoluyla Öğrenme Eğitimi Kursu	8.05.2023	2023510045
		4.02.02.01.001 - İlk Yardım Eğitimi Kursu	25.09.2023	2023510235
		UYUM EĞİTİMİ SEMİNERİ	12.09.2013	2013630250
		Doküman Yönetim Sistemi Kullanıcı Eğitim Semineri	23.02.2017	2017630627
		Özel Ulaştırma Hizmetleri Mesleki Eğitim ve Geliştirme Eğitimleri (SRC) Teorik ve Uygulama Sınav Sorumlusu Semineri	27.02.2020	2020630525
		Çocuklara Yönelik İhmal ve İstismarın Önlenmesi Semineri	14.06.2022	2022510240
			29.02.2024	2024510095
			28.02.2024	2024510096

	Sınıf Öğretmenlerinin Matematik Öğretim Becerilerinin Geliştirilmesi Semineri	26.10.2021	2021001027
	2.01.03.01.030 - İki İnsan Eğitimi Semineri	21.11.2021	2021001114
	2.02.09.02.006 - Sınıf Öğretmenlerinin Uzaktan Eğitim Süreçlerinde İlk Okuma Yazma ve Matematik Öğretimi Becerilerinin Geliştirilmesi Uzaktan Eğitim Semineri	18.11.2021	2021001116
	2.01.01.03.017 - Mesleki Çalışma - Çocuklar İçin Felsefe - P4C Farkındalık Eğitimi Semineri	7.03.2022	2022000085
	2.01.03.01.006 - Mesleki Çalışma - Kapsayıcı Eğitim Semineri	2.04.2022	2022000717
	1.02.01.01.015 - Türkçenin Kullanımı ve Diksiyon Uzaktan Eğitim Semineri	9.05.2022	2022000173
	2.01.01.09.056 - Akran Zorbalığı Semineri	2.04.2022	2022000715
	4.01.03.01.011 - Protokol Kuralları Uzaktan Eğitim Semineri	2.04.2022	2022000718
	2.01.01.02.061 - Öğretimsel Liderlik Semineri	2.04.2022	2022000719
	2.01.01.09.057 - İhmal ve İstismar Semineri	16.04.2022	2022000755
	2.01.01.09.058 - Madde Bağımlılığı Semineri	15.04.2022	2022000767
	1.01.01.08.016 - Dijital Okuryazarlık (Bilgi ve İnternet Okuryazarlığı) Semineri	16.04.2022	2022000756
	2.02.06.07.008 - İnsan Hakları, Demokrasi ve Adalet Eğitimi Semineri	18.06.2022	2022001013
	1.02.03.02.004 - Duygu Düzenleme (Öfke ve Stres Yönetimi) Semineri	25.06.2022	2022001015
	1.01.01.03.016 - Kelime İşlemci Programı (Office Word) Eğitimi Semineri 2	25.06.2022	2022001016
	1.02.03.02.005 - Kendilik Cesareti Semineri	24.06.2022	2022001018
	1.02.03.02.006 - Merhamet ve Yavaşlamak Semineri	25.06.2022	2022001019
	2.01.01.02.067 - Öğretmen Olmak Semineri	28.09.2022	2022001230
	2.01.01.02.068 - Öğretmenin Fabrika Ayarları Semineri	8.09.2022	2022001263
	2.01.01.04.022 - Taslak Ders Kitabı ve Eğitim Aracı İnceleme Semineri	6.11.2022	2022001305
	2.01.01.04.016 - Taslak Ders Kitabı İnceleme ve Değerlendirme Semineri		
	2.01.01.07.065 - Aktif Öğrenme Yöntem ve Teknikleri Semineri	6.11.2022	2022001310
	2.01.03.01.004 - Çevre Okuryazarlığı Semineri	19.11.2022	2022001596
	2.01.03.01.032 - Zor Durumların Yönetimi, Mesleki Doyum, Bilgelik Psikolojisi, Bilimsel Liderlik, Değişen Dünya ve Eğitim Semineri	19.11.2022	2022001607
	2.02.03.05.020 - Sorgulama Temelli Matematik Eğitimi Semineri	5.11.2022	2022001316
	2.01.01.09.003 - Eğitimde Pozitif Psikoloji Uygulamaları Semineri	19.12.2022	2022001959

		2.01.01.03.020 - İlkokulda Drama Eğitimi Semineri	5.09.2022	2022510247
		2.02.09.02.015 - İlkokulda Gelişim ve Öğrenmenin Değerlendirilmesi Semineri	2.02.2023	2023000981
		2.01.01.08.010 - Bireyselleştirilmiş Eğitim Programı Hazırlama Semineri	3.02.2023	2023001006
		2.01.03.01.080 - Bağımlılıkla Mücadele Semineri 1	19.04.2023	2023002450
		2.01.03.01.095 - Türk Mitolojisinin Eğitimdeki Yeri ve Önemi Semineri	15.04.2023	2023002457
		2.01.03.01.140 - Afet Sonrası İlkokul Öğretmenlerinin Psikososyal Destek Becerilerinin Geliştirilmesi Semineri	19.04.2023	2023002452
		2.01.03.01.101 - Zaman Yönetimi Semineri	19.04.2023	2023002463
		2.02.02.02.038 - Okul Öncesi Döneminde Çocuklar İçin Matematik Oyunları Semineri	24.06.2023	2023003832
		2.01.03.01.098 - Etkili İletişim ve Sınır Çizibilme Semineri	24.06.2023	2023003856
		2.01.03.01.137 - Okul Kültürünün Geliştirilmesi Semineri	24.06.2023	2023003861
		2.01.03.01.148 - Gençlerle İletişim Semineri	24.06.2023	2023003870
		2.02.04.01.071 - Özel Yetenekli Öğrencilerin Ayırt Edici Özellikleri Semineri	16.11.2023	2023007736
		2.01.03.01.185 - MEB Birim Amirlerinin Öğretmen Bilgilendirme Semineri	16.11.2023	2023001006

Okulumuzdaki öğretmenlerin hizmet sürelerine ilişkin bilgiler aşağıda Tablo 21' de sunulmuştur.

Tablo 21. Öğretmenlerin Hizmet Süreleri (2024 Yıl İtibarıyla)

Hizmet Süreleri	Branşı	Kadın	Erkek	Hizmet Yılı	Toplam
1-3 Yıl					
4-6 Yıl					
7-10 Yıl	Sınıf Öğretmeni	1			1
11-15 Yıl	Sınıf Öğretmeni	1	1		2
16-20	Sınıf Öğretmeni	1			1
20 ve üzeri					4

Okulumuzda gerçekleşen öğretmen sirkülasyonuna ilişkin bilgiler aşağıda Tablo 22’de sunulmuştur.

Tablo 22. Okulumuzda Gerçekleşen Öğretmen Sirkülasyonunun Oranı

	Yıl İçerisinde Kurumdan Ayrılan Öğretmen Sayısı			Yıl İçerisinde Kurumda Göreve Başlayan Öğretmen Sayısı		
	2021	2022	2023	2021	2022	2023
TOPLAM	1	0	2	1	0	2

Okulumuzdaki öğretmenlerin katılmış oldukları hizmet içi eğitim programlarına ilişkin bilgiler aşağıda Tablo 23’de sunulmuştur.

Tablo 23. Öğretmenlerin Katıldığı Hizmet İçi Eğitim Programları

Adı ve Soyadı	Branşı	Katıldığı Çalışmanın Adı	Katıldığı Yıl	Belge No
Mehmet Fatih ÖZTÜRK	Sınıf Öğretmeni	ADAYLIK TEMEL EĞİTİM KURSU	1.06.2009	2009630242
		ADAYLIK HAZIRLAYICI EĞİTİM KURSU		
		2.02.08.11.001 - Çalışanların Temel İş Sağlığı ve Güvenliği Eğitimi Kursu	14.09.2010	2010630263
		4.01.04.02.007 - Yangın Eğitimi Kursu	22.03.2017	2017510148
		2.01.01.02.022 - Kapsayıcı Eğitim Göç ve Terörden Etkilenmiş Çocuklarla Çalışma Kursu	4.05.2017	2017510190
		4.02.02.03.002 - Okul Aile İşbirliği Geliştirme Programı Eğitimi Kursu	1.10.2018	2018510166
		1.01.01.06.012 - Öğretmenlerin Kapsayıcı Eğitim Bağlamında Uzaktan Eğitim, Tasarım ve Yönetim Becerilerinin Geliştirilmesi Kursu	18.11.2019	2019510352
		2.02.08.11.001 - Çalışanların Temel İş Sağlığı ve Güvenliği Eğitimi Kursu (Az Tehlikeli İşyerleri)	12.10.2020	2020000484
		4.02.02.01.001 - İlk Yardım Eğitimi Kursu	2.03.2020	2020510150
		2.02.08.11.001 - Çalışanların Temel İş Sağlığı ve Güvenliği Eğitimi Kursu (Az Tehlikeli İşyerleri)	21.04.2022	2022510172
		ÇEVREYE UYUM EĞİTİMİ SEMİNERİ	5.05.2023	2023510154
		ÇEVREYE UYUM EĞİTİMİ SEMİNERİ	12.02.2009	2009330421
		ÖZEL EĞİTİM SEMİNERİ		
		TEMEL EĞİTİM ÖĞRETMENLERİNİN MESLEKİ GELİŞİM EĞİTİMİ VE ÇALIŞMALARI UZAKTAN EĞİTİM III.GRUP	2.05.2009	2009630204
		FATİH PROJESİ BİLİŞİM TEKNOLOJİLERİNİN VE İNTERNETİN BİLİNÇLİ GÜVENLİ KULLANILMASI SEMİNERİ	1.06.2009	2009630228
		ÖZEL EĞİTİM HİZMETİ SEMİNERİ		
Fatih Projesi Tanıtım Semineri	25.06.2012	2012510151		
Öğretmenlerimizle 2023 e Projesi Semineri	18.11.2013	2013510124		
okul tabanlı afet yönetimi semineri	27.04.2016	2016510105		

		Protokol Kuralları Semineri 2.01.03.01.030 - İki İnsan Eğitimi Semineri 2.02.09.02.006 - Sınıf Öğretmenlerinin Uzaktan Eğitim Süreçlerinde İlk Okuma Yazma ve Matematik Öğretimi Becerilerinin Geliştirilmesi Uzaktan Eğitim Semineri 2.01.01.02.053 - Mesleki Çalışma - Müze Eğitimi Semineri 2.01.01.02.061 - Öğretimsel Liderlik Semineri 2.01.03.01.011 - İklim Değişikliği ve Çevre Eğitimi Semineri 1.01.01.08.016 - Dijital Okuryazarlık (Bilgi ve İnternet Okuryazarlığı) Semineri 2.01.01.06.015 - Ölçme ve Değerlendirmede Yenilikçi Yaklaşımlar Semineri 2.01.01.02.067 - Öğretmen Olmak Semineri 1.02.03.02.006 - Merhamet ve Yavaşlamak Semineri 3.03.01.02.002 - Uzman Öğretmenlik Eğitim Programı Semineri 2.01.01.02.074 - Sorumluluk, Liderlik ve Değerler Eğitimi Semineri 4.01.03.03.004 - Yönetimsel Beceriler Semineri 2.02.09.02.015 - İlkokulda Gelişim ve Öğrenmenin Değerlendirilmesi Semineri 2.01.03.01.050 - Kaynaştırma/Bütünleştirme Kapsamında Sunulan Destek Eğitim Odası Hizmetinde Eğitim Uygulamaları Semineri 2.01.03.01.085 - Hayatımızdaki Öğretmen Semineri 2.01.03.01.095 - Türk Mitolojisinin Eğitimdeki Yeri ve Önemi Semineri 2.01.03.01.101 - Zaman Yönetimi Semineri 2.01.03.01.123 - Çağdaş Öğrenme ? Öğretme Yaklaşımları Semineri 2.01.03.01.148 - Gençlerle İletişim Semineri 2.01.03.01.185 - MEB Birim Amirlerinin Öğretmen Bilgilendirme Semineri	30.04.2018 24.09.2018 11.09.2019 5.06.2023 12.06.2023 15.10.2021 15.11.2021 16.04.2022 18.05.2022 18.05.2022 27.06.2022 24.06.2022 25.06.2022 18.07.2022 19.11.2022 19.11.2022 5.09.2022 13.04.2023 19.04.2023 19.04.2023 19.04.2023 24.06.2023 24.06.2023	2018510123 2018510136 2019510271 2023510219 2023510223 2021001016 2021001113 2022000758 2022000865 2022000873 2022000998 2022001018 2022001016 2022001047 2022001577 2022001619 2022510249 2023002333 2023002449 2023002450 2023002452 2023003849 2023003861
Hatice KAPLAN	Sınıf Öğretmeni	ADAYLIK HAZIRLAYICI EĞİTİMİ KURSU ADAYLIK TEMEL EĞİTİMİ KURSU 2.02.08.11.001 - Çalışanların Temel İş Sağlığı ve Güvenliği Eğitimi Kursu 4.02.02.01.019 - İş Sağlığı ve İş Güvenliği İlk Yardımcı Eğitimi Kursu 2.01.01.02.022 - Kapsayıcı Eğitim Göç ve Terörden Etkilenmiş Çocuklarla Çalışma Kursu 4.02.02.03.002 - Okul Aile İşbirliği Geliştirme Programı Eğitimi Kursu 2.02.09.01.006 - Zekâ Oyunları Uygulamaları Eğitimi Kursu 2.02.08.11.001 - Çalışanların Temel İş Sağlığı ve Güvenliği Eğitimi Kursu (Az Tehlikeli İşyerleri) 1.01.01.06.012 - Öğretmenlerin Kapsayıcı Eğitim Bağlamında Uzaktan Eğitim, Tasarım ve Yönetim Becerilerinin Geliştirilmesi Kursu 4.02.02.01.024 - İlk Yardım Güncelleme Eğitimi Kursu	2.12.2006 11.11.2006 28.02.2017 27.11.2017 1.10.2018 21.06.2019 18.11.2019 4.03.2020 12.10.2020 10.09.2020	2006300014 2006300041 2017510116 2017510272 2018510166 2019510214 2019510376 2020510147 2020000484 2020510180

	2.02.08.11.001 - Çalışanların Temel İş Sağlığı ve Güvenliği Eğitimi Kursu (Az Tehlikeli İşyerleri)	12.04.2023	2023510138
	ÖZEL EĞİTİM SEMİNERİ	31.03.2008	2008630253
	OKUL SAĞLIĞI İLK YARDIM VE İLK MÜDAHALE SEMİNERİ	15.02.2010	2010510018
	TEMEL EĞİTİM ÖĞRETMENLERİNİN MESLEKİ GELİŞİM EĞİTİMİ VE ÇALIŞMALARI UZAKTAN EĞİTİM İLGRUP	18.06.2012	2012510150
	FATİH PROJESİ BİLİŞİM TEKNOLOJİLERİNİN VE İNTERNETİN BİLİNÇLİ GÜVENLİ KULLANIMI SEMİNERİ	20.11.2013	2013510123
	ÖZEL EĞİTİM HİZMETİ SEMİNERİ		
	Fatih Projesi Tanıtım Semineri	26.04.2016	2016510104
	okul tabanlı afet eğitimi semineri	30.04.2018	2018510123
	Protokol Kuralları Semineri	9.09.2019	2019510268
	2.01.03.01.030 - İki İnsan Eğitimi Semineri	5.06.2023	2023510219
	2.02.09.02.006 - Sınıf Öğretmenlerinin Uzaktan Eğitim Süreçlerinde İlk Okuma Yazma ve Matematik Öğretimi Becerilerinin Geliştirilmesi Uzaktan Eğitim Semineri	12.06.2023	2023510223
	1.01.01.02.011 - Mesleki Çalışma - FATİH Projesi BT nin ve İnternetin Bilinçli ve Güvenli Kullanımı Semineri	30.09.2021	2021000890
	2.01.01.03.017 - Mesleki Çalışma - Çocuklar İçin Felsefe - P4C Farkındalık Eğitimi Semineri	18.11.2021	2021001110
	2.02.06.02.070 - Mesleki Çalışma - Çevrim İçi İngilizce Öğretimine Giriş Semineri	21.11.2021	2021001114
	4.01.04.01.023 - Aday Öğretmen Yetiştirme Programı Uzaktan Eğitim Semineri	22.11.2021	2021001121
	1.02.04.01.021 - İlk Yardım Uzaktan Eğitimi Semineri	7.02.2022	2022000046
	2.01.03.01.011 - İklim Değişikliği ve Çevre Eğitimi Semineri	8.02.2022	2022000507
	2.01.03.01.006 - Kapsayıcı Eğitim Semineri	11.02.2022	2022000511
	2.01.03.01.012 - Geçici Koruma Statüsündeki Çocuklara Rehberlik Hizmetleri Semineri	30.03.2022	2022000682
	2.01.01.04.017 - Etkinlik Temelli Ders Tasarımı Semineri	11.02.2022	2022000512
	2.01.03.01.013 - Atık Yönetimi ve Sıfır Atık Semineri	25.02.2022	2022000560
	1.02.03.02.004 - Duygu Düzenleme (Öfke ve Stres Yönetimi) Semineri	24.02.2022	2022000564
	2.01.01.02.061 - Öğretimsel Liderlik Semineri	16.04.2022	2022000756
	2.01.01.09.036 - Çocuklarda Sorumluluk Bilinci Oluşturma Eğitimi Semineri	16.04.2022	2022000758
	2.01.03.01.025 - Türk Mangalası Eğitimi Semineri	16.04.2022	2022000760
	1.01.01.08.016 - Dijital Okuryazarlık (Bilgi ve İnternet Okuryazarlığı) Semineri	9.04.2022	2022000765
	2.01.01.06.015 - Ölçme ve Değerlendirmede Yenilikçi Yaklaşımlar Semineri	18.05.2022	2022000873
	2.01.01.02.067 - Öğretmen Olmak Semineri	27.06.2022	2022000998
	3.03.01.02.001 - Hizmet İçi Eğitimde Yeni Yaklaşımlar, Uzman Öğretmenlik ve Başöğretmenlik Süreci Semineri	24.06.2022	2022001018
	3.03.01.02.002 - Uzman Öğretmenlik Eğitim Programı Semineri	25.06.2022	2022001025
	2.01.01.06.018 - Sınıf İçi Ölçme ve	18.07.2022	2022001047

		Değerlendirme Semineri	12.09.2022	2022001262
		2.02.09.02.015 - İlkokulda Gelişim ve Öğrenmenin Değerlendirilmesi Semineri	10.09.2022	2022001269
		2.02.09.02.016 - Sınıf Öğretmenlerinin Matematik Öğretim Becerilerinin Geliştirilmesi Semineri	14.11.2022	2022001520
		1.02.03.02.006 - Merhamet ve Yavaşlamak Semineri	19.11.2022	2022001559
		2.01.01.02.074 - Sorumluluk, Liderlik ve Değerler Eğitimi Semineri	19.11.2022	2022001577
		2.01.03.01.026 - Çöpün Yolculuğu ve Geri Dönüşüm Semineri	19.11.2022	2022001595
		2.01.01.08.010 - Bireyselleştirilmiş Eğitim Programı Hazırlama Semineri	12.01.2023	2023000609
		2.01.03.01.080 - Bağımlılıkla Mücadele Semineri 1	3.02.2023	2023001006
		2.01.03.01.050 - Kaynaştırma/Bütünleştirme Kapsamında Sunulan Destek Eğitim Odası Hizmetinde Eğitim Uygulamaları Semineri	13.04.2023	2023002333
		2.01.03.01.140 - Afet Sonrası İlkokul Öğretmenlerinin Psikososyal Destek Becerilerinin Geliştirilmesi Semineri	15.04.2023	2023002457
		2.02.04.01.071 - Özel Yetenekli Öğrencilerin Ayırt Edici Özellikleri Semineri	24.06.2023	2023003870
		2.01.03.01.132 - e Twinning, Erasmus+Proje ve Etkinlikleri Semineri	11.11.2023	2023007526
		2.01.03.01.152 - Zümrelerin Etkin Kullanımı Semineri	11.11.2023	2023007541
		2.01.03.01.169 - Okul Yöneticilerinin Rehberlik Koordinasyon Eğitimi Semineri	11.11.2023	2023007545
		2.01.03.01.185 - MEB Birim Amirlerinin Öğretmen Bilgilendirme Semineri	16.11.2023	2023007736
Aysun TUNCER İNNİCE	Sınıf Öğretmeni	Aday Öğretmenler Temel Eğitim Kursu	20.02.2011	2011130084
		Aday Öğretmenler Hazırlayıcı Eğitim Kursu	2.04.2011	2011130098
		4.01.01.02.017 - Fatih Projesi BTnin ve İnternetin Bilinçli ve Güvenli Kullanımı Kursu	5.12.2016	2016000356
		2.01.01.05.024 - HEM Öğretmen, Usta Öğretici Oryantasyon Kursu	27.11.2017	2017520370
		2.02.08.11.001 - Çalışanların Temel İş Sağlığı ve Güvenliği Eğitimi Kursu	25.04.2019	2019510186
		4.01.04.02.007 - Yangın Eğitimi Kursu	26.11.2019	2019510380
		1.01.01.06.012 - Öğretmenlerin Kapsayıcı Eğitim Bağlamında Uzaktan Eğitim, Tasarım ve Yönetim Becerilerinin Geliştirilmesi Kursu	12.10.2020	2020000484
		4.02.02.01.001 - İlk Yardım Eğitimi Kursu	21.04.2022	2022510172
		Aktif Öğrenme Yöntem ve Teknikleri TARİHİ DEĞİŞTİ	27.02.2011	2011130023
		Çevreye Uyum Eğitimi Semineri	19.02.2011	2011130077
		Temel Eğitim Öğretmenlerinin Mesleki Gelişim Eğitimi ve Çalışmaları 2. GRUP	18.06.2012	2012130106
		Özel Eğitim Hizmetleri Semineri	4.05.2016	2016520281
		Sınıf Öğretmenlerinin Matematik Öğretim Becerilerinin Geliştirilmesi Semineri	4.05.2016	2016520281
		2.01.03.01.030 - İki İnsan Eğitimi Semineri	29.02.2024	2024510095
		2.02.09.02.006 - Sınıf Öğretmenlerinin Uzaktan Eğitim Süreçlerinde İlk Okuma Yazma ve Matematik Öğretimi Becerilerinin Geliştirilmesi Uzaktan Eğitim Semineri	28.02.2024	2024510096
		2.01.01.03.017 - Mesleki Çalışma - Çocuklar İçin Felsefe - P4C Farkındalık Eğitimi Semineri	5.10.2021	2021000895
		2.01.03.01.013 - Atık Yönetimi ve Sıfır Atık		

		Semineri 1.02.03.02.006 - Merhamet ve Yavaşlamak Semineri 2.01.03.01.006 - Kapsayıcı Eğitim Semineri 1.02.03.02.004 - Duygu Düzenleme (Öfke ve Stres Yönetimi) Semineri 2.01.01.02.067 - Öğretmen Olmak Semineri 3.03.01.02.002 - Uzman Öğretmenlik Eğitim Programı Semineri 2.02.09.02.016 - Sınıf Öğretmenlerinin Matematik Öğretim Becerilerinin Geliştirilmesi Semineri 2.01.01.03.020 - İlkokulda Drama Eğitimi Semineri 2.02.09.02.015 - İlkokulda Gelişim ve Öğrenmenin Değerlendirilmesi Semineri 2.01.03.01.095 - Türk Mitolojisinin Eğitimdeki Yeri ve Önemi Semineri 2.01.03.01.106 - Bilgi Güvenliği Sorunları ve Çözüm Önerileri Semineri 2.01.03.01.137 - Okul Kültürünün Geliştirilmesi Semineri 2.01.03.01.185 - MEB Birim Amirlerinin Öğretmen Bilgilendirme Semineri	21.11.2021 30.03.2022 25.06.2022 30.03.2022 16.04.2022 24.06.2022 18.07.2022 14.11.2022 19.11.2022 5.09.2022 19.04.2023 24.06.2023 24.06.2023	2021001114 2022000674 2022001016 2022000682 2022000756 2022001018 2022001047 2022001520 2022001579 2022510251 2023002450 2023003840 2023003856
Emine ÖZDEMİR	Sınıf Öğretmeni	TEMEL EĞİTİM KURSU 2.01.01.05.024 - HEM Öğretmen, Usta Öğretici Oryantasyon Kursu 1.01.01.01.003 - Arduino İle Robotik Kodlama Temel Seviye Eğitimi Kursu 2.02.08.11.001 - Çalışanların Temel İş Sağlığı ve Güvenliği Eğitimi Kursu 2.01.01.02.033 - Müze Eğitimi Kursu 2.02.03.02.007 - Okul Tabanlı Afet Eğitimi Kursu 1.02.03.01.024 - Bilgi İşlemsel Düşünme Becerisinin Disiplinler arası Yaklaşım ile Öğretimi Uzaktan Eğitim Kursu 1.01.01.08.008 - Dijital Girişimciliğin Temelleri Kursu 2.02.01.03.001 - Bilgisayar Destekli Tasarım (AUTODESK FUSION 360) Kursu 1.01.01.06.008 - Flutter ile Mobil Uygulama Geliştirme Uzaktan Eğitim Kursu 2.01.01.02.041 - Masal Anlatıcılığı Uzaktan Eğitim Kursu 2.02.09.01.007 - Zeka Oyunları 1 Uzaktan Eğitimi Kursu 1.01.01.06.012 - Öğretmenlerin Kapsayıcı Eğitim Bağlamında Uzaktan Eğitim, Tasarım ve Yönetim Becerilerinin Geliştirilmesi Kursu 2.02.09.02.004 - Birleştirilmiş Sınıflı Köy Okullarında Görev Yapan Öğretmenlere Yönelik Uzaktan Mesleki Gelişim Kursu 1.01.01.04.007 - Yazılım Geliştirme Uzmanlığı Uzaktan Eğitim Kursu 1.01.01.04.008 - Python Uzaktan Eğitim Temel Seviye Kursu 1.01.01.06.009 - Kotlin ile Android Mobil Uygulama Geliştirme Uzaktan Eğitim Kursu 2.01.03.01.001 - Osmanlı Türkçesi Uzaktan Eğitim (Temel Seviye) Kursu 1.02.04.01.001 - Başlangıç Düzeyi Bağlama Eğitimi Kursu	25.10.2014 6.11.2017 17.05.2021 29.04.2019 13.04.2020 27.04.2020 19.05.2020 9.06.2020 19.06.2020 29.06.2020 17.07.2020 5.10.2020 12.10.2020 26.10.2020 9.11.2020 9.11.2020 9.11.2020 16.11.2020 16.11.2020	2014650196 2017650666 2021000318 2019650286 2020000236 2020000251 2020000260 2020000270 2020000280 2020000284 2020000357 2020000470 2020000484 2020000501 2020000508 2020000509 2020000510 2020000512 2020000529

	1.01.01.06.010 - Flutter ile Mobil Uygulama Geliştirme Uzaktan Eğitim İleri Seviye Kursu	16.11.2020	2020000531
	2.01.02.04.011 - Uzaktan Öğretimde Dijital Dönüşüm Eğitimi Kursu	7.12.2020	2020000547
	4.01.01.02.028 - FATİH Projesi Etkileşimli Sınıf Yönetimi Kursu	18.01.2021	2021000013
	4.01.01.02.017 - FATİH Projesi - BT nin ve İnternetin Bilinçli ve Güvenli Kullanımı Kursu	8.02.2021	2021000029
	1.01.01.06.016 - Web 2.0 Araçları İle Dijital Öğretim Materyali Hazırlama Kursu	1.02.2021	2021000137
	1.01.01.06.011 - Kotlin ile Android Mobil Uygulama Geliştirme Uzaktan Eğitim İleri Seviye Kursu	21.06.2021	2021000112
	1.01.01.08.006 - Siber Güvenliğe Giriş Eğitimi Kursu	21.06.2021	2021000399
	1.01.01.06.015 - VFabrika İle Etkileşimli İçerik Geliştirme Kursu	18.01.2021	2021000136
	2.01.03.01.003 - Osmanlı Türkçesi Uzaktan Eğitim (İleri Seviye) Kursu	25.01.2021	2021000145
	2.01.01.02.042 - Müze Eğitiminde Yeni Yaklaşımlar Kursu	25.01.2021	2021000148
	2.01.02.01.002 - Robotik ve Kodlama (Temel Düzey) Eğitimi Kursu	25.01.2021	2021000150
	2.01.02.04.010 - Uzaktan Eğitim Sürecinde, Tasarım ve Yönetim Becerilerinin Geliştirilmesi Kursu	1.02.2021	2021000147
	1.01.01.06.014 - VFabrika Eğitimi Kursu (Temel Düzey)	26.02.2021	2021000174
	1.01.01.04.009 - Unity İle Etkileşimli İçerik ve Oyun Yazılımı Temel Düzeyi Kursu	1.03.2021	2021000177
	2.02.01.02.005 - Yapay Zekâ Eğitimi Kursu 1	1.03.2021	2021000183
	2.02.09.01.008 - Zekâ Oyunları 2 Uzaktan Eğitimi Kursu	8.03.2021	2021000199
	2.02.01.02.006 - Yapay Zekâ Eğitimi Kursu 2	26.04.2021	2021000285
	2.02.08.02.040 - Solidworks İle 3D Mekanik Tasarım Eğitimi Kursu	17.05.2021	2021000324
	4.02.02.01.001 - İlk Yardım Eğitimi Kursu		
	2.01.01.05.027 - Öğretmenlik Uygulaması Danışmanlığı Eğitimi Kursu	30.05.2023	2023510169
	Uyum Eğitimi Semineri	20.03.2023	2023001793
	Özel Eğitim Hizmetleri Semineri	18.10.2014	2014650340
	Doküman Yönetim Sistemi Kullanıcı Eğitim Semineri	15.04.2016	2016650463
	Proje Danışmanlığı Semineri	20.04.2017	2017650560
	Türk İşaret Dili Uzaktan Eğitim Semineri-1	1.04.2020	2020000229
	Başlangıç Düzeyi Keman Eğitimi Semineri	16.11.2020	2020000526
	Başlangıç Düzeyi Ukulele Eğitimi Semineri	23.11.2020	2020000533
	Türk İşaret Dili Uzaktan Eğitim Semineri -2	30.11.2020	2020000545
	Başlangıç Düzeyi Gitar Eğitimi Semineri	14.12.2020	2020000578
	Başlangıç Düzeyi Piyano Eğitimi Semineri	25.01.2021	2021000138
	Başlangıç Düzeyi Ud Eğitimi Semineri	25.01.2021	2021000149
	Sınıf Öğretmenlerinin Matematik Öğretim Becerilerinin Geliştirilmesi Semineri	8.02.2021	2021000151
	2.01.03.01.085 - Hayatımızdaki Öğretmen Semineri	29.02.2024	2024510095
	2.01.03.01.030 - İki İnsan Eğitimi Semineri	19.04.2023	2023002449
	1.02.04.01.003 - Başlangıç Düzeyi Kanun Eğitimi Semineri	28.02.2024	2024510096
	1.02.04.01.004 - Başlangıç Düzeyi Bas Gitar Eğitimi Semineri	8.03.2021	2021000182

	1.02.04.01.005 - Başlangıç Düzeyi Bendir Eğitimi Semineri	8.03.2021	2021000184
	1.02.04.01.006 - Başlangıç Düzeyi Nota ve Solfej Eğitimi Semineri	22.03.2021	2021000253
	2.01.01.02.044 - Pera Müzesi Müze Kiti Uzaktan Eğitim Semineri	5.04.2021	2021000264
	2.01.01.02.045 - Topkapı Sarayı Müze Kiti Uzaktan Eğitim Semineri	17.05.2021	2021000323
	1.02.01.01.015 - Türkçenin Kullanımı ve Diksiyon Uzaktan Eğitim Semineri	24.05.2021	2021000325
	4.02.02.01.025 - Özel Ulaştırma Hizmetleri Mesleki Eğitim ve Geliştirme (SRC) Teorik ve Uygulama Sınav Sorumlusu Semineri	31.05.2021	2021000343
	1.01.01.08.014 - Uzaktan Eğitim Süreçlerinde Öğretim Becerilerinin Geliştirilmesi Semineri	7.06.2021	2021000368
	2.02.09.02.015 - İlkokulda Gelişim ve Öğrenmenin Değerlendirilmesi Semineri	8.08.2022	2022000311
	1.05.01.01.005 - Çocuk Resimleri Analizi Semineri	10.09.2022	2022001269
	2.01.01.02.051 - Şanlıurfa Arkeoloji Müzesi ve Göbeklitepe Müze Kiti Uzaktan Eğitim Semineri	10.09.2022	2022001275
	2.01.03.01.101 - Zaman Yönetimi Semineri	31.10.2022	2022000392
	2.01.03.01.140 - Afet Sonrası İlkokul Öğretmenlerinin Psikososyal Destek Becerilerinin Geliştirilmesi Semineri	19.04.2023	2023002452
	2.01.01.02.049 - Anadolu Medeniyetleri Müzesi Müze Kiti Uzaktan Eğitim Semineri	15.04.2023	2023002457
	1.02.02.02.003 - Başarı Okuryazarlığı Semineri	31.10.2022	2022000393
	2.01.01.08.010 - Bireyselleştirilmiş Eğitim Programı Hazırlama Semineri	10.09.2022	2022001272
	2.01.03.01.116 - Afet Sonrası Ruh Sağlığı Seminer	19.01.2023	2023000714
	2.01.03.01.083 - Çocuk ve Ergenlerde Kayıp ve Yas Semineri	25.02.2023	2023001338
	2.01.03.01.050 - Kaynaştırma/Bütünleştirme Kapsamında Sunulan Destek Eğitim Odası Hizmetinde Eğitim Uygulamaları Semineri	4.03.2023	2023001450
	2.01.03.01.095 - Türk Mitolojisinin Eğitimdeki Yeri ve Önemi Semineri	13.04.2023	2023002333
	2.02.09.02.016 - Sınıf Öğretmenlerinin Matematik Öğretim Becerilerinin Geliştirilmesi Semineri	19.04.2023	2023002450
	2.01.03.01.080 - Bağımlılıkla Mücadele Semineri 1	14.11.2022	2022001520
	2.01.03.01.097 - Eğitimde Sanal Gerçeklik ve Artırılmış Gerçeklik Semineri	27.01.2023	2023000861
	2.01.03.01.106 - Bilgi Güvenliği Sorunları ve Çözüm Önerileri Semineri	24.06.2023	2023003831
	2.01.03.01.098 - Etkili İletişim ve Sınır Çizibilme Semineri	24.06.2023	2023003840
	2.01.03.01.099 - Proje Hazırlama Süreçleri Semineri	24.06.2023	2023003832
	2.01.03.01.100 - Stres Yönetimi Semineri	23.06.2023	2023003833
	2.01.03.01.110 - 5 Kelime1 Hikâye Semineri	24.06.2023	2023003834
	2.01.03.01.137 - Okul Kültürünün Geliştirilmesi Semineri	24.06.2023	2023003842
	2.01.03.01.148 - Gençlerle İletişim Semineri	24.06.2023	2023003856
	2.02.04.01.071 - Özel Yetenekli Öğrencilerin Ayırt Edici Özellikleri Semineri	24.06.2023	2023003861
	2.01.03.01.185 - MEB Birim Amirlerinin Öğretmen Bilgilendirme Semineri	24.06.2023	2023003870
		16.11.2023	2023007736

Burcu AYRANCI	Okul Öncesi Öğretmeni	TEMEL EĞİTİM KURSU	25.10.2014	2014650181
		2.02.08.11.001 - Çalışanların Temel İş Sağlığı ve Güvenliği Eğitimi Kursu	20.03.2017	2017510146
		4.02.02.03.002 - Okul Aile İşbirliği Geliştirme Programı Eğitimi Kursu	18.11.2019	2019510362
		2.02.08.11.001 - Çalışanların Temel İş Sağlığı ve Güvenliği Eğitimi Kursu (Az Tehlikeli İşyerleri)	7.12.2021	2021510099
		2.01.01.02.041 - Masal Anlatıcılığı Uzaktan Eğitim Kursu	4.04.2022	2022000137
		2.01.01.02.033 - Müze Eğitimi Kursu	4.04.2022	2022000138
		4.02.02.01.001 - İlk Yardım Eğitimi Kursu Uyum Eğitimi Semineri	30.05.2022	2022510214
		OKUL ÖNCESİ EĞİTİM PROGRAMININ TANITIMI SEMİNERİ	18.10.2014	2014650320
		Özel Eğitim Hizmetleri Semineri	10.01.2015	2015650015
		Fatih Projesi Tanıtım Semineri.	26.04.2016	2016650511
		Protokol Kuralları Semineri	24.04.2018	2018510119
		2.01.03.01.137 - Okul Kültürünün Geliştirilmesi Semineri	5.06.2023	2023510219
		2.01.01.02.038 - Okul Öncesi Dönemde Kapsayıcı Eğitim Uygulamaları Semineri	24.06.2023	2023003856
		2.02.02.02.020 - Okul Öncesi Öğretmenlerinin Uzaktan Eğitim Süreçlerinde İlk Okuma Yazma ve Matematik Öğretimi Becerilerinin Geliştirilmesi Uzaktan Eğitim Semineri	20.09.2023	2023510231
		2.01.01.03.017 - Mesleki Çalışma - Çocuklar İçin Felsefe - P4C Farkındalık Eğitimi Semineri	10.10.2021	2021000905
		2.01.03.01.013 - Atık Yönetimi ve Sıfır Atık Semineri	21.11.2021	2021001114
		2.01.03.01.006 - Kapsayıcı Eğitim Semineri	10.02.2022	2022000513
		2.01.01.02.061 - Öğretimsel Liderlik Semineri	30.03.2022	2022000682
		2.02.06.07.008 - İnsan Hakları, Demokrasi ve Adalet Eğitimi Semineri	16.04.2022	2022000758
		3.03.01.02.001 - Hizmet İçi Eğitimde Yeni Yaklaşımlar, Uzman Öğretmenlik ve Başöğretmenlik Süreci Semineri	15.04.2022	2022000767
		2.01.01.02.074 - Sorumluluk, Liderlik ve Değerler Eğitimi Semineri	25.06.2022	2022001025
		2.01.01.09.060 - Çocuk İşçiliği ve Eğitim Semineri	19.11.2022	2022001577
		2.01.03.01.011 - İklim Değişikliği ve Çevre Eğitimi Semineri	16.04.2022	2022000764
		1.01.01.08.016 - Dijital Okuryazarlık (Bilgi ve İnternet Okuryazarlığı) Semineri	18.05.2022	2022000865
		2.01.01.06.015 - Ölçme ve Değerlendirmede Yenilikçi Yaklaşımlar Semineri	18.05.2022	2022000873
		1.02.03.02.006 - Merhamet ve Yavaşlamak Semineri	27.06.2022	2022000998
		2.01.03.01.026 - Çöpün Yolculuğu ve Geri Dönüşüm Semineri	25.06.2022	2022001016
		2.01.03.01.101 - Zaman Yönetimi Semineri	19.11.2022	2022001595
		2.01.01.02.067 - Öğretmen Olmak Semineri	19.04.2023	2023002452
		2.02.02.02.036 - Okul Öncesi Eğitiminde Gelişim ve Öğrenmenin Değerlendirilmesi Semineri	24.06.2022	2022001018
		2.02.02.02.038 - Okul Öncesi Döneminde Çocuklar İçin Matematik Oyunları Semineri	10.09.2022	2022001270
		2.01.03.01.080 - Bağımlılıkla Mücadele Semineri 1	19.04.2023	2023002463
2.01.03.01.050 - Kaynaştırma/Bütünleştirme				

		Kapsamında Sunulan Destek Eğitim Odası Hizmetinde Eğitim Uygulamaları Semineri	3.02.2023	2023001006
		2.02.04.01.071 - Özel Yetenekli Öğrencilerin Ayırt Edici Özellikleri Semineri	13.04.2023	2023002333
		2.01.01.08.010 - Bireyselleştirilmiş Eğitim Programı Hazırlama Semineri	24.06.2023	2023003870
		2.01.03.01.185 - MEB Birim Amirlerinin Öğretmen Bilgilendirme Semineri	5.10.2023	2023006403
		2.01.03.01.030 - İki İnsan Eğitimi Semineri	16.11.2023	2023007736

Okulumuzdaki hizmetli sayısına ilişkin bilgiler aşağıda Tablo 24’de sunulmuştur.

Tablo 24. Kurumdaki Mevcut Hizmetli/ Memur Sayısı

	Görevi	Erkek	Kadın	Eğitim Durumu	Hizmet Yılı	Toplam
1	Hizmetli		1	İlkokul	1 Yıl	1

Okulumuz rehberlik hizmetlerine ilişkin bilgiler aşağıda Tablo 23’te sunulmuştur. Okulumuz öğrenci sayısının Psikolojik Danışman normuna yetersizliği nedeni ile okulumuzun rehberlik hizmetlerini NİĞDE RAM koordinatörlüğünde ilden görevlendirilen Psikolojik Danışman yürütmektedir.

Tablo 24. Okul/kurum Rehberlik Hizmetleri Tablosu

Mevcut Kapasite				Mevcut Kapasite Kullanımı ve Performans					
Psikolojik Danışman Norm Sayısı	Görev Yapan Psikolojik Danışman Sayısı	İhtiyaç Duyulan Psikolojik Danışman Sayısı	Görüşme Odası Sayısı	Danışmanlık Hizmeti Alan			Rehberlik Hizmetleri İle İlgili Düzenlenen Eğitim/Paylaşım Toplantısı vb. Faaliyet Sayısı		
				Öğrenci Sayısı	Öğretmen Sayısı	Veli Sayısı	Öğretmenlere Yönelik	Öğrencilere Yönelik	Velilere Yönelik
0	0	0	0	15	1	25	1	2	1

2.7.3. Teknolojik Düzey

Okulumuzda bilgiyi üretmek için eğitim teknolojilerinden yoğun olarak yararlanılmaktadır. Okulumuz eğitimde kalıcı öğrenmenin amacı ile “Bilimin ışığında, değişmeye ve gelişmeye açık olmak” ilkesinden, “Eğitim-öğretimde teknolojik alt yapının iyileştirilmesi ve yaygınlaştırılması” stratejisinden hareketle, teknolojiyi en üst düzeyde kullanmaktadır. Bu amaçla gerekli bütçe oluşturulmaktadır.

Teknolojinin önemi ve çağdaş eğitim anlayışımızdan hareketle öğretmenlerimiz, ders ortamında bilgisayar, projeksiyon makinesi, mikroskop, fotokopi makinesi, internet ve baskı makinesi vb. araç-gereçleri ihtiyaç duyduklarında kullanmaktadırlar. Okulumuz TNet internet ile internete bağlanmaktadır. İnternet okulumuzdaki tüm bilgisayarlara ulaşmaktadır. İdarecilerimizin odalarında ve öğretmenler odasında bilgisayar, tüm sınıflarımızda ise akıllı tahta mevcuttur. Ayrıca okulumuzun internet sitesi bulunmaktadır. Okulumuzda günün şartlarına ve ekonomik koşullarına uygun olmayan araç-gereçler yenileri ile değiştirilmektedir. Açığa çıkan kullanım fazlası araçlar imkânları olmayan okullara hibe edilmektedir. Okulumuz bilgi ve bilgi birikimi kavramlarını önemseyerek öğrenci ve çalışanlarla ilgili gerekli bilgileri düzenli ve sistemli bir biçimde dosyalamaktadır.

Üst yönetimden gelen ve okul içerisinde gerekli olan bilgiler paydaşlara yazılı imza sirküleriyle, DYS üzerinden (Doküman Yönetim Sistemi) ve sözlü olarak duyurulmaktadır.

Okulumuza kayıt olan öğrenciler için hazırlanan öğrenci bilgi formları dosyalanarak e-okul yönetim bilgi sistemine kaydedilmektedir. Bu sisteme okul idaresi yetkilileri kendi görev tanımları içinde ulaşabilmekte ve bilgiler güncellenmektedir. Bu bilgilerin kaybolmaması için arşivlenmesi ve yedeklenmesi yapılmaktadır. Rehberlik ve psikolojik danışma bölümü, öğrencilerle ilgili yaptığı çalışmaları Rehberlik Yürütme Kurulunda kurul üyeleri ile paylaşmaktadır. Paylaşılan bilgiler dikkate alınarak önlemlerle ilgili planlama yapılmakta ve arşivlenmektedir.

Okulumuz binalarının dış etkenlerden korunması amacıyla bakım, onarım ihtiyaçları planlı ve gerektiğinde yapılmaktadır. Binaların zemin etüdü ilgili kurumlara yaptırılmıştır. Bina ve dersliklerde bulunan araçların, elektronik cihazların (tv, vcd, faks, bilgisayar, projeksiyon makinesi, fotokopi, baskı vb.) bakım onarımları periyodik olarak yapılmaktadır. Binaların elektrik sistemi, kalorifer kazanı, baca ve çatıların bakımı periyodik olarak yapılmaktadır.

Okulumuzun teknolojik altyapısı ve teknolojiyi kullanabilme düzeyini belirlemek amacıyla kurumumuzda derslerde ve ders dışı etkinliklerde kullanılmakta olan araç gereçlerin sayısı ve ihtiyaç durumu belirlenmiştir. Bu aşamada okul/kurumda hangi işlemlerin elektronik ortamda yapıldığı, gelecekte hangi iş ve işlemlerin elektronik ortamda yapılmasının düşünüldüğü de belirtilmiş ilgili tablolar aşağıda sunulmuştur.

Okulumuzda bulunan teknolojik araçlara ilişkin bilgiler aşağıda Tablo 26'da sunulmuştur.

Tablo 26. Teknolojik Araç-Gereç Durumu

Araç-Gereçler	2021	2022	2023	İhtiyaç
Bilgisayar	2	2	2	4
Akıllı Tahta	0	0	4	0
AMFİ	1	1	1	0
Fotokopi Makinası	2	2	2	1
Kamera	0	8	8	0
ADSL	1	1	1	0
Mikrofon	1	1	2	0

Okulumuzun fiziki durumuna ilişkin bilgiler aşağıda Tablo 27'te sunulmuştur.

Tablo 27. Fiziki Mekân Durumu

Fiziki Mekân	Var	Yok	Adedi	İhtiyaç	Açıklama
Öğretmen Çalışma Odası		√		1	
Ekipman Odası		√		1	
Kütüphane		√		1	
Rehberlik Servisi		√		1	
Resim Odası		√		1	
Müzik Odası		√		1	
Çok Amaçlı Salon		√		1	
Spor Salonu		√		1	

2.7.4. Mali Kaynaklar

Okulumuzda finansal ve fiziksel kaynakların yönetimi süreci kapsamında finansal kaynaklar yönetilmektedir. Okulumuzda finans kaynaklar yıllık bütçe planına göre oluşturulmaktadır. Giderlerle ilgili düzenlemeler Okul Aile Birliği ve komisyonlar tarafından yapılmaktadır. Okulumuz kâr amacı gütmeyen bir kuruluştur. Yıllık bütçe gelirleri Okul Aile Birliğine yapılan veli bağışları, kermes, anasınıfı aidatlarından oluşmaktadır. Okulumuz bütçesi oluşturulurken çalışanlar bilgilendirilmektedir. Toplantılarda bireysel ve grup olarak belirlenen ihtiyaçlar okulumuz finansal kaynaklarından sağlanmaktadır.

Yatırımlar, okulumuzun politika ve stratejilerini destekleyecek doğrultuda öncelikli ihtiyaçlarına göre planlanmakta, satın alma komisyonu tarafından teklifler alınmakta ve değerlendirme yapılarak uygun teklif seçilmektedir. Alınan hizmet ve araç-gereçler, muayene ve teslim alma komisyonu tarafından teslim alınarak ilgili demirbaş defterine kaydedilmektedir.

Okul Aile Birliği çalışanları, Okul Gelişim Yönetim Ekibi ve toplantılarda birlikte olunarak bilgi birikimi aktarılmaktadır. Ayrıca tüm gelir ve giderler Tefbis sistemine işlenmektedir.

Kurumun mali kaynakları, bütçe büyüklüğü, döner sermaye, okul-aile birliği gelirleri vb. gelirler ve harcama kalemleri incelenerek tablo haline getirilmiş ve aşağıdaki tablolarda sunulmuştur. Enflasyon oranı da dikkate alınarak plan dönemi boyunca gerçekleşecek kaynak artışı tahminleri tablolarımızda belirtilmiştir.

Okulumuzun gelir kaynaklarına ilişkin kaynak tablosu aşağıda Tablo 28'da sunulmuştur.

Tablo 28. Kaynak Tablosu

Kaynaklar	2024	2025	2026	2027	2028
Temel Eğitim Ödeneği	50 000TL	70 000TL	80 000TL	100 000TL	120 000TL
Okul Aile Birliği	5 000 TL	7 000TL	9 000TL	10 000TL	12 000TL
Diğer	3 000 TL	4 000TL	5 000TL	7 000TL	10 000TL
TOPLAM	58 000TL	81 000TL	94 000TL	117 000TL	142 000TL

Okulumuzun harcama kalemine ilişkin bilgiler aşağıda Tablo 29’de sunulmuştur.

Tablo 29. Harcama Kalemler

Harcama Kalemi	Çeşitleri
Personel	Sözleşmeli olarak çalışan personelin (sekreter temizlik, güvenlik) ücret, vergi, sigorta vb. giderleri
Onarım	Okul/kurum binası ve tesisatlarıyla ilgili her türlü küçük onarım; makine, bilgisayar, yazıcı vb. bakım giderleri
Sosyal-sportif faaliyetler	Etkinlikler ile ilgili giderler
Temizlik	Temizlik malzemeleri almı
İletişim	Telefon, faks, internet, posta, mesaj giderleri
Kırtasiye	Her türlü kırtasiye ve sarf malzemesi giderleri

Okulumuzun gelir gider durumuna ilişkin bilgiler aşağıda Tablo 30’de sunulmuştur.

Tablo 30. Gelir-Gider Tablosu

YILLAR	2021		2022		2023	
	GELİR	GİDER	GELİR	GİDER	GELİR	GİDER
Temizlik	14600TL	12425TL	20200TL	8236	32500TL	10325TL
Küçük Onarım		1100TL		1450		8000TL
Bilgisayar Harcamaları		0		0		2000TL
Büro Makinaları Harcamaları		1250TL		0		2000TL
Telefon, İnternet		350TL		400		450TL
Katı Yakıt		5450TL		6000TL		5377 TL
Kırtasiye		3425TL		5590TL		2696TL
GENEL						

2.7.5. İstatistik Veriler

Bu kısımda Yeşilgölcük Yenimahalle İlkokulu ile ilgili her türlü sayısal veriler geriye dönük olarak sunulmuştur.

Okulumuz sınıf mevcutları ve sınıflardaki kaynaştırma öğrenci sayılarına ilişkin bilgiler aşağıda Tablo 31’de sunulmuştur. Tablo incelendiğinde sınıf mevcutlarımızın mükemmel ideal oranda olduğu görülmektedir.

Tablo 31. Sınıf Mevcudu ve Kaynaştırma Öğrenci Tablosu

YILLAR		2021				2022				2023			
SINIFLAR	Veriler	Öğrenci Sayısı		Kay. Öğr. Say.		Öğrenci Sayısı		Kay. Öğr. Say.		Öğrenci Sayısı		Kay. Öğr. Say.	
		Cinsiyet	K.	E.	K.	E.	K.	E.	K.	E.	K.	E.	K.
Ana Sınıf A		10	14			13	14			14	14		
1/A Sınıfı		9	12			13	7		1	11	11		
2/A Sınıfı		4	11			9	12			13	7		1
3/A Sınıfı		9	12			4	11			9	12		
4/A Sınıfı		11	12			9	12			4	11		

Okulumuzun öğrenci sayıları ile öğretmen sayıları arasındaki ilişkiye dair bilgiler aşağıda Tablo 32’de sunulmuştur. Tabloyu incelediğimizde öğrenci sayısı ile öğretmen sayı oranımızın gayet istenen oranda olduğu görülmektedir.

Tablo 32. Öğretmen Öğrenci Durumu Tablosu

ÖĞRETMEN	ÖĞRENCİ			OKUL
Toplam öğretmen sayısı	Öğrenci sayısı		Toplam öğrenci sayısı	Öğretmen başına düşen öğrenci sayısı
	Kız	Erkek		
5	51	55	106	21

Okulumuzda açılan kurslar ve egzersizlere ilişkin bilgiler aşağıda Tablo 33’de sunulmuştur. Okulumuz öğretmenlerinin il merkezinden servisle gidip gelmeleri nedeni ile açılan kurs ve egzersizlerin daha iyi seviyelere gelmesi gerektiği tabloda görülmektedir.

Tablo 33. Okul Kurslar ve Egzersizler Tablosu

KURS	Öğretmen Sayısı			Öğrenci Sayısı			Süresi		
	2021	2022	2023	2021	2022	2023	2021	2022	2023
İYEP		1			14			48 Saat	
Ders Dışı Egzersiz	1			12			36 Saat		
TOPLAM	1	1		12	14		36	48	

Okulumuzda yapılan sosyal faaliyetlere ilişkin bilgiler aşağıda Tablo 34' de sunulmuştur.

Tablo 34. Okul Sosyal Faaliyetler Tablosu

SOSYAL FAALİYET	K. Öğretmen Sayısı			K. Öğrenci Sayısı			K. Veli Sayısı		
	2021	2022	2023	2021	2022	2023	2021	2022	2023
23 Nisan U. E. Ç.B.	5	5	5	112	102	106	12	15	26
29 Ekim C. B.	5	5	5	109	102	104	10	12	15
19 Mayıs A. A. G. S. B.	5	5	5	110	100	105	13	9	18
12 Mart İ. M. K.	5	5	5	110	98	102	7	9	13
18 Mart Ç. Z.	5	5	5	105	101	105	9	10	12
G. Kermes Etk.	5	5	5	112	102	106	18	22	20
G. Bahar Kut.	5	5	5	112	100	101	2	4	6

Okulumuzda yapılan kültürel faaliyetlere ilişkin bilgiler aşağıda Tablo 35'de sunulmuştur.

Tablo 35. Okul Kültürel Faaliyetler Tablosu

KÜLTÜREL FAALİYET	K. Öğretmen Sayısı			K. Öğrenci Sayısı			K. Veli Sayısı		
	2021	2022	2023	2021	2022	2023	2021	2022	2023
Ören Yeri Gezisi			5			71			
Resim Sergisi		2			32			8	
İstiklal M. O. Yarış.	5	5	5	64	68	65			
Afiş T. Yrş.						15			
Halk Bil. Çalş.			1			23			

Okulumuzda okul personeli tarafından yapılmış olan bilimsel çalışmalar aşağıda Tablo 36'da sunulmuştur.

Tablo 36. Okul Personeli Tarafından Yapılan Bilimsel Çalışmalar Tablosu

Bilimsel Çalışma	Tür	Yürütücü	Yıl
Sınıf Öğretmenlerinin Tercih Ettikleri Liderlik Güçlerinin Disiplin Yaklaşımlarına Olan Etkisinde Çocuk Haklarına Yönelik Tutumlarının Aracı Rolü	Araştırma Makalesi	Abdül Samet ÇINAR	2023
Sınıf Öğretmenlerinin Diskalkuli Farkındalıklarının Belirlenmesine İlişkin Betimsel Bir Çalışma	Konferans Bildirisi	Abdül Samet ÇINAR	2023
Sınıf Öğretmenlerinin Öğretmenlik Motivasyon Düzeylerinin İş Doyumlarına Etkisi Üzerine Literatürel Bir Araştırma	Konferans Bildirisi	Abdül Samet ÇINAR	2022
Pozitif Kariyer Gelişimi Bağlamında Azim ve Kararlılık Hakkında Bir Derleme	Konferans Bildirisi	Abdül Samet ÇINAR	2023
Okul Çevre İlişkilerinin Sınıf Öğretmenleri Açısından Değerlendirilmesi	Yüksek Lisans Tezi	Mehmet Fatih ÖZTÜRK	2019
Kamu Yönetiminde İyi yönetim Arayışları. Bir Örnek Olarak Siyasetname	Tezsiz Yüksek Lisans Bitirme Projesi	Hatice KAPLAN	2020
Kriz Durumlarından Sonra Okul Paydaşlarının Öznel İyi Oluşlarının İncelenmesi	Tezsiz Yüksek Lisans Bitirme Projesi	Emine ÖZDEMİR	2021

Okulumuz öğrencilerinin yıllara göre devamsızlık durumlarını içeren bilgiler aşağıda Tablo 37'de sunulmuştur. Tablo incelendiğinde Pandemi sürecinin son dönemlerine denk gelen 2021 yılında ve 6 Şubat Depremleri dönemine denk gelen 2023 yılında devamsızlık oranının arttığını gözlemekteyiz.

Tablo 37. Okul Yıllara Göre Öğrenci Devamsızlık Durumları Tablosu

Kademe	Yıl	Sürekli Devamsız Öğrenci Sayısı	10 Gün ve Üzeri Özürsüz Devamsızlık Yapan Öğrenci Sayısı	10 Gün ve Üzeri Özürlü Devamsızlık Yapan Öğrenci Sayısı	Toplam	Devamsızlık Oranı
İlkokul	2021	0	24	12	36	%35,29
	2022	0	12	6	18	%23,5
	2023	0	16	8	24	%22,64
Okul Öncesi	2021	8	3	1	12	%42,8
	2022	4	1	0	5	%19,23
	2023	6	2	1	9	%33,3

Okulumuz yıllara göre sosyal kulüp faaliyetlerine ilişkin bilgiler aşağıda Tablo 38' da sunulmuştur.

Tablo 38. Okul Yıllara Göre Sosyal Kulüpler Tablosu

Yıl	Açılmış Olan Sosyal Kulüpler	Görevli öğretmen	Üye Sayısı	Yapılan Etkinlik Sayısı
2021	Kişisel Verileri Koruma Kulübü Afete Hazırlık Kulübü Yeşilay Kulübü Spor Kulübü	Nilgün CANLIER	18	1
		Sibel ARICAN	19	2
		Hatice KAPLAN	21	1
		Mehmet Fatih ÖZTÜRK	14	1
2022	Kişisel Verileri Koruma Kulübü Afete Hazırlık Kulübü Yeşilay Kulübü Spor Kulübü	Nilgün CANLIER	18	3
		Sibel ARICAN	19	4
		Hatice KAPLAN	21	3
		Mehmet Fatih ÖZTÜRK	14	3
2023	Kişisel Verileri Koruma Kulübü Afete Hazırlık Kulübü Yeşilay Kulübü Spor Kulübü	Aysun TUNCER	21	4
		İNNİCE	17	2
		Emine ÖZDEMİR	19	3
		Hatice KAPLAN	21	4

Okulumuzda izin kullanan personellerin yıllara göre durumlarına ilişkin bilgiler aşağıda Tablo 39'da sunulmuştur. Tabloyu incelediğimizde aynen öğrenci devamsızlık durumlarında olduğu gibi izin kullanma durumlarının pandemi dönemi olan 2021 ve 6 Şubat Depremleri olan 2023 yıllarında 2022 yılına göre fazla olduğu gözlemlenmektedir.

Tablo 39. Okul Yıllara Göre Personel İzin Durumları Tablosu

Kademe	Yıl	1-3 Gün Arası Sıhhi İzin Kullanma Sayısı	3-5 Gün Arası Sıhhi İzin Kullanma Sayısı	5-10 Gün Arası Sıhhi İzin Kullanma Sayısı	10 Gün ve Üzeri İzin Sayısı	Kullanılan Toplam izin Günlerinin Toplam iş Gününe Oranı
İlkokul	2021	8	4	0	1	%21,11
	2022	5	3	2	0	%16,11
	2023	6	3	0	0	%11,66
Okul Öncesi	2021	2	1	0	0	%2,7
	2022	1	1	1	0	%5,4
	2023	1	1	0	1	%5,4

2.8. Çevre Analizi (PESTLE)

Çevre analiziyle okul üzerinde etkili olan veya olabilecek politik, ekonomik, sosyo-kültürel, teknolojik, yasal çevresel dış etkenlerin tespit edilmesi amaçlanır. Dış çevreyi oluşturan unsurlar (nüfus, demografik yapı, coğrafi alan, kentsel gelişme, sosyokültürel hayat, ekonomik, sosyal, politik, kültürel durum, çevresel, teknolojik ve rekabete yönelik etkenler vb.) okul ve kurumun kontrolü dışındaki koşullara bağlı ve farklı eğilimlere sahiptir. Bu unsurlar doğrudan veya dolaylı olarak okul/kurumun faaliyet alanlarını etkilemektedir.

Bu bölümde, okul/kurumu etkileyen ya da etkileyebilecek dış çevre eğilimleri ve koşulları değerlendirilmiştir. Bu analiz ile elde edilen veriler, GZFT analizinin “fırsatlar” ve “tehditler” bölümlerinin oluşturulmasında zemin oluşturmuştur. Tespit ile ihtiyaçların belirlenmesi ise stratejilerin geliştirilmesinde önemli bir rol oynayacaktır. Söz konusu etkenlerin tespit edilmesinde PESTLE matrisinden faydalanılmıştır.

Okulumuz PASTLE analizine ilişkin bilgiler bir sonraki sayfada Tablo 40’ da sunulmuştur.

Tablo 40. PESTLE Analiz Tablosu

Politik ve yasal etmenler	Ekonomik çevre değişkenleri
<p>Okulumuz, Millî Eğitim Bakanlığı politikaları ve Millî Eğitim Bakanlığı 2024–2028 stratejik planlama faaliyetleri ışığında eğitim-öğretim faaliyetlerine devam etmektedir. Öğrencilerini eğitimin merkezine koyan bir yaklaşım sergileyen okulumuz, öğrencilerin yeniliklere açık ve yeniliklerden haberdar, gelişim odaklı olmasını sağlayıcı, önleyici çalışmalarla, risklerden koruyucu politikalar uygulayarak yasal sorumluluklarını en iyi şekilde yerine getirmek için çalışmaktadır.</p>	<p>Okulumuzun bulunduğu çevre sürekli göç veren bir bölge olmadığı ve gelişmiş tarım yapılan bir bölge olduğu için genel bağlamda ailelerimizin sosyoekonomik düzeyleri iyi seviyelerdedir. Ailelerin okulun maddi kaynaklarına çok fazla katkısı olmamakla birlikte öğrencilerinin ihtiyaçlarını giderme konusunda yeterli özen ve özveri göstermektedirler. Bu da okuldaki eğitim kalitesini olumlu yönde etkilemektedir.</p>
Sosyal-kültürel çevre değişkenleri	Teknolojik çevre değişkenleri
<p>Okulumuzun bulunduğu çevredeki yoğun bir göç olgusu söz konusu olmadığı için bireyler arası uyum problemi sorunu da bulunmamaktadır.</p>	<p>Günümüzde hemen hemen her evde bir bilgisayar vardır. Ancak bu durum kırsal kesimlerde daha azdır. Bizim de okulumuzun bulunduğu yerleşim yeri kırsal kesimde bir kasaba olduğu için teknolojik olanaklar İl yerleşkesinde bir okula göre az olmakla birlikte veli ekonomik durumlarının iyi olması nedeni ile kötü denilemeyecek seviyede olduğunu söyleyebiliriz. Bu durum öğrencilerimizin teknolojiyi tanıma ve kullanma açısından diğer kırsal yerleşim yerlerindeki okullara oranla daha olumlu yönde etkilemektedir.</p>
Ekolojik ve doğal çevre değişkenleri	Etik ve ahlaksal değişkenleri
<p>Okulumuzun bulunduğu bölge kırsal bir alanda bulunduğu için genelde toprak tarımı yapılması nedeni ile ağaçlık ve orman alanının bulunduğu bir çevre değildir. Bu durum öğrencilerin ormanla, doğayla iç içe büyümelerine engel teşkil etmektedir. Bu engeli aşmak için okulumuz öğretmenlerinin hazırladıkları sosyal geziler, piknik etkinlikleri, öğrencilerle yapılan ağaç dikim çalışmaları bizi umutlandırmaktadır.</p>	<p>Okulumuzun bulunduğu bölge dışardan göç alan bir bölge olmaması nedeni ile kültür farklılığı ya da çatışması söz konusu değildir. Bu durum kültür çatışması olasılığını düşürdüğü için olumlu bir etkide bulunurken diğer yandan farklı kültürlerle karşılaşma olasılığının düşmesi nedeni ile öğrencilerimizde farklı kültürlerle karşı empati ve anlayışın gelişmesi olasılığını düşürmektedir. Bu durumu aşmak için öğretmenlerimizin farklı kültürleri öğrencilere tanıtmak için izlenince günleri, tiyatro etkinlikleri, okuma etkinlikleri düzenlemeleri bizi umutlandırmaktadır.</p>

2.9. GZFT Analizi

Durum analizi kapsamında kullanılacak temel yöntemlerden birisi de GZFT analizidir. Bu analiz, okulu etkileyen koşulların sistematik olarak incelendiği bir yöntemdir. Bu kapsamda, okulun güçlü ve zayıf yönleri ile okul dışında oluşabilecek fırsatlar ve tehditler belirlenmiştir.

2.9.1. Güçlü ve Zayıf Yönler

Güçlü yönler okul/kurum tarafından kontrol edilebilen, okul/kurumun amaç ve hedeflerine ulaşırken yararlanabileceği, yüksek değer ürettiği ya da başarılı performans gösterdiği ve paydaşların okul/kurumun olumlu içsel özellikleri olarak gördüğü hususlardır. Zayıf yönler ise okul/kurumun başarısını etkileyebilecek eksiklikleri ya da gelişmeye açık alanlarıdır. Başka bir ifadeyle okul/kurumun üstesinden gelmesi gereken olumsuz yönleridir. Okulumuzun güçlü ve zayıf yönleri stratejik plan hazırlama ekibince analizi yapılarak tablo haline getirilmiştir.

Okulumuz güçlü yönlerine ilişkin bilgiler aşağıda Tablo 41’de sunulmuştur.

Tablo 41. Okul Güçlü Yönler Tablosu

Öğrenciler	<ul style="list-style-type: none">➤ Öğrencilerin Okula Ulaşımının kolay Olması.➤ Sınıf Mevcutlarının Standartlara uygun olması.➤ Okul Öncesi ihtiyaçların karşılanabilir olması.➤ Öğrenciler arasındaki kaynaşmanın sağlanmış olması.➤ Derslerde konuya uygun araç ve gereçler kullanılmaktadır. (Öğrenci Anketi)➤ Öğretmenler yeniliğe açık olarak derslerin işlenişinde çeşitli yöntemler kullanmaktadırlar. (Öğrenci Anketi)➤ Öğrenciler okulda kendilerini güvende hissetmektedirler. (Öğrenci Anketi)➤ Teneffüslerde ihtiyaçlarını giderebilmektedirler. (Öğrenci Anketi)
Öğretmenler	<ul style="list-style-type: none">➤ Öğretmen ve Personel eksikliğimizin bulunmaması.➤ Personellerimizin ekip ruhuna sahip olması.➤ Öğretmenlerimizin yeterli donanıma sahip olması.➤ Çalışanların kurumsal kimliği önemsemeleri.➤ Kurumdaki tüm duyurular çalışanlara zamanında iletilmektedir.➤ Öğretmenlerimiz alanlarıyla ilgili gelişmeleri takip ederek bilgilerini güncellemektedirler.➤ Öğretmenlerimiz kendilerini okulun değerli bir üyesi olarak görmektedirler.➤ Öğretmenlerimiz e-güvenlik kurallarını uygulamaktadırlar.

Veliler	<ul style="list-style-type: none"> ➤ Velilerimizin okul ile güçlü bir bağının olması. ➤ Velilerimizin çoğunlukla genç olması. ➤ Veli anket sonucuna göre öğrencilerimiz okulu sevmekte ve öğretmenlerle iyi anlaşmaktadır. ➤ Veli anket sonucuna göre öğretmenler derslerin işlenişinde yeniliğe açık çeşitli yöntemler uygulamaktadırlar. ➤ Veli anket sonucuna göre İhtiyaç duyulduğunda okul çalışanlarıyla iletişime geçilebilmektedir.
Bina ve Yerleşke	<ul style="list-style-type: none"> ➤ Okulumuza ulaşımın kolay olması. ➤ Binamızın engelli öğrencilere cevap verebilecek olması.
Donanım	<ul style="list-style-type: none"> ➤ Web sitemizin güncel tutulması. ➤ Kurum çalışanların teknolojik ve mesleki donanıma sahip olmaları. ➤ Eğitimde Kalite Yönetim Sisteminin benimsenmesi. ➤ MEB hazırladığı yazılım programlarının aktif şekilde kullanılıyor olması. ➤ MEB'in sağladığı internetin kullanılarak e-güvenliğin sağlanması
Bütçe	<ul style="list-style-type: none"> ➤ Bütçemizin verimli ve planlı kullanılması. ➤ TİF, TEFBİS kayıtlarının düzenli tutulması. ➤ Okul Aile Birliğinin özverili çalışması. ➤ Kaynakların israf edilmemesi.
Yönetim Süreçleri	<ul style="list-style-type: none"> ➤ Eğitimde Kalite Yönetim Sisteminin benimsenmesi.
İletişim Süreçleri	<ul style="list-style-type: none"> ➤ Paydaşlarımızla iletişimimizin sağlıklı olması. ➤ Sosyal iletişim ağlarının etkin kullanılıyor olması.

Okulumuz zayıf yönlerine ilişkin bilgiler aşağıda Tablo 42’da sunulmuştur.

Tablo 42. Okul Zayıf Yönler Tablosu

Öğrenciler	<ul style="list-style-type: none">➤ Eğitim Öğretimin erken saatte başlaması nedeniyle sabah geç kalmaların yaşanması.➤ Okulun binamızın küçük olması, ek etkinlik sınıflarının oluşturulamaması..➤ Okulumuzda yeterli miktarda sanatsal ve kültürel faaliyetler düzenlenememektedir.
Öğretmenler	<ul style="list-style-type: none">➤ Sosyal Aktivitelerinin yetersiz olması.➤ Öğretmenlerin saygınlığının toplumda azalması.➤ Okulumuzda sadece öğretmenlerin kullanımına tahsis edilmiş alanlar yeterli değildir.
Veliler	<ul style="list-style-type: none">➤ Çalışanlara yapılan suçlamalarda veliye dönük yaptırımların yetersiz olması.➤ Okulun binası ve fiziki mekânlar yetersizdir,➤ Okulumuzda yeterli miktarda sanatsal ve kültürel faaliyetler düzenlenememektedir.
Bina ve Yerleşke	<ul style="list-style-type: none">➤ Okul binamızın küçük olması.
Donanım	<ul style="list-style-type: none">➤ Sosyal ve sportif alanların yetersizliği.
Bütçe	<ul style="list-style-type: none">➤ Bütçenin yetersiz olması.
Yönetim Süreçleri	<ul style="list-style-type: none">➤ Yönetmelik ve genelgelerin sık değişmesi.➤ Yönetmelikler, genelgeler, yönergeler ve emirler arasındaki bazı uyumsuzluklar.
İletişim Süreçleri	<ul style="list-style-type: none">➤ Resmi yazıların zaman zaman geç bildirilmesi cevaplama süresinin kısa olması.

1.1.1. Fırsatlar ve Tehditler

Fırsatlar, okul/kurumun kontrolü dışında ortaya çıkan ve okul/kurum için avantaj sağlaması muhtemel olan etken ya da durumlardır. Tehditler ise okul/kurumun kontrolü dışında gerçekleşen ve olumsuz etkilerinin önlenmesi ya da sınırlandırılması gereken unsurlardır. Okulumuz için algılanan fırsatlar ve tehditler okul stratejik plan hazırlama ekibince analizi yapılarak tablo haline getirilmiştir.

Okulumuz algılanan fırsatlara ilişkin bilgiler aşağıda Tablo 43'de sunulmuştur.

Tablo 43. Okul Fırsatlar Tablosu

Politik	<ul style="list-style-type: none">➤ Yerel Yönetimin eğitim hizmetlerine duyarlılığı.➤ STK'lar ve Yerel Yönetimlerle iş birliğine gidilmesi.
Ekonomik	<ul style="list-style-type: none">➤ Veli, esnaf ve Hayırsever Vatandaşların eğitime ekonomik açıdan katkı sağlamaları.
Sosyolojik	<ul style="list-style-type: none">➤ Okula ulaşımın kolay olması.➤ Paydaş kitlesinin geniş olması.➤ Okula yönelik veli ve toplum desteğinin olması.➤ İdare- veli- öğretmen ve öğrenci iletişiminin çok yönlü ağılanabilmesi.
Teknolojik	<ul style="list-style-type: none">➤ Teknolojik gelişmelerin takip ediliyor ve kullanılıyor olması.
Mevzuat-Yasal	<ul style="list-style-type: none">➤ MEB desteğine çabuk ve kolay erişim sağlanması.➤ Kamu ve özel sektörde rehberlik hizmeti alınabilecek uzmanların olması ve onlara ulaşma kolaylığının olması.➤ Hizmet içi eğitim hizmeti alınabilecek kurumların olması.
Ekolojik	<ul style="list-style-type: none">➤ Okulumuz bahçesinde yeşil alanın olması.

Okulumuz algılanan tehditlere ilişkin bilgiler aşağıda Tablo 44’de sunulmuştur.

Tablo 44. Okul Tehditler Tablosu

Politik	<ul style="list-style-type: none">➤ Yerel Yönetimlerin ve STK ların iş yoğunluğu yüzünden eğitime yeterince destek olamayışları.
Ekonomik	<ul style="list-style-type: none">➤ Paydaş kitlesinin orta ve orta altı ekonomik düzeye sahip olması.
Sosyolojik	<ul style="list-style-type: none">➤ Toplumda şiddet olaylarının oranlarında artış olması.➤ Parçalanmış aile profili oranının artmış olması.➤ Görsel ve yazılı basının eğitim çağı çocuk ve gençleri üzerindeki olumsuz etkisi.
Teknolojik	<ul style="list-style-type: none">➤ Gelişen ve değişen teknolojiye uygun donatım maliyetlerinin yüksek olması.➤ Bilişim ve bilgi sistemlerine yönelik tehditlerin olması. (Siber zorbalık vb.)
Mevzuat-Yasal	<ul style="list-style-type: none">➤ Görsel sanatlar, Müzik, Beden eğitimi ve Oyun derslerine branş öğretmenlerinin girmemesi.➤ Dilimizin etkili ve güzel kullanılmaması.
Ekolojik	<ul style="list-style-type: none">➤ İlimizin kırsal bölgede yer alması.

1.2. Tespit ve İhtiyaçların Belirlenmesi

Durum analizi çerçevesinde gerçekleştirilen tüm çalışmalardan elde edilen veriler; paydaş anketleri, toplantı tutanakları vs. göz önünde bulundurularak özet bir bakış geliştirilmesi sürecidir. Oluşturulan tablo amaç ve hedeflere ulaşmak için temel yapıyı oluşturacaktır. Tablo 46'da farklı durum analizi bulguları için birer örnek tespit ve ihtiyaçlar alanı örneklendirilmiştir **(Bu tabloya yayımlanan Stratejik Plan'da yer verilmeyecektir.)**.

Tablo 46. Tespit ve İhtiyaçları Belirlenmesi

Durum Analizi Aşamaları	Tespitler	İhtiyaçlar
Uygulanmakta Olan Stratejik Planın Değerlendirilmesi	İzleme ve değerlendirme çalışmalarında eksiklikler saptanmıştır.	İzleme ve değerlendirme için etkin bir sistem kurulması
Paydaş Analizi	Aileler ile iletişim ve iş birliği yetersizdir.	Aileler ile ilişkileri güçlendirecek bir ekosistemin kurulması
Okul İçi Analiz	Öğrencilerin öğrenme stilleri arasında en yüksek yüzde (%80) sosyal öğrenmedir.	İş birlikçi öğretim tekniklerine ağırlık verilmesi

3. GELECEĐE BAKIŞ

GeleceĐe bakıř sűrecinde okul/kurum misyon, vizyon ve temel deĐerler bildirimlerini belirler. Misyon, vizyon ve temel deĐerler, okul/kurumun uzun vadede idealleri doĐrultusunda ilerleyebilmesi iin yűnlendiricilik iřlevi gűrűr.

3.1. Misyon

GeleceĐinizi belirlemek iin YEŐILGűLCűK YENİMAHALLE İLKOKULU personeli olarak etkisizliklere bugűn de bakmamız gerekir. MesleĐimizde severek inanarak alıřmalız. GeleceĐinizi belirlemek iin YEŐILGűLCűK YENİMAHALLE İLKOKULU personeli olarak űĐretmen, űĐrenci ve aile iř birliĐi saĐlayarak alıřırız. aĐdařlařmaya ayak uyduran, kendine gűvenen, 21.yűzyılın ihtiyalarına cevap verebilen, tartıřmayı bilen, űlke menfaatlerini, kendi menfaatlerinden űstűn tutan bireyler yetiřtirmek. SaĐlıklı bireyler iin ailelerle iř birliĐi kuracaĐız. űĐrencilerin yeteneklerini keřfettiĐi, o doĐrultuda yűnlenererek geleceĐini hazırlamaları iin alıřmalız.

3.2. Vizyon

Mezun olmak ileride sűz sahibi olmak demektir. Bűtűn gűlcűk halkı YEŐILGűLCűK YENİMAHALLE İLKOKULU' nda bűtűn űĐrencilere űĐrenmeyi, geleceklerine gűvenle bakmayı bilen bireyler olarak yetiřmeleri iin her tűrlű fırsatın verildiĐi, herkesin mutlu, huzurlu ve kořarak geldiĐi bir okul olması yűnűnde temennimiz ve alıřmalarımız vardır.

3.3. Temel Değerler

Kurumsallaşmayı sağlayarak uzun vadede başarıya ulaşmanın gereklerinden birisi de temel değerleri ve ilkeleri belirlemektir. Bu doğrultuda okulumuz temel değer ve ilkeleri belirlenerek stratejik plan hazırlama ekibimiz tablo haline getirmiş ve tablolar aşağıda sunulmuştur.

Okulumuz temel değerleri aşağıda Tablo 47’de sunulmuştur.

Tablo 47. Temel Değerler Tablosu

Temel Değerlerimiz	
1	Ülkemizin geleceğinden sorumluyuz.
2	Eğitime yapılan yardımı kutsal sayar ve her türlü desteği veririz.
3	Toplam Kalite Yönetimi felsefesini benimseriz.
4	Kurumda çalışan herkesin katılımı ile sürecin devamlı olarak iyileştirileceğine ve geliştirileceğine inanırız.
5	Sağlıklı bir çalışma ortamı içerisinde çalışanları tanıyarak fikirlerine değer verir ve işimizi önemseriz.
6	Mevcut ve potansiyel hizmet bekleyenlerin ihtiyaçlarına odaklanırız.
7	Kendimizi geliştirmeye önem verir, yenilikçi fikirlerden yararlanırız.
8	Öğrencilerin, öğrenmeyi öğrenmesi ilk hedefimizdir.
9	Okulumuzla ve öğrencilerimizle gurur duyarız.
10	Öğrencilerimizi, yaratıcı yönlerinin gelişmesi için teşvik ederiz.
11	Öğrenme problemi olan öğrencilerimiz için özel destek programları hazırlarız.
12	Biz, birbirimize ve kendimize güveniriz.
13	Öğrencilerimiz, bütün çalışmalarımızın odak noktasıdır.

Okulumuz ilkeleri aşağıda Tablo 48’te sunulmuştur.

Tablo 48. İlkelerimiz Tablosu

İlkelerimiz	
1	Paydaşlar eşitlikten yararlanır.
2	Paydaşların yönlendirilmesi yapılır.
3	Paydaşlara fırsat eşitliği tanınır.
4	Veli-Öğrenci-Öğretmenin iş birliği içinde çalışmaları sağlanır.
5	Değişim ve yenileşme uyum.
6	Açıklık ve erişebilirlik.
7	Katılım ve sorumluluk bir arada değerlendirilir.
8	Sürekli ve sağlıklı iletişim.
9	Hesap verebilirlik.

4. AMAÇ, HEDEF VE PERFORMANS GÖSTERGESİ İLE STRATEJİLERİN BELİRLENMESİ

Strateji geliştirme, geleceğe yönelik “ideal” ve “ortak” bakışı yansıtır. Belirlenen vizyona ulaşmak için durum analizi sonucunda ortaya çıkan ihtiyaçlar çerçevesinde amaçlar ve bu amaçları gerçekleştirmeye yönelik hedefler belirlenir. Taslak amaç ve hedeflere ilişkin çalışmalar stratejik planlama ekibinin koordinasyonunda yürütülmüş ve bu çalışmalar çerçevesinde, amaç ve hedef kartları oluşturulmuştur. Oluşturulan kartlar aşağıda sunulmuştur.

Okulumuz amaç ve hedeflerine ilişkin bilgiler aşağıda Tablo 49’da sunulmuştur.

Tablo 49. Amaç, Hedef, Performans Göstergeleri ve Strateji Tablosu

TEMA: Eğitim ve Öğretimde Kalite	
Okul/Kurum Türü: İlkokul	
Amaç	A.1 Öğrencilerin eğitim öğretime etkin katılımlarıyla donanımlı olarak bir üst öğrenime geçişi sağlanacaktır.
Hedef	H.1.1 Öğrenme kayıpları önleyici çalışmalar yapılarak azaltılacaktır.
Performans Göstergeleri	PG.1.1. İlkokullarda Yetiştirme Programına (İYEP) dâhil olan öğrencilerin Türkçe dersi kazanımlarına ulaşma oranı (%) PG.1.2. İlkokullarda Yetiştirme Programına dâhil olan öğrencilerin matematik dersi kazanımlarına ulaşma oranı (%) PG.1.3. 20 gün ve üzeri özürsüz devamsızlık yapan öğrenci oranı (%) PG.1.4. 20 gün ve üzeri özürlü devamsızlık yapan öğrenci oranı (%)
Stratejiler	S.1. Öğrencilerin Türkçe dersindeki eksikleri tespit edilerek İYEP aracılığıyla akademik yeterliklerinin artırılması sağlanacaktır. S.2 Öğrencilerin matematik derslerindeki eksikleri tespit edilerek İYEP aracılığıyla akademik yeterliklerinin artırılması sağlanacaktır. S.3 Dijital platformlar aracılığıyla öğrencilerin tamamlayıcı ve destekleyici eğitim almaları sağlanacaktır. S.4 İYEP’in ders içeriklerine katkı sağlayacak etkinlik, okuma vb aktivitelerin zenginleştirilmesi sağlanacaktır. S.5 İYEP içerikleri öğrencinin hazır bulunuşluk seviyesi dikkate alınarak hazırlanacaktır. S.6 Öğrencilerin devamsızlık nedenleri tespit edilerek devamsızlığa neden olan etmenler giderilecektir.

TEMA: Eğitim ve Öğretimde Kalite	
Okul/Kurum Türü: İlkokul	
Amaç	A.2 Öğrencilere medeniyetimizin ve insanlığın ortak değerleriyle çağın gereklerine uygun bilgi, beceri, tutum ve davranışlar kazandırılacaktır.
Hedef	H.2.1 Öğrencilere evrensel değerler, sağlıklı yaşam ve çevre bilinci duyarlılığı kazandırılacaktır
Performans Göstergeleri	PG.2.1 Öğrenci başına okunan kitap sayısı PG.2.2 Sağlıklı ve dengeli beslenme ile ilgili verilen eğitim sayısı PG.2.3 Sağlıklı ve dengeli beslenme ile ilgili verilen eğitime katılan öğrenci sayısı PG.2.4. Çevre bilincinin artırılmasına yönelik verilen eğitim sayısı PG.2.5 Çevre bilincinin artırılmasına yönelik verilen eğitimlere katılan öğrenci sayısı PG.1.6. Nezaket kurallarına yönelik yapılan etkinlik sayısı PG.1.7 Nezaket kurallarına yönelik yapılan etkinliklere katılan öğrenci sayısı
Stratejiler	S1 Okul kütüphanesi zenginleştirilecek, öğrencilerin kütüphaneden yararlanması sağlanacaktır. S2 Türkçe dersinde ders saatinin bir bölümü okumaya ayrılacak ve okul müdürlüğünce planlanan zamanlarda okuma etkinlikleri düzenlenecektir. S3 Serbest etkinlikler saati, öğrencilerin sanatsal, sportif ve kültürel faaliyetlere katılım sağlayacağı şekilde düzenlenecektir. S4 Öğrencilere sağlıklı ve dengeli beslenmelerine yönelik bilgilendirme eğitimleri ve etkinlikler yapılacaktır. S5 Öğrencilerin çevre bilincinin artırılmasına yönelik etkinlikler yapılacaktır. S6 Öğrencilere, nezaket ve görgü kuralları konusunda eğitimler verilerek konuya ilişkin etkinlikler düzenlenecektir.

TEMA: Kurumsal Kapasite	
Okul/Kurum Türü: İlkokul	
Amaç	A.3 Eğitim ortamlarının fiziki imkânları geliştirilecektir.
Hedef	H.3.1 Temel eğitimde okulların niteliğini arttıracak uygulama ve çalışmalara yer verilecektir.
Performans Göstergeleri	PG.1.1 İyileştirilen fiziki mekân (derslikler, spor salonu, kütüphaneler, atölyeler vb.) sayısı.
Stratejiler	S1 Fiziki mekânların iyileştirilmesi için kamu idareleri, belediyeler ve işverenlerle iş birlikleri yapılacaktır. Atölye ve laboratuvarların iyileştirilmesi için sektör ile iş birlikleri yapılacaktır.

TEMA: Eğitim Öğretimde Kalite	
Okul/Kurum Türü: İlkokul	
Amaç	A.4 Temel eğitimde öğrencilerin kaliteli eğitime erişimleri fırsat eşitliği temelinde artırılarak bilişsel, duyuşsal ve fiziksel olarak çok yönlü gelişimleri sağlanacak ve temel hayat becerilerini edinmiş öğrenciler yetiştirilecektir.
Hedef	H.1 Öğrencilerin bilimsel, kültürel, sanatsal, sportif ve toplum hizmeti alanlarında ders dışı etkinliklere katılım oranı artırılabacaktır.
Performans Göstergeleri	PG.1.1 Okulda bir eğitim ve öğretim döneminde bilimsel, kültürel, sanatsal ve sportif alanlarda en az bir faaliyete katılan öğrenci oranı (%) PG.1.2 Bir eğitim ve öğretim yılında en az iki sosyal sorumluluk ve toplum hizmeti çalışmalarına katılan öğrenci oranı (%) PG.1.3 Bir eğitim ve öğretim yılında yerel, ulusal ve uluslararası proje, yarışma vb. etkinliklere katılan öğrenci oranı (%) PG.1.4 Okulda bir eğitim ve öğretim yılında geleneksel çocuk oyunları alt başlığında en az bir faaliyete katılan öğrenci oranı (%) PG.1.5 Okulda bir eğitim ve öğretim yılında geleneksel çocuk oyunlarına yönelik olarak düzenlenen alan/mezan sayısı.
Stratejiler	S1 Her bir öğrencinin bir kulüp faaliyetinde aktif olarak yer alması sağlanarak kulüp faaliyetlerinin etkinliği artırılabacaktır. S2 Öğrencilerin seviyelerine uygun olarak toplumsal sorunların çözümüne katkı sağlamak ve farkındalık oluşturmak amacıyla afet ve acil durum, çevre, eğitim, spor, kültür ve turizm, sağlık ve sosyal hizmetler alanlarında toplum hizmeti faaliyetlerine katılımları artırılabacaktır. S3 Okul bünyesinde yarışmalar düzenlenecektir. S4 Diğer kurum ve kuruluşlarla iş birliği içerisinde yürütülen bilimsel, sosyal, kültürel, sanatsal ve sportif alanlardaki faaliyetler artırılabacaktır. S5 Okul bahçeleri çocukların geleneksel oyunlarla vakit geçirmelerini sağlayacak ve gelişimlerini destekleyecek şekilde etkin olarak kullanılacaktır. S6 Okul bünyesinde etkinlikler düzenlenecektir. S7 Öğrencilerin yerel, ulusal ve uluslararası proje ve yarışmalara katılmaları teşvik edilecektir. S8 E-okul sisteminde bulunan sosyal etkinlik modülünde gerçekleştirilen etkinlikler işlenecektir. S9 Okul bahçeleri geleneksel çocuk oyunlarına yönelik düzenlenecektir. S10 Öğrenci seviyesi ve öğretim programı kazanımlarına uygun olarak geleneksel çocuk oyunları ders içi etkinliklerde kullanılacaktır. S11 Eğitim- öğretim yılı içerisinde okullarda geleneksel çocuk oyunları şenliği yapılacaktır.

Okulumuz performans göstergeleri ve maliyet ilişkin bilgiler aşağıda Tablo 50’de sunulmuştur.

Tablo 50. Performans Göstergeleri ve Maliyet Tahmini Tablosu

TEMA:	EĞİTİM VE ÖĞRETİMDE KALİTE										
STRATEJİK AMAÇ	A.1 Öğrencilerin eğitim öğretime etkin katılımlarıyla donanımlı olarak bir üst öğrenime geçişi sağlanacaktır.										
Hedef	H.1.1 Öğrenme kayıpları önleyici çalışmalar yapılarak azaltılacaktır.										
PG NO	Performans Göstergeleri	Hedef Etkisi (%)	Başlangıç Değeri	2024 Hedef	2025 Hedef	2026 Hedef	2027 Hedef	2028 Hedef	İzleme Sıklığı	Rapor Sıklığı	
PG 1.1	PG.1.1. İlkokullarda Yetiştirme Programına (İYEP) dâhil olan öğrencilerin Türkçe dersi kazanımlarına ulaşma oranı (%)	30	%50	%55	%60	%65	%70	%80	6 Ay	Yıllık	
PG 1.2	PG.1.2. İlkokullarda Yetiştirme Programına dâhil olan öğrencilerin matematik dersi kazanımlarına ulaşma oranı (%)	30	%50	%55	%60	%65	%70	%80	6 Ay	Yıllık	
PG 1.3	PG.1.3. 20 gün ve üzeri özürsüz devamsızlık yapan öğrenci oranı (%)	20	%5	%4	%3	%2	%1	%1	6 Ay	Yıllık	
PG 1.4	PG.1.4. 20 gün ve üzeri özürli devamsızlık yapan öğrenci oranı (%)	20	%6	%5	%3	%3	%2	%1	6Ay	Yıllık	
Koordinatör Birim	Okul Müdürü, Müdür Yardımcısı										
İş birliği Yapılacak Birim(ler)	Sınıf Öğretmeni, Veli										
Riskler	Öğrencilerin kursa devam etme konusunda devamsızlık yapmaları, Velilerin yeterli bilgi sahibi olmadıkları için bu tür kurslara karşı ön yargılı olmaları.										
Stratejiler	S.1. Öğrencilerin Türkçe dersindeki eksikleri tespit edilerek İYEP aracılığıyla akademik yeterliklerinin artırılması sağlanacaktır. S.2 Öğrencilerin matematik derslerindeki eksikleri tespit edilerek İYEP aracılığıyla akademik yeterliklerinin artırılması sağlanacaktır. S.3 Dijital platformlar aracılığıyla öğrencilerin tamamlayıcı ve destekleyici eğitim almaları sağlanacaktır. S.4 İYEP’in ders içeriklerine katkı sağlayacak etkinlik, okuma vb aktivitelerin zenginleştirilmesi sağlanacaktır. S.5 İYEP içerikleri öğrencinin hazır bulunuşluk seviyesi dikkate alınarak hazırlanacaktır. S.6 Öğrencilerin devamsızlık nedenleri tespit edilerek devamsızlığa neden olan etmenler giderilecektir.										
Maliyet Tahmini	819.879										
Tespitler	İyep ve destek eğitim de dijital platformlar yerine yazılı ve görsel materyallerin daha çok kullanılması.										
İhtiyaçlar	Iyep öğrenci belirleme ve ölçme araçları,Öğrenci ders kitapları										
TEMA:	EĞİTİM VE ÖĞRETİMDE KALİTE										
STRATEJİK AMAÇ	A.2 Öğrencilere medeniyetimizin ve insanlığın ortak değerleriyle çağın gereklerine uygun bilgi, beceri, tutum ve davranışlar kazandırılacaktır.										
Hedef	H.2.1 Öğrencilere evrensel değerler, sağlıklı yaşam ve çevre bilinci duyarlılığı kazandırılacaktır										
PG NO	Performans Göstergeleri	Hedef Etkisi (%)	Başlangıç Değeri	2024 Hedef	2025 Hedef	2026 Hedef	2027 Hedef	2028 Hedef	İzleme Sıklığı	Rapor Sıklığı	
PG 2.1	PG.2.1 Öğrenci başına okunan kitap sayısı	40	%8	%11	%13	%15	%17	%21	6 Ay	Yıllık	
PG 2.2	PG.2.2 Sağlıklı ve dengeli beslenme ile ilgili verilen eğitim	30	%23	%26	%30	%34	%39	%41	6 Ay	Yıllık	

	sayısı										
PG 2.3	PG.2.3 Sağlıklı ve dengeli beslenme ile ilgili verilen eğitime katılan öğrenci sayısı	30	%20	%23	%26	%29	%34	%37	6 Ay	Yıllık	
PG.2.4.	PG.2.4. Çevre bilincinin artırılmasına yönelik verilen eğitim sayısı	40	%8	%11	%13	%15	%17	%21	6Ay	Yıllık	
PG 2.5.	PG.2.5 Çevre bilincinin artırılmasına yönelik verilen eğitimlere katılan öğrenci sayısı	30	%23	%26	%30	%34	%39	%41	6 Ay	Yıllık	
PG 2.6.	PG.1.6. Nezaket kurallarına yönelik yapılan etkinlik sayısı	30	%20	%23	%26	%29	%34	%37	6 Ay	Yıllık	
PG.2.7.	PG.1.7 Nezaket kurallarına yönelik yapılan etkinliklere katılan öğrenci sayısı	20	%5	%4	%3	%2	%1	%1	6Ay	Yıllık	
Koordinatör Birim	Okul müdürü, Müdür Yardımcısı, Sınıf öğretmenleri										
İşbirliği Yapılacak Birim(ler)	İl Sağlık Birimleri, Belediyeler, İl Millî Eğitim Müdürlüğü										
Riskler	Öğrencilere aile de kitap okuma ve sağlıklı beslenme konusunda yeterince rol model olacak kişilerin olmaması. Yeterli eğitimlerin sağlanamaması, Okul bölgesinin kurak iklim özelliklerine sahip olması										
Stratejiler	S1 Okul kütüphanesi zenginleştirilecek, öğrencilerin kütüphaneden yararlanması sağlanacaktır. S2 Türkçe dersinde ders saatinin bir bölümü okumaya ayrılacak ve okul müdürlüğünce planlanan zamanlarda okuma etkinlikleri düzenlenecektir. S3 Serbest etkinlikler saati, öğrencilerin sanatsal, sportif ve kültürel faaliyetlere katılım sağlayacağı şekilde düzenlenecektir. S4 Öğrencilere sağlıklı ve dengeli beslenmelerine yönelik bilgilendirme eğitimleri ve etkinlikler yapılacaktır. S5 Öğrencilerin çevre bilincinin artırılmasına yönelik etkinlikler yapılacaktır. S6 Öğrencilere, nezaket ve görgü kuralları konusunda eğitimler verilerek konuya ilişkin etkinlikler düzenlenecektir.										
Maliyet Tahmini	409.939										
Tespitler	Yapılan eğitimlere velilerin katılım oranının az olması. Verilen eğitimlerin sadece okulda kalması günlük hayatta uygulanması için velilerin yeterli desteği sağlamaması.										
İhtiyaçlar	Eğitimler için diğer kurumlarla iş birliklerinin yapılması Bilgilendirme için afiş, broşür gibi materyallerin sağlanması										
TEMA:	KURUMSAL KAPASİTE										
STRATEJİK AMAÇ	A.3 Eğitim ortamlarının fiziki imkânları geliştirilecektir.										
Hedef 3.1.	H.3.1 Temel eğitimde okulların niteliğini arttıracak uygulama ve çalışmalara yer verecektir.										
PG NO	Performans Göstergeleri	Hedef Etkisi (%)	Başlangıç Değeri	2024 Hedef	2025 Hedef	2026 Hedef	2027 Hedef	2028 Hedef			
PG 3.1	PG.1.1.İyileştirilen fiziki mekân (derslikler, spor salonu, kütüphaneler, atölyeler vb.) sayısı.	100	100	%50	%55	%60	%70	%75	6 Ay	Yıllık	
Koordinatör Birim	Okul Müdürü, Müdür Yardımcısı										
İşbirliği Yapılacak Birim(ler)	Belediyeler, Kamu idareleri, İl Millî Eğitim Müdürlüğü										
Riskler	Belirlenen eksiklikler için yeterli bütçenin olmaması Yapılacak fiziki mekanlar için okullarda yeterli alanın olmaması										

Stratejiler	S1 Fiziki mekânların iyileştirilmesi için kamu idareleri, belediyeler ve işverenlerle iş birlikleri yapılacaktır. Atölye ve laboratuvarların iyileştirilmesi için sektör ile iş birlikleri yapılacaktır.									
Maliyet Tahmini	1.229.818									
Tespitler	İş birliği yapılacak birimlerden olumlu geri dönüşlerin olmaması Maaliyet konusunda yeterli parasal kaynakların olmaması									
İhtiyaçlar	Fiziki mekân için yeterli alanların oluşturulması Oluşturulacak alanlar için malzeme desteği									
TEMA:	EĞİTİM ÖĞRETİMDE KALİTE									
STRATEJİK AMAÇ	A.4 Temel eğitimde öğrencilerin kaliteli eğitime erişimleri fırsat eşitliği temelinde artırılarak bilişsel, duyuşsal ve fiziksel olarak çok yönlü gelişimleri sağlanacak ve temel hayat becerilerini edinmiş öğrenciler yetiştirilecektir.									
Hedef 4.1.	H.1 Öğrencilerin bilimsel, kültürel, sanatsal, sportif ve toplum hizmeti alanlarında ders dışı etkinliklere katılım oranı artırılabacaktır.									
PG NO	Performans Göstergeleri	Hedef Etkisi (%)	Başlangıç Değeri	2024 Hedef	2025 Hedef	2026 Hedef	2027 Hedef	2028 Hedef		
PG 4.1.1	PG.1.1 Okulda bir eğitim ve öğretim döneminde bilimsel, kültürel, sanatsal ve sportif alanlarda en az bir faaliyete katılan öğrenci oranı (%)	25	%10	%12	%16	%19	%21	%24	6 Ay	Yıllık
PG 4.1.2	PG.1.2 Bir eğitim ve öğretim yılında en az iki sosyal sorumluluk ve toplum hizmeti çalışmalarına katılan öğrenci oranı (%)	25	%3	%6	%10	%12	%15	%18	6Ay	Yıllık
PG 4.1.3	PG.1.3 Bir eğitim ve öğretim yılında yerel, ulusal ve uluslararası proje, yarışma vb. etkinliklere katılan öğrenci oranı (%)	25	%4	%7	%10	%14	%16	%20	6 Ay	Yıllık
PG 4.1.4	PG.1.4 Okulda bir eğitim ve öğretim yılında geleneksel çocuk oyunları alt başlığında en az bir faaliyete katılan öğrenci oranı (%)	25	%9	%12	%15	%18	%20	%23	6 Ay	Yıllık
PG 4.1.5	PG.1.5 Okulda bir eğitim ve öğretim yılında geleneksel çocuk oyunlarına yönelik olarak düzenlenen alan/mekan sayısı.	25	%4	%7	%10	%14	%16	%20	6Ay	Yıllık
Koordinatör Birim	Okul müdürü, Müdür Yardımcısı, Sınıf Öğretmenleri									

İş birliği Yapılacak Birim(ler)	Gençlik ve Spor Bakanlığı, İl Millî Eğitim, İl gençlik ve Spor Müdürlüğü, Belediyeler		
Riskler	-Okul dışı imkânların oluşturulmasında ilgili kurum ve kuruluşların yeterli desteği göstermemesi, - Yaz dönemlerinde bölgesel değişim programlarına yeterli talep olmaması, - Öğrencilerin sosyal girişimcilik konusundaki isteksizliği, - Okullara kaynak aktarılmasında kullanılacak kriterlerin belirsiz olması, - Yeterli spor ekipmanlarının ve uygun spor alanının bulunmaması		
Stratejiler	S1 Her bir öğrencinin bir kulüp faaliyetinde aktif olarak yer alması sağlanarak kulüp faaliyetlerinin etkinliği artırılabilecektir. S2 Öğrencilerin seviyelerine uygun olarak toplumsal sorunların çözümüne katkı sağlamak ve farkındalık oluşturmak amacıyla afet ve acil durum, çevre, eğitim, spor, kültür ve turizm, sağlık ve sosyal hizmetler alanlarında toplum hizmeti faaliyetlerine katılımları artırılabilecektir. S3 Okul bünyesinde yarışmalar düzenlenecektir. S4 diğer kurum ve kuruluşlarla iş birliği içerisinde yürütülen bilimsel, sosyal, kültürel, sanatsal ve sportif alanlardaki faaliyetler artırılabilecektir. S5 Okul bahçeleri çocukların geleneksel oyunlarla vakit geçirmelerini sağlayacak ve gelişimlerini destekleyecek şekilde etkin olarak kullanılacaktır. S6 Okul bünyesinde etkinlikler düzenlenecektir. S7 Öğrencilerin yerel, ulusal ve uluslararası proje ve yarışmalara katılmaları teşvik edilecektir. S8 E-okul sisteminde bulunan sosyal etkinlik modülünde gerçekleştirilen etkinlikler işlenecektir. S9 Okul bahçeleri geleneksel çocuk oyunlarına yönelik düzenlenecektir. S10 Öğrenci seviyesi ve öğretim programı kazanımlarına uygun olarak geleneksel çocuk oyunları ders içi etkinliklerde kullanılacaktır. S11 Eğitim- öğretim yılı içerisinde okullarda geleneksel çocuk oyunları şenliği yapılacaktır.		
Maliyet Tahmini	1.229,818		
Tespitler	- İlgili kurum ve kuruluşlarla iş birliği çalışmaları, - Okul bahçelerinin öğrencilerin çok yönlü gelişimini destekleyecek şekilde tasarlanması ve dersler ile ders dışı etkinliklerin kültürel kazanımlarla desteklenmesi, - Okul ve mahalle spor kulüpleri ile bölgesel değişim programları ve şartları elverişsiz okulların öğrenci ve öğretmenlerinin desteklenmesi için finansman sağlanması, - Okullar arası farklılıkları tespit etmek ve kaynakları adaletli bir şekilde paylaşmak için sistem kurulması, - Hedeflenen başarıyı gösteremeyen öğrencilerin desteklenmesine yönelik mekanizmaların oluşturulması.		
İhtiyaçlar	Okul bahçelerindeki oyun alanlarını düzenleme çalışmalarının yapılması. İlgili kurumlarla iş birliği çalışmalarının yapılması.		

Kurumumuz 2024-2028 Stratejik Planı'nın maliyetlendirilmesi sürecindeki temel gaye, stratejik amaç, hedef ve eylemlerin gerektirdiği maliyetlerin ortaya konulması suretiyle politika tercihlerinin ve karar alma sürecinin rasyonelleştirilmesine katkıda bulunmaktır. Bu sayede, stratejik plan ile bütçe arasındaki bağlantı güçlendirilecek ve harcamaların önceliklendirilme süreci iyileştirilecektir. Bu temel gayeden hareketle planın tahmini maliyetlendirilmesi şu şekilde yapılmıştır:

Hedeflere ilişkin eylemler durum analizi çalışmaları sonuçlarından tespit edilmiştir,

Eylemlere ilişkin tahmini maliyetler belirlenmiştir,

Eylem maliyetlerinden hareketle hedef maliyetleri belirlenmiştir,

Hedef maliyetlerinden yola çıkılarak amaç maliyetleri belirlenmiş ve amaç maliyetlerinden de stratejik plan maliyeti belirlenmiştir.

Genel bütçe, valilikler, belediyeler ve okul aile birliklerinin yıllık bütçe artışları ve eğilimleri dikkate alındığında Kurumumuz 2024-2028 Stratejik Planı'nda yer alan stratejik amaçların gerçekleştirilebilmesi için tabloda da belirtildiği üzere beş yıllık süre için tahmini 44.000,00 TL'lik kaynağın elde edileceği düşünülmektedir.

Tablo 51.Tahmini Maliyet Tablosu

Kaynak Tablosu	2024	2025				2028	Toplam
			2026	2027			
Genel Bütçe	0	0	0	0	0	0	
Valilikler ve Belediyelerin Katkısı	0	0	0	0	0	0	
Diğer (Okul Aile Birlikleri)	5000,00	7000,00	9000,00	10000,00	13000,00	44000,00	
TOPLAM	5000,00	7000,00	9000,00	10000,00	13000,00	44000,00	

5. İZLEME VE DEĞERLENDİRME

İzleme ve değerlendirme süreci kurumsal öğrenmeyi buna bağlı olarak da faaliyetlerin sürekli olarak iyileştirilmesini sağlar. İzleme ve değerlendirme faaliyetleri sonucunda elde edilen bilgiler kullanılarak stratejik plan gözden geçirilir, hedeflenen ve ulaşılan sonuçlar karşılaştırılır. Bu karşılaştırmalar sonucunda da gerekli görülen durumlarda stratejik planın güncelleme kararı verilebilir.

İzleme, amaç ve hedeflere kaydedilen ilerlemeyi takip etmek amacıyla uygulama öncesi ve uygulama sırasında sürekli ve sistematik olarak nitel ve nicel verilerin toplandığı ve analiz edildiği tekrarlı bir süreçtir. Performans göstergeleri aracılığıyla amaç ve hedeflerin gerçekleşme sonuçlarının belirli bir sıklıkla izlenmesi ve belirlenen dönemler itibarıyla raporlanarak yöneticilerin değerlendirilmesine sunulması izleme faaliyetlerini oluşturur.

Hedefe İlişkin Değerlendirme: Okulumuzda her yılın ilk altı ayında ilgili hedefe ait performans göstergelerinin performans düzeyi dikkate alınarak izlemenin yapıldığı yılın sonu itibarıyla hedeflenen değere ulaşıp ulaşılmadığının analizi yapılacaktır. Hedeflenen değere ulaşılmasını engelleyecek hususlar ve riskler varsa bunlar değerlendirilecektir.

Okul için izleme değerlendirme faaliyetleri Tablo 52'de örneklendirilmiş olan izleme ve

değerlendirme şablonu kullanılarak her eğitim-öğretim dönemi sonunda bir kere olacak şekilde gerçekleştirilecektir. Bu şablon ile planlanan hedefe ne oranda ulaşıldığı ve buna dair değerlendirmeler ifade edilecektir.

Hedef Performansının Hesaplanması: Gösterge değerlerinin kümülatif olarak belirlenmemesi durumunda hedef performansının hesaplanmasında izleme dönemindeki yıl sonu hedeflenen değer ile izleme dönemindeki gerçekleştirme değerinin kümülatif değeri baz alınacaktır.

Bir göstergenin performansı %100'ü aşabilir ancak hedef performansının ölçümünde bu değer 100 olarak alınacaktır. Böylece diğer göstergelerin hedefe etkisinin doğru hesaplanması sağlanmış olacaktır.

Bir göstergenin performansı negatif değer alabilir. Ancak hedef performansının ölçümünde bu değer sıfır alınır. Böylece diğer göstergelerin hedefe etkisinin doğru hesaplanması sağlanır.

Okul izleme değerlendirme çalışmalarını yaparken kullanacağımız örnek şablon aşağıda Tablo 52’de sunulmuştur.

Tablo 52. İzleme ve Değerlendirme Şablonu

2024-2025 Eğitim Öğretim Yılı Stratejik Plan İzleme ve Değerlendirme Tablosu					
A1					
H1.1					
Hedef					
Sorumlu Birim	Okul yönetim kadrosu				
Performans Göstergesi	Hedefe Etkisi (%)	Plan Dönemi Başlangıç Değeri *(A)	İzleme Dönemindeki Yıl Sonu Hedeflenen Değer (B)	İzleme Dönemindeki Gerçekleşme Değeri (C)	Performans (%) (C-A)/(B-A)
Hedefe İlişkin Değerlendirmeler					

EKLER:

Ek 1. İlkokul Öğrencileri Anketi

Sevgili Öğrencimiz;

- Bu anketin amacı, okul hakkındaki görüşlerini toplamaktır.
- Bu anket, kimlik bilgileri girilmeden yapılmalıdır.
- Okul hakkında görüşlerini yansıtan kutuya "X" işareti koyarak neler düşündüğünü öğrenmemize yardımcı olabilirsin.
- Anketimize katıldığın için teşekkür ederiz.

NO	İLKOKUL ÖĞRENCİLERİ İÇİN KONU BAŞLIKLARI	Kesinlikle Katılıyorum	Katılıyorum	Kararsızım	Kesinlikle Katılmıyorum	Katılmıyorum
01-	Okulumu seviyorum.	()	()	()	()	()
02-	Okulumda kendimi güvende hissediyorum.	()	()	()	()	()
03-	Okulumun içi ve bahçesi temizdir.	()	()	()	()	()
04-	Öğretmenim adildir.	()	()	()	()	()
05-	Öğretmenim benimle ilgileniyor.	()	()	()	()	()
06-	Yardıma ihtiyacım olursa öğretmenim bana yardım eder.	()	()	()	()	()
07-	Öğretmenim derse katılmamı sağlar.	()	()	()	()	()
08-	Öğretmenim dersleri farklı araçlar kullanarak anlatır.	()	()	()	()	()
09-	Okul kantininde yeterli ve sağlıklı yiyecekler var.	()	()	()	()	()
10-	Okulda ders dışı eğlenceli etkinlikler var.	()	()	()	()	()
11-	Teneffüslerde ihtiyaçlarımı giderebiliyorum.	()	()	()	()	()
12-	Öğretmenim her gün beni çok çalıştırıyor.	()	()	()	()	()

Ek 2. Öğretmen Anketi

Kıymetli Öğretmenimiz;

- Bu anketin amacı, okul/kurum çalışmaları hakkındaki görüşlerinizi almaktır.
- Bu ankette kimlik bilgileri yer almaz.
- Lütfen okul hakkındaki görüşlerinizi en iyi yansıtan kutuya "X" işareti koyarak belirtiniz.
- Anketimize katıldığınız için teşekkür ederiz.

NO	ÖĞRETME NLER İÇİN KONU BAŞLIKLA RI	Kesinlikle Katılıyorum	Katılıyorum	Kararsızım	Kesinlikle Katılmıyorum	Katılmıyorum
01-	Okulun misyonu ve vizyonunu tam olarak anlıyorum.	()	()	()	()	()
02-	Okulda eğitim ve yönetim kalitesi sürekli olarak gelişiyor.	()	()	()	()	()
03-	Okul temiz ve hijyeniktir.	()	()	()	()	()
04-	Okul, öğrencilerin ve personelin güvenliğini sağlamak için uygun güvenlik önlemleri alır.	()	()	()	()	()
05-	Okul, yeni kabul edilen öğrencilere uygun desteği sağlar.	()	()	()	()	()
06-	Okulumuz mesleki yeterliliğimi geliştirmek için eğitim fırsatları sunuyor.	()	()	()	()	()
07-	Okul yönetimimiz öğretmenleri etkin bir şekilde yönlendirir.	()	()	()	()	()
08-	Okulumuz, öğrencilerin öğrenme ilgisini uyandıracak bir öğrenme ortamı oluşturmuştur.	()	()	()	()	()
09-	Etkili bir öğretmen olmak için ihtiyaç duyduğum kaynaklara erişimim var.	()	()	()	()	()
10-	Bana sunulan kaynakları kullanmak için gerekli eğitime sahibim.	()	()	()	()	()
11-	Okulumuzun, farklı ihtiyaçları olan öğrencileri desteklemek için etkin bir politikası vardır.	()	()	()	()	()
12-	Okulumuz müfredat uygulamasını etkin bir şekilde izler.	()	()	()	()	()
13-	Okulumuz, velilere uygun etkinlikler düzenlemektedir.	()	()	()	()	()
14-	Diğer öğretmenlerle iş birliği yaparım.	()	()	()	()	()
15-	Okul personeli arasında dostane bir ilişki sürdürülür.	()	()	()	()	()
16-	Takım ruhumuz ve moralimiz yüksek.	()	()	()	()	()
17-	Okulumuza aidiyet hissediyorum.	()	()	()	()	()

Ek 3. Veli Anketi

Kıymetli Velimiz;

- Bu anketin amacı, okul/kurum çalışmaları hakkındaki görüşleriniz almaktır.
- Bu ankette kimlik bilgileri yer almaz.
- Lütfen okul/kurum hakkındaki görüşlerinizi en iyi yansıtan kutuya “X” işareti koyarak belirtiniz.
- Anketimize katıldığınız için teşekkür ederiz.

	VELİ ANKETİ	Kesinlikle Katılıyorum	Katılıyorum	Kararsızım	Kesinlikle Katılmıyorum
01-	Okulun misyonu ve vizyonunu tam olarak anlıyorum.	()	()	()	()
02-	Okulda eğitim ve yönetim kalitesi sürekli olarak gelişiyor.	()	()	()	()
03-	Okul temiz ve hijyeniktir.	()	()	()	()
04-	Okul, öğrencilerin ve personelin güvenliğini sağlamak için uygun güvenlik önlemleri alır.	()	()	()	()
05-	Okul, yeni kabul edilen öğrencilere uygun desteği sağlar.	()	()	()	()
06-	Okul, çocuğumun okumaya olan ilgisini geliştirmesine yardımcı olabilir.	()	()	()	()
07-	Okul çocuğumun öğrenme ilgisini güçlendiriyor.	()	()	()	()
08-	Okul çocuğumun ahlaki gelişimini teşvik edebilir.	()	()	()	()
09-	Okulda kullanılan değerlendirme yöntemleri çocuğumun gelişimini tüm yönleriyle anlamama yardımcı oluyor.	()	()	()	()
10-	Okul, çocuğumun öğrenme performansı ve gelişimi hakkında beni iyi bilgilendiriyor.	()	()	()	()
11-	Okul çocuğuma duygusal rahatsızlık ve öğrenme güçlükleri ile karşılaştığında yeterli desteği ve rehberlik sağlar.	()	()	()	()
12-	Öğretmenlerin benimle iletişim kurma yöntemlerinden memnunum.	()	()	()	()

13-	Herhangi bir problem durumunda müdür endişelerime cevap veriyor.	()	()	()	()
14-	Okulda, velilerin ihtiyaçlarına uygun eğitim faaliyetleri düzenlenir.	()	()	()	()
15-	Okul, çocukların gelişimini desteklemek için velilerle iyi bir ilişki kurar.	()	()	()	()
16	Okul, aktif veli katılımını teşvik eder.	()	()	()	()
17-	Okulun veli etkinliklerine aktif olarak katılırım.	()	()	()	()
18-	Bir veli olarak okula aidiyet hissediyorum.	()	()	()	()
19-	Çocuğumun ev ödevlerini tamamlamasını sağlarım.	()	()	()	()
20-	Çocuğumu okumaya teşvik ederim.	()	()	()	()
21-	Çocuğumun her gün okula gitmesini sağlarım.	()	()	()	()
22-	Çocuğumun eğitiminde aktif bir ortağım.	()	()	()	()

